



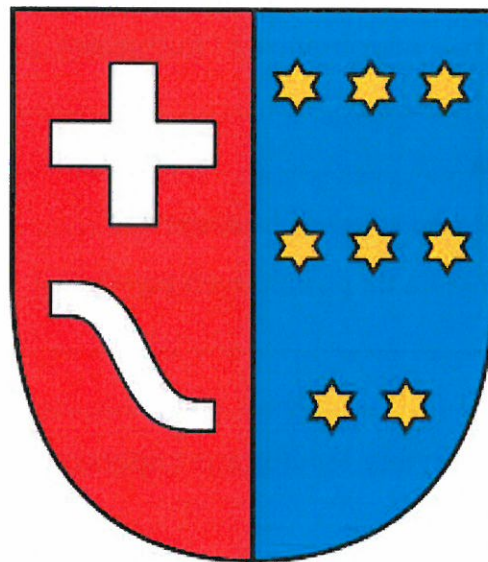
KAPITAŁ LUDZKI
NARODOWA STRATEGIA SPÓJNOŚCI



UNIA EUROPEJSKA
EUROPEJSKI
FUNDUSZ SPOŁECZNY



Powiat Kolbuszowski



STRATEGIA ROZWOJU POWIATU KOLBUSZOWSKIEGO na lata 2014 - 2020

Strategia Rozwoju Powiatu Kolbuszowskiego na lata 2014-2020, realizowana w ramach projektu „URZĘDY PRZYJAZNE I BEZ BARIER” współfinansowanego ze środków Unii Europejskiej w ramach Europejskiego Funduszu Społecznego Priorytetu V Dobre rządzenie, Działanie 5.2 Wzmocnienie potencjału administracji samorządowej, Poddziałanie 5.2.1 – Modernizacja zarządzania w administracji samorządowej Programu Operacyjnego Kapitał Ludzki 2007 – 2013



Spis treści

1. Wprowadzenie.....	3
2. Metodologia opracowania strategii	4
3. Aktualna sytuacja społeczno – gospodarcza Powiatu Kolbuszowskiego.....	5
3.1. Rys Historyczny	5
3.2. Położenie, powierzchnia, ludność,	7
3.3. Zasoby przyrodniczo – krajobrazowe i kulturowe	12
3.4. Zasoby społeczne.....	23
3.5. Gospodarka lokalna	26
3.6. Zarządzanie Powiatem i sytuacja budżetowa.....	35
3.7. Powiat Kolbuszowski na tle pozostałych powiatów w województwie w 2012 r.	40
4. Analiza SWOT	41
5. Misja, Wizja	43
6. Obszary strategiczne, priorytety tematyczne i operacyjne.....	45
7. Monitoring i ocena strategii.....	52
8. Zgodność ze strategiami, źródła finansowania	54

1. Wprowadzenie

„Strategia Rozwoju Powiatu Kolbuszowskiego na lata 2014-2020” opracowana została w ramach projektu „URZĘDY PRZYJAZNE I BEZ BARIER” współfinansowanego ze środków Unii Europejskiej w ramach Europejskiego Funduszu Społecznego Priorytetu V Dobre rządzenie, Działanie 5.2 Wzmocnienie potencjału administracji samorządowej, Poddziałanie 5.2.1 - Modernizacja zarządzania w administracji samorządowej Programu Operacyjnego Kapitał Ludzki 2007 - 2013.

Dokument składa się z dwóch głównych części. Pierwsza z nich obejmuje analizę istniejącego stanu. Druga część opracowania zawiera strategię rozwoju na najbliższe lata poprzez określenie głównych obszarów strategicznych, celów i priorytetów.

Opracowana strategia rozwoju powiatu w wymienionym wyżej okresie stanowi podstawę do skutecznego i efektywnego zarządzania powiatem uwzględniając optymalne wykorzystanie środków własnych oraz do pozyskiwania środków zewnętrznych, zwłaszcza środków Unii Europejskiej. Jednocześnie strategia określa perspektywiczne kierunki rozwoju powiatu kolbuszowskiego na okres najbliższych lat.

2. Metodologia opracowania strategii

Dokonując aktualizacji strategii, założono by była to strategia uniwersalna, zawierająca wszystkie możliwe aspekty rozwoju, wyznaczając ogólne ramy obszarów strategicznych i propozycję zadań, mając na uwadze że dla każdego z zidentyfikowanych obszarów w strategii, można opracować programy rozwoju, zawierające szczegółowe uregulowania.

W proces tworzenia Strategii Rozwoju Powiatu Kolbuszowskiego na lata 2014 – 2020 włączono wiodące środowiska społeczno-gospodarcze z terenu całego Powiatu, realizując tym samym podejście partycypacyjne w pracach nad dokumentem.

Przeprowadzono również badania ankietowe wśród osób reprezentujących Powiat, Urzędy Gminy, rolników, przedsiębiorców działających na terenie Powiatu, przedstawiciele instytucji okołobiznesowych, młodzieży, jak również przedstawiciele edukacji i kultury i przede wszystkim wśród mieszkańców.

Przeprowadzone badania pozwoliły na dokonanie:

- zaktualizowania diagnozy stanu powiatu,
- przeprowadzenie analizy SWOT,
- identyfikację celów priorytetowych oraz misji i wizji rozwoju powiatu,
- wyodrębnienie celów i zadań.

W ramach spotkań przeprowadzone zostały warsztaty dające możliwość aktywnego włączenia się w proces wypracowywania założeń oraz celów strategicznych.

Ponadto przygotowany projekt dokumentu poddany został szerokim konsultacjom społecznym poprzez:

- wyłożony został do wglądu wszystkich mieszkańców,
- opublikowany na stronie internetowej powiatu.

3. Aktualna sytuacja społeczno – gospodarcza

Powiatu Kolbuszowskiego

3.1. Rys Historyczny

Tereny dzisiejszego powiatu kolbuszowskiego w okresie średniowiecza były położone na terenie Puszczy Sandomierskiej a administracyjnie należały do województwa sandomierskiego i pilzneńskiego. Na tym terenie rozciągały się dobra królewskiej ze stolicą w Raniżowie i dobra prywatne Tarnowskich, Mieleckich. Dobra ziemskie na tym terenie mieli Lubomirscy, Sanguszkowie, Tyszkiewiczowie, rodzina Hubków, Błotnickich itp. Taki podział utrzymał się do 1722r. Po pierwszym rozbiórce Polski region ten poszedł pod panowanie austriackie. Zaborca na całym uzyskanym terenie utworzył nową prowincję pod nazwą Królestwo Galicji i Lodomerii.

W tym nowym układzie politycznym w Kolbuszowej utworzono jeden z 59-u dystryktów, który wchodził w skład cyrkułu pilzneńskiego. Oprócz dominium kolbuszowskiego należała do niego część dóbr kameralnych byłego powiatu sandomierskiego (Dzikowiec, Majdan, Raniżów). W latach 1775 i 1782 zlikwidowano dotychczasowe dystrykty i utworzono 18 cyrkułów. Część dominium kolbuszowskiego podporządkowano pod cyrkuł tarnowski (Kolbuszowa), część pod rzeszowski (np. Werynia). W 1855r. cyrkuł tarnowski stał się okręgiem bezpośrednio podporządkowanym namiestnictwu we Lwowie. W jego obrębie powstało 10 powiatów. Jednym z nich był powiat kolbuszowski, który był jednostką administracyjną pierwszego stopnia zarówno pod względem zarządzania jak i sądownictwa. Powiat kolbuszowski obejmował dotychczasowe tereny z cyrkułu tarnowskiego wraz z nowo dołączonym miasteczkiem Majdan i 10 wsi z byłego cyrkułu rzeszowskiego. Na jego terenie znajdowało się 2 miasteczka i 42 gminy wiejskie.

Po przyznaniu Galicji autonomii dokonano już ostatniej reformy administracyjnej i sądowniczej. W jej wyniku powstało w Kolbuszowej starostwo powiatowe z połączenia urzędów powiatowych działających w dwóch miasteczkach: Kolbuszowej i Sokołowie. Taki stan administracyjny utrzymywał się do 1939r. W czasie okupacji niemieckiej powiat kolbuszowski został zlikwidowany i przyłączony do powiatu rzeszowskiego. Po II wojnie światowej reaktywowano powiat kolbuszowski w takim ujęciu administracyjnym jak sprzed 1939r. W latach 1955-1968 dokonano kilku reorganizacji w ramach istniejących powiatów. Z mapy naszego kraju powiat kolbuszowski zniknął w 1975r., w wyniku przeprowadzonej reformy administracyjnej. Od dnia 1 stycznia 1999r., już w nowych granicach administracyjnych, powiat kolbuszowski rozpoczął swoje istnienie.

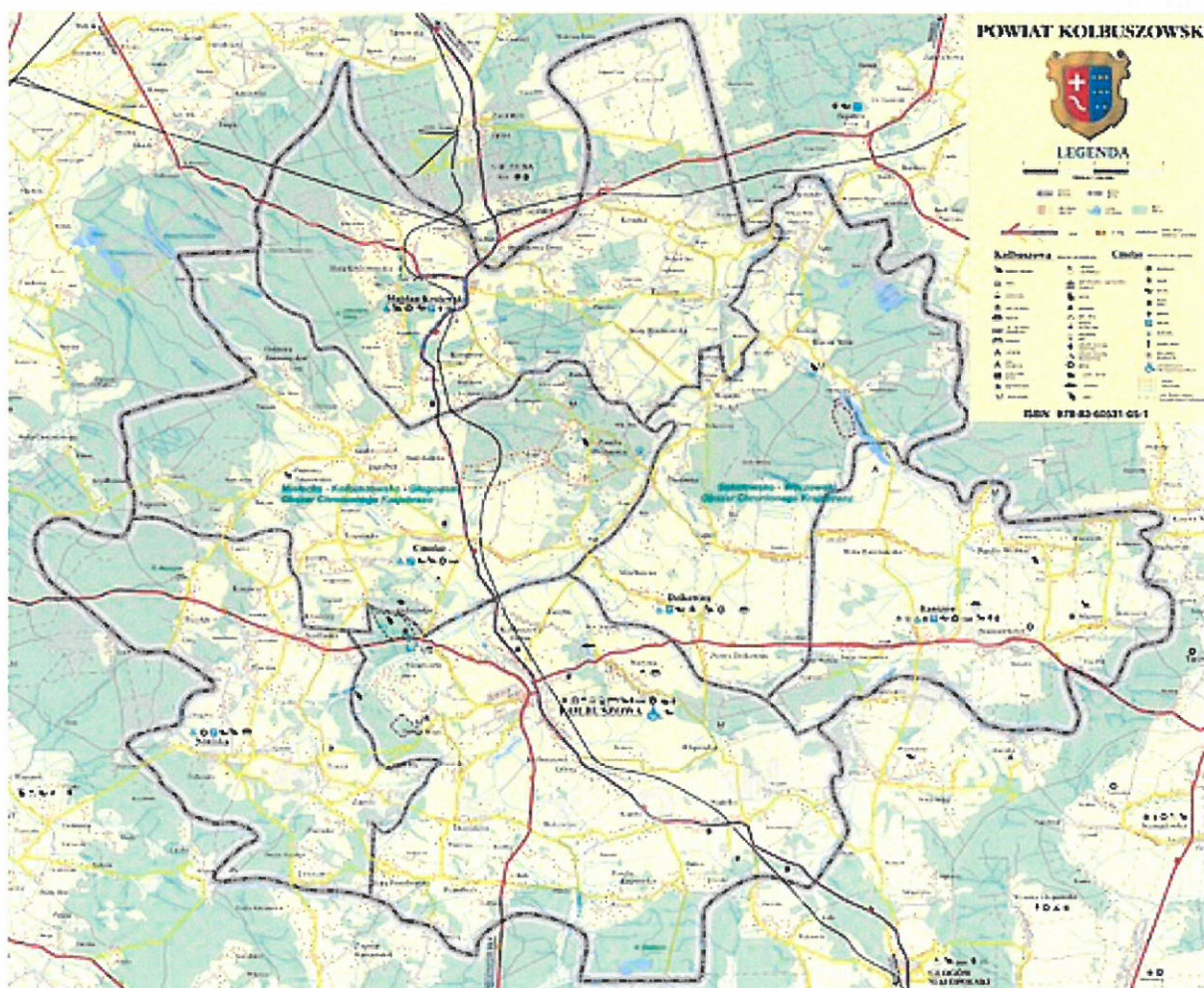
3.2. Położenie, powierzchnia, ludność,

Powiat kolbuszowski leży w północno - zachodniej części województwa podkarpackiego. Sąsiaduje z następującymi powiatami:

- od północy z tarnobrzeskim i stalowowolskim,
- od wschodu z niżańskim i rzeszowskim,
- od południa z rzeszowskim i ropczycko-sędziszowskim.
- od zachodu z mieleckim.

W skład powiatu kolbuszowskiego wchodzi gminy: Cmolas, Kolbuszowa, Majdan Królewski, Niwiska, Dzikowiec, Raniszów.

Mapa nr 1. Powiat Kolbuszowski (www.powiat.kolbuszowski.pl)





Powiat Kolbuszowski obejmuje swoim zasięgiem znaczną część Płaskowyżu Kolbuszowskiego, od strony północnej niewielką część Równiny Tarnobrzeskiej. Takie usytuowanie powiatu sprawia, że jest to teren niezbyt zróżnicowany pod względem ukształtowania powierzchni. Powiat ma zdecydowanie charakter równinny o słabo urzeźbionej powierzchni, tylko miejscami pofałdowanej. Średnie wysokości sięgają 200 m n.p.m., najwyższe wzniesienie 266 m n.p.m.

Wzdłuż Płaskowyżu wznoszą się lokalne "góry" m. in. Góra Królewska (266 m n.p.m), Góra Weryńska (259 m n.p.m.), Góra Hadykowska (250 m n.p.m.), wprowadzając urozmaicenie do krajobrazu. Mimo równinnego charakteru powiatu, łagodnego obniżenia, doliny licznych rzek i potoków tworzą malowniczy krajobraz.

Mapa nr 2. Gminy w powiecie kolbuszowskim (www.osp.org.pl)



Powiat zajmuje powierzchnię 774 km² zamieszkaną przez około 62 tys. mieszkańców. Położony jest w środkowej części Kotliny sandomierskiej. Jest to teren dawnej Puszczy Sandomierskiej. Atrakcyjne lasy zajmują ponad 30% obszaru całego powiatu.

Przez ziemię kolbuszowską przebiegają ważne szlaki komunikacyjne: droga krajowa Nr 9 Radom - Rzeszów - Barwinek, szerokotorowa linia hutniczo - siarkowa (LHS). Na obszarze powiatu biegną trasy drogowe: Rzeszów - Mielec, Rzeszów - Tarnobrzeg, Mielec - Leżajsk oraz linia kolejowa relacji Rzeszów - Tarnobrzeg dalej połączenie z Warszawą i Bydgoszczą.

Średnia gęstość zaludnienia wynosi 81 osoby na 1 km²,

Tabela nr 1. Liczba ludności w poszczególnych gminach w 2012 roku. (www.stat.gov.pl)

L.p.	Miejscowość	Ogółem	Mężczyźni	Kobiety
1.	Cmolas	8109	4095	4014
2.	Kolbuszowa	25020	12234	12786
3.	Majdan Królewski	9917	5006	4911
4.	Niwiska	6022	2998	3024
5.	Raniżów	7166	3714	3452
6.	Dzikowiec	6522	3302	3220
	Razem	62 756	31 349	31 407

Struktura ludności w powiecie charakteryzuje się równowagą między liczbą kobiet i liczbą mężczyzn, przy czym w grupie ludności w wieku poprodukcyjnym występuje znaczna przewaga kobiet, natomiast w młodszych grupach wiekowych przeważają mężczyźni.

Przyrost naturalny w 2012 r. wyniósł: 0,9 na 1 000 ludności, natomiast liczba zgonów na 1 000 mieszkańców wynosiła: 8,9. Mimo problemów lokalnego rynku pracy, sytuacji typowej na obszarach wiejskich saldo migracji w roku 2012 jest niskie i wynosi - 1,8.



Tabela nr 2. Struktura wiekowa ludności w powiecie kolbuszowskim (www.stat.gov.pl)

Wiek	Liczba mieszkańców		
	2010	2011	2012
0 - 4	3398	3311	3251
5 - 9	3430	3374	3264
10 -14	4129	3964	3894
15 - 19	4869	4674	4421
20 - 24	5140	5073	5104
25 - 29	5349	5395	5312
30 - 34	5004	4994	5005
35 - 39	4698	4733	4850
40 -44	4202	4312	4393
45 - 49	4284	4267	4129
50 - 54	3921	4052	4129
55 - 59	3493	3509	3606
60 - 64	2866	3049	3094
65 - 69	1977	2044	2289
70 - 74	6121	6095	6015
Ogółem	62881	62846	62756
<i>Struktura wiekowa ludności</i>			
Wiek	2012		
	Liczba osób	%	
Przedprodukcyjny	12918	20,58	
Produkcyjny	39944	63,65	
Poprodukcyjny	9894	15,77	
Razem	62756	100,00	

Jak wynika z powyższych danych tabelarycznych dominującą grupę wiekową w powiecie kolbuszowskim stanowią osoby w wieku produkcyjnym (przeszło 63 %). Duży jest również udział osób w wieku przedprodukcyjnym i grupę tą należy traktować jako kapitał dla przyszłego dynamicznego rozwoju powiatu kolbuszowskiego, w związku z tym należy zadbać o odpowiednie warunki do jej rozwoju oraz zamieszkania w przyszłości – po usamodzielnieniu się – na terenie powiatu.

Położenie powiatu o dogodnym połączeniu komunikacyjnym umożliwia mieszkańcom dogodny dojazd do większych ośrodków przemysłowych w Rzeszowie, Mielcu i Stalowej Woli, co z jednej strony ma istotny wpływ na obecną sytuację społeczno-gospodarczą, z drugiej zaś stanowi istotny atut rozwojowy powiatu. Sąsiedztwo i kondycja społeczno-gospodarcza wymienionych miast stwarza zarówno szanse jak i zagrożenia dla rozwoju powiatu.

Mapa 3. Układ komunikacyjny w powiecie kolbuszowskim (www.powiat.kolbuszowski.pl)



3.3. Zasoby przyrodniczo – krajobrazowe i kulturowe

Powiat Kolbuszowski w całości położony jest na terenie dawnej Puszczy Sandomierskiej i posiada na swojej powierzchni 26 399 ha lasów, co stanowi ok. 34% lesistości. Głównym bogactwem naturalnym Powiatu są właśnie lasy dawnej puszczy, rozciągającej się w widłach Wisły i Sanu. Jest to kompleks o powierzchni ponad 140 000 ha.

Na terenie Powiatu Kolbuszowskiego można uprawiać agroturystykę i turystykę wiejską, które z jednej strony są dodatkowym dochodem gospodarstw rolniczych, ale w szczególności są miłą formą spędzenia czasu. To nie tylko raj dla ekologów, botaników..., ale także dla ludzi, którzy chcieliby w ciszy i spokoju delektować się naszą przyrodą, a jest czym. "Turystyka wiejska" naszego regionu związana jest z licznymi szlakami turystycznymi, które wiodą przez elementy świata przyrodniczego, które są lub będą objęte ochroną i są to: obszary chronionego krajobrazu, rezerваты, pomniki przyrody, użytki ekologiczne, a także zabudowa sakralna i dworska.

Drugą bardziej aktywną formą wypoczynku, związanego z gospodarstwem rolniczym jest agroturystyka. Przez nią rozumie się: wynajmowanie pokoi przez rolników indywidualnych, także rozwój małych stadnin koni, aż do zorganizowanej, kompleksowej obsługi oferującej wiele możliwości: jeździectwo, pływanie, żeglarstwo, jazdy rowerowe, a zimą kuligi. Ten "rodzinny" wypoczynek powiązany z kontaktem i uczestnictwem w różnych pracach i korzystaniem z wiejskiej żywności może być powiązany ze zwiedzaniem położonych na terenie powiatu zespołów przyrodniczo - dydaktyczno - kulturowych. Obie formy turystyki łączą się. Są ekologiczne, nie powodują drastycznych przemian w krajobrazie i ingerencji w środowisko.

Na terenie powiatu występują dwa Obszary Chronionego Krajobrazu:

1. Mielecko-Kolbuszowsko-Głogowski - 50 tys. ha, na terenie powiatu obejmuje takie miejscowości jak: Przyłęk, Ostrowy Tuszowskie, Cmolas, Świerczów, Siedlanka, Niwiska, Trześń, Domatków, Bukowiec, Poręby Kupieńskie. Rzeźba terenu to wytworzone z piasków wydmy tworzące "górki" np. Góra Biesiadna (222 m n.p.m.), Góra Cygańska (279 m n.p.m.). Dominują lasy sosnowe bogate w cenne runo leśne, a w okolicach Przyłęku również występuje las bukowy. W cennych ekologicznie biocenozach podmokłych, wodnych i bagiennych, występuje wiele roślin objętych ochroną, np. rosiczka okrągłolistna, długosz królewski, grzybień biały, gniadosz rozesłany oraz wiele gatunków zwierząt i ptaków, np. łoś, bóbr europejski, wilk, czapla biała oraz bocian czarny. Fragmenty rodzimej przyrody chronione są tutaj w rezerwatach: "Buczyna", "Jaźwiana Góra", "Zabłocie", a także jako pomniki przyrody np. dąb szypułkowy (600 lat) rosnący we wsi Leszcze.
2. Sokołowsko-Wilczowolski - 23 570 ha, obejmujący na terenie powiatu: Raniżów, Dzikowiec, Lipnicę, Wilczą Wolę. Wyróżnia się on wysokimi walorami przyrodniczymi i krajobrazowymi, w skład których wchodzi obszary leśne, zbiorniki wodne, wydmy śródlądowe, wzgórza morenowe, mokradła, oczka wodne, torfowiska. To świat pełen roślin chronionych: rosiczka okrągłolistna, długosz królewski, wawrzynek główkowy, grązel żółty oraz ptaków: bocian czarny, trzmielojad, kobuz, błotniak stawowy. Do szczególnie interesujących należy wiele obiektów objętych ochroną jako użytki ekologiczne, pomniki przyrody. Zaliczamy tutaj łąki śródleśne, ostoje bobrów, torfowiska, źródliska i uroczyska, np. 282 dęby szypułkowe w Morgach, głaz polodowcowy w Dzikowcu, 2 pojedyncze cisy w Weryni i Raniżowie-Zembrzy (w XVIII - XIX-wiecznej zagrodzie pszczelarskiej).

Ponadto znajdują się rezerwaty - cenne obszary przyrody w stanie naturalnym - chronione w powiecie kolbuszowskim a są nimi:

1. "BUCZYNA" - 20,08 ha, zachodnia część Płaskowyżu Kolbuszowskim na styku z doliną Wisłoki. Powstał w celu zachowania zbiorowiska leśnego typu przejściowego, między ubogą formą buczyny karpackiej, a lasem dębowo-grabowym tworzy wysepkę naturalnego lasu liściastego wśród sztucznych drzewostanów sosnowych oraz piaszczysk. Rośnie tu kostrzewa górska, osobliwością są także: wawrzynek wilczelyko, kłokoczka południowa, buławnik mieczolistny, bluszcz pospolity. W obrębie rezerwatu żyją: dziki, sarny, dzięcioły czarne, świstunka leśna.
2. "JAŻWIANA GÓRA" - 3,94 ha, leży w pobliżu Komorowa i Ostrów Baranowskich. To także enklawa zespołu naturalnego jakim jest tu fragment lasu jodłowo-bukowego; występuje tu również dąb, jodła, buk (pomnikowy buk liczy ponad 300 lat). Nazwę rezerwat przejął od borsuków (inaczej jaźców) zamieszkujących ten teren.
3. "ZABŁOCIE" - 539,81 ha, położony na terenie gminy Kolbuszowa. Ochroną objęte są stanowiska lęgowe rzadkiej ornitofauny, kompleks stawów rybnych wraz z obrzeżami i pasem lasu w okolicy Porąb Kupieńskich. Żyją tutaj: bocian czarny, błotniak stawowy, bekas kszyka, brzęczki, orlik krzykliwy, trzmielojad, kureczka nakrapiana, perkoz rdzawoszyjny, dzierzba, wiele gatunków kaczek i inne. Obszar ten bogaty jest również w roślinność wodną, np. grzybień biały, pióropusznik biały, mieczyk dachówkowaty.

Powiat kolbuszowski obfituje więc w bogatą przyrodniczo-krajobrazową okolicę. Wszystkie w/w dary natury można zobaczyć pojedynczo, ale również wędrując szlakami dydaktyczno - turystycznymi:

- Kolbuszowa (Park Etnograficzny, Muzeum Kultury Ludowej)- Świerczów (Leśniczówka z XVIII w., Pomnik przyrody - dąb szypułkowy-350 lat) - Siedlanka (Budownictwo z XIX i XX w.) - Przyłek (Kapliczka z XVIII w., Rezerwat "Buczyna"), 14 km

- Kolbuszowa - Cmolas (Kościółek z XVII w.) - Hadykówka - Komorów (rezerwat "Jaźwiana Góra") - Majdan Królewski (Kościół z XVIII w.) - 17 km
- Kolbuszowa - Zarębki - Wilcza Wola (Zalew " Maziarnia"), 15 km
- Kolbuszowa - Werynia (Pałac z parkiem z XIX w.) - Dzikowiec (Dwór i park z XIX w.) - Raniżów, 14 km
- Kolbuszowa - Kupno - Widełka, 12 km
- Kolbuszowa - Bukowiec - Przedbórz - Leszcze, 13 km
- Kolbuszowa - Trześć - Niwiska (Pałac Hupków), 14 km
- Z myślą o młodzieży szkolnej jako "pomoc naukowa", również jako miejsce do spacerów została też wytyczona ścieżka przyrodniczo-edukacyjna - Białkówka w Nowej Wsi (4 km) oraz w Przyłęku.

Powiat Kolbuszowski posiada Powiatowy Program Opieki nad Zabytkami, który ma pomóc w aktywnym zarządzaniu zasobami stanowiącymi dziedzictwo kulturowe powiatu kolbuszowskiego, a także zwiększyć troskę społeczeństwa o stan dziedzictwa kulturowego ziemi kolbuszowskiej. Program ten jest instrumentem polityki administracyjnej w zakresie podejmowania działań dotyczących poprawy stanu utrzymania i zarządzania zasobem dziedzictwa kulturowego powiatu, ochrony i kształtowania krajobrazu, dokumentowania jego dziedzictwa, promocji zabytków i edukacji mieszkańców w zakresie ich ochrony. Program ten kładzie podwaliny pod współpracę między samorządami wojewódzkim, powiatowym i gminnymi, organami konserwatorskimi, instytucjami kultury, organizacjami pozarządowymi, a także właścicielami zabytków i mieszkańcami. Współpraca ta ma celu zachowanie dziedzictwa kulturowego powiatu dla przyszłych pokoleń.

Gminy Powiatu Kolbuszowskiego:

GMINA KOLBUSZOWA - Miasto i gmina Kolbuszowa położone są w północnej części województwa podkarpackiego. Powierzchnia gminy wynosi 171 km², w jej skład wchodzi miasto Kolbuszowa liczące 9500 mieszkańców oraz 14 malowniczych miejscowości: Bukowiec, Dodatków, Kłapówka, Kolbuszowa Dolna, Kolbuszowa Górna, Kupno, Nowa Wieś, Świerczów, Przedbórz, Huta Przedborska, Poręby Kępieńskie, Werynia, Widełka, Zarębki. Gmina ma charakter rolniczo-przemysłowy. Dominuje przemysł budowlany, meblarski i metalowy. Kolbuszowa leży nad rzeczką Nil, na skrzyżowaniu szlaków komunikacyjnych, w mniej więcej równej odległości od Rzeszowa, Mielca i Tarnobrzega.

Przez teren gminy przebiega:

- droga krajowa nr 9 Radom - Rzeszów - Barwinek,
- droga wojewódzka 875 Leżajsk - Mielec,
- droga wojewódzka 987 Kolbuszowa - Sędziszów Młp.
- linia kolejowa nr 71 Ocice - Rzeszów Gł.

Kolbuszowa, stolica powiatu kolbuszowskiego jest lokalnym ośrodkiem administracyjnym, gospodarczym, oświatowym, handlowo-usługowym i kulturalnym o dużym potencjale ekonomicznym i inwestycyjnym. Na terenie gminy funkcjonuje 9 przedszkoli, 4 Gimnazja i 10 Szkół Podstawowych a także jednostki oświatowe prowadzone przez Powiat Kolbuszowski: Liceum Ogólnokształcące im. Janka Bytnara w Kolbuszowej, Zespół Szkół Agrotechniczno-Ekonomicznych w Weryni, Zespół Szkół Technicznych w Kolbuszowej oraz Poradnia Psychologiczno-Pedagogiczna. Na terenie gminy funkcjonuje także Pozawydziałowy Zamiejscowego Instytutu Biotechnologii Stosowanej i Nauk Podstawowych. Kolbuszowa to miasto, w którym kultura jest rozwijana i promowana przez instytucje kultury i stowarzyszenia. Do najważniejszych z nich należy Miejski Dom Kultury, Miejska i Powiatowa Biblioteka Publiczna w Kolbuszowej, Muzeum Kultury Ludowej i Szkoła Muzyczna I Stopnia, Regionalne

Towarzystwo Kultury im. J. M. Gosłara. Na terenie gminy działa 14 Kół Gospodyń Wiejskich i Kolbuszowskie Koło Kobiet a także liczne zespoły, kapele ludowe m.in. Lesianie, Widelanie, Wolanie, Górnicy, Kapela Władysława Pogody, Jaciska, Hudacy, Kocirba.

Wśród atrakcji turystycznych Gminy Kolbuszowa wymienić należy:

- Park Etnograficzny w Kolbuszowej,
- zabytki (Kościół parafialny p.w. Wszystkich Świętych w Kolbuszowej, cmentarz parafialny i kaplica Tyszkiewiczów, secesyjny pałac Tyszkiewiczów w Weryni, zabytkowa studnia znajdująca się na kolbuszowskiego rynku, synagoga i kirkut, XVII-wieczna oficyna dworska przy ul. Kościuszki w Kolbuszowej), Kryta Pływalnia „Fregata” w Kolbuszowej. W budynku o powierzchni 3758 m² znajduje się basen sportowy o wymiarach 25 m x 12,5 m i głębokości od 1,60m do 1,80 m, ponad 60-metrowa zjeżdżalnia oraz druga niecka z wydzielonym miejscem do nauki pływania. Bicze wodne, „dzika rzeka” oraz ławeczki napowietrzające to kolejne atrakcje obiektu. Ponadto dla korzystających z pływalni przygotowano również jacuzzi, saunę, gabinet Spa, siłownię oraz bar.
- Trasy rowerowe - Kolbuszowa oraz jej najbliższe okolice stwarzają znakomite warunki do uprawiania turystyki rowerowej. Na terenie gminy wytyczono i oznakowano cztery szlaki rowerowe o łącznej długości 56 km. Na trasach rowerowych turyści mają okazję zobaczyć liczne zabytki architektoniczne i sakralne m.in. skansen, pałac w Weryni, okolice rezerwatu Zabłocie, ścieżkę przyrodniczą Białkówkę, Świerczówkę, a także obszary leśne i rezerваты przyrody. Przy szlakach przygotowano cztery miejsca postojowe wraz z małą architekturą w miejscowościach: Werynia, Kłapówka, Huta Przedborska i Poręby Kupieńskie.
- rezerwat Zabłocie na jego rozległych terenach (539,81 ha) występują stanowiska lęgowe rzadkiej ornitofauny i kompleks stawów rybnych.



- zagroda jeździecką w Weryni wyposażoną w szerokie padoki, liczne przeszkody. Klienci mogą skorzystać z paleniska i pola namiotowego, z przejazdów bryczką, a w sezonie zimowym z kuligów konnych.

- gospodarstwo agroturystyczne w Nowej Wsi,

Korzystne położenie przy drodze krajowej nr 9 w pobliżu autostrady A4, połączenia komunikacyjne w skali subregionalnej, a także utworzenie Podstrefy Kolbuszowa Specjalnej „Strefy Ekonomicznej Euro-Park Mielec” sprawia, że jest to teren atrakcyjny dla przedsiębiorców. W Kolbuszowej obok dużych zakładów produkcyjnych funkcjonuje bardzo wiele średnich i małych przedsiębiorstw. Poza wieloletnimi tradycjami gospodarczymi, dobrze wyszkolonymi pracownikami, korzystnemu położeniu geograficznemu i sprawnemu systemowi komunikacji, niewątpliwym atutem miasta jest przedsiębiorczość i kreatywność jego mieszkańców. Coraz więcej spośród nich podejmuje własną działalność gospodarczą

Sztandarowymi kierunkami przemysłowymi miasta są:

- Przemysł meblarski
- Przemysł spożywczy
- Przemysł lotniczy
- Przemysł materiałów budowlanych
- Przemysł motoryzacyjny
- Przemysł tworzyw sztucznych
- Przemysł odzieżowy
- Przemysł drzewny.

CMOLAS - Gmina Cmolas położona jest w północnej części województwa podkarpackiego, w obrębie Płaskowyżu Kolbuszowskiego oraz Równiny Rozwadowskiej. W jej skład wchodzi 9 sołectw: Cmolas, Poręby Dymarskie, Hadykówka, Jagodnik, Trzęsówka, Ostrowy Baranowskie, Ostrowy Tuszowskie, Dąbrówka, Toporów. Teren charakteryzuje się urozmaiconą rzeźbą, którą tworzą łagodne pagórki, doliny rzek Jamnicy, Przyrwy i dopływów, utrwalone lasami wydmy. Po całym terenie rozsiane są oczka wodne (m.in. górny fragment tzw. Stawów Krasiczyńskich). Powstał również pierwszy z planowanych czterech zbiorników retencyjnych w Cmolasie - Dąbrówce. Cennym elementem krajobrazu są licznie występujące stare drzewa - pomniki przyrody, w tym park dworski w Trzęsówce. Podstawowym bogactwem naturalnym są trzeciorzędowe ropy eksploataowane w Hadykówce.

Na terenie gminy zarejestrowanych jest ponad 334 podmiotów gospodarczych. Są to głównie usługi ogólnobudowlane, transportowe i handlowe. W 1995r. uruchomiona została nowoczesna oczyszczalnia ścieków w Cmolasie, budowana jest kanalizacja. Cała gmina posiada pełną automatyczną łączność telefoniczną ze światem. Funkcjonuje kryta pływalnia i cztery boiska sportowe.

Walory krajobrazowe, czyste środowisko i zdrowy mikroklimat czynią teren gminy bardzo atrakcyjnym dla rozwoju turystyki (agroturystyki) i wypoczynku. Walory rekreacyjne podniosą także planowane zbiorniki retencyjne - z możliwością zagospodarowania na ośrodki sportów wodnych, kąpieliska, ośrodki wypoczynkowe, kolonijne. Turystyka (agroturystyka) może stać się czynnikiem stymulującym ogólny rozwój gminy, a mieszkańcy zyskają dodatkowe źródło dochodów.

Do szczególnych atrakcji turystycznych należą:

- rezerwat przyrody "Jaźwiana Góra" w Ostrowach Baranowskich,

-
- kompleks budownictwa sakralnego w Cmolasie (Sanktuarium Przemienienia Pańskiego, kościółek drewniany z XVII w. oraz jeden z największych w Polsce ołtarzy polowych).
 - zabytkowe świątynie w Porębach Dymarskich, Trzęsówce i Ostrowach Tuszowskich.

MAJDAN KRÓLEWSKI - Gmina Majdan Królewski leży w obszernej niecce komorowsko-przyszowskiego wzniesienia Kotliny Sandomierskiej. Powierzchnia gminy wynosi 155,8 km², liczy 9917 mieszkańców. Według zapisów kronikarskich - w rejonie dawnej Puszczy Sandomierskiej przyjeżdżali na łowy królowie i szlachta. Odpoczywając obozowali na terenie dzisiejszego Majdanu. Stąd wzięła się nazwa Majdan czyli obozowisko. W związku z dużym napływem ludności do Majdanu, na prośbę Jana z Tęczyna Ossolińskiego - wojewody wołyńskiego i starosty sandomierskiego - król August III podniósł go do godności miasta, ustanowił targi i wydał dekret na budowę kościoła murowanego wydzielając ze swoich dóbr 99 morgów i 33 sążnie na jego utrzymanie. Szczególny rozwój gminy Majdan Królewski nastąpił po utworzeniu samorządów w 1990r. Rozpoczęto wtedy realizację wielu inwestycji gminnych.

Gmina posiada bardzo dobrze rozwiniętą infrastrukturę, m.in.:

- w 1991r. w całości zgazyfikowano gminę,
- wybudowano budynek administracyjny Urzędu Gminy, Szkołę Podstawową w Brzostowej Górze, budynek Remizy OSP w Komorowie, budynek biblioteki, pawilony usługowo-handlowe, Ośrodek Zdrowia i wiele innych obiektów,
- wykonano ujęcie wody w Hucie Komorowskiej oraz grupową biologiczno-mechaniczną oczyszczalnię ścieków w Majdanie Królewskim,
- wybudowano sieć wodociągową wraz z przyłączami oraz kanalizację sanitarną,
- zorganizowano wysypisko odpadów stałych w Krzątce,

- w 1997r. całą gminę stelefonizowano.

Gmina Majdan Królewski to gmina o dużych walorach turystycznych z uwagi na swe malownicze położenie w otoczeniu ogromnych kompleksów leśnych, dogodne położenie komunikacyjne oraz posiadaną bazę noclegową. Gmina oferuje do sprzedaży atrakcyjnie położone uzbrojone działki budowlane w pobliżu drogi krajowej Radom-Rzeszów na osiedlu "Podlasek" w Majdanie Królewskim.

NIWISKA – Gmina Niwiska leży w północno-zachodniej części województwa podkarpackiego na Płaskowyżu Kolbuszowskim. Obejmuje 9 wsi: Niwiska, Trześć, Hucisko, Zapole, Leszcze, Hucina, Przyłek, Kosowy, Siedlanka. Powierzchnia gminy wynosi 95 km², zamieszkuje ją 6022 mieszkańców. Lokalizacja wsi Niwiska datowana jest na rok 1565, a założycielem był Stanisław Tarnowski. Obecnie na terenie gminy pozostał jako zabytek kościół parafialny z kaplicą cmentarną i zespół dworski z pałacem i spichlerzem z XIX w.

Gmina Niwiska w całości położona jest w granicach Mielecko-Kolbuszowsko-Głogowskiego Obszaru Chronionego Krajobrazu, z czystymi wodami i powietrzem nasyconym żywicą. Okoliczne lasy zasobne są w zwierzynę i runo leśne. Przez gminę wyznaczone są dwa szlaki turystyczne. Przebiega tędy atrakcyjna trasa samochodowo-motocyklowa.

Największym zakładem produkcyjnym jest Zakład Obróbki Kamienia "ROGAŁA" w Przyłoku. Oprócz tego funkcjonuje Gmina Spółdzielnia "SCh" z piekarnią, Spółdzielnia Kółek Rolniczych z tartakiem. Ogółem zarejestrowanych jest 354 podmiotów gospodarczych zajmujących się różnymi usługami i handlem.

Gmina dysponuje terenami pod budownictwo mieszkaniowe, rekreacyjne i przemysłowe. Istnieje możliwość zagospodarowania obiektów na cele gospodarcze, magazynowe lub rozrywkowe: spichlerza dworskiego w Niwiskach, sklepów z magazynami w Zapolu, Niwiskach i Kosowach.

RANIŻÓW - Gmina Raniżów leży w południowej części Kotliny Sandomierskiej, na północy województwa podkarpackiego. Powierzchnia liczącej 8 sołectw gminy wynosi 96,8 km². Zamieszkuje je 7166 osób. Znaczną część gminy pokrywają lasy mieszane bogate w runo leśne. Przeważają grunty klasy IV-V. Podstawowym kierunkiem produkcji roślinnej jest uprawa zbóż i roślin okopowych oraz warzyw i owoców, zaś w hodowli - trzody chlewnej i bydła.

Raniżów jest najstarszą miejscowością w gminie. Pierwsze wzmianki o niej pochodzą z końca XIV wieku. Była to wieś królewska. Do dziś zabytkowy charakter zachowała zagroda bartnicza w przysiółku Zembrza, wiele kościołów i kaplic. Do miana pomników podniesiono wiele osobliwości przyrodniczych, głównie wiekowych drzew. Na terenie gminy prowadzi działalność około 305 podmiotów gospodarczych. Do zakładów zatrudniających najwięcej pracowników należą: spółka stolarsko-meblowa "Bog-Fran", zakład obróbki drewna "Las-Pol" oraz Gminna Spółdzielnia "SCh". Gmina posiada dobrze rozwiniętą infrastrukturę.

Duży zbiornik wodny „MAZIARNIA” w miejscowości Wilcza Wola - Stece stanowi bazę wypoczynkową dla mieszkańców pobliskich miast, a równocześnie pełni rolę zbiornika retencyjnego. Malownicze położenie wśród lasów sprawia, że w okresie letnim cieszy się on dużym powodzeniem. W pobliżu Zalewu zlokalizowane jest pole biwakowe oraz domki letniskowe. W planach znajduje się zagospodarowanie otoczenia akwenu pod kątem agroturystyki. Mile widziani byli by także inwestorzy z zewnątrz, którym władze gminy mają do zaproponowania dobrze perspektywy produkcji ekologicznej żywności.

DZIKOWIEC - Gmina Dzikowiec położona jest w północno zachodniej części województwa podkarpackiego, na terenach dawnej Puszczy Sandomierskiej. Liczy 6522 mieszkańców i zajmuje 121,6 km² powierzchni. W jej skład wchodzi 8 sołectw: Dzikowiec, Nowy Dzikowiec, Mechowiec, Lipnica, Płazówka, Kopcie, Wilcza Wola, Spie. Na terenie gminy znajduje się kilka interesujących obiektów historycznych.



We wsi Dzikowiec znajduje się dobrze zachowany zespół pałacowo-parkowy z XIX-wiecznym dworem. W miejscowości Wilcza Wola - dworek drewniany i zabytkowy kościół parafialny z XIX w. Cechą charakterystyczną gminy jest umiejscowienie w jej krajobrazie dużego zbiornika wodnego pn. Zalew Wilcza Wola "Maziarnia". Zalew oferuje latem możliwość kąpieli, uprawiania żeglarstwa, oraz windsurfingu, zimą zaś bojerów. Dogodne warunki do uprawiania swojego hobby znajdą również amatorzy wędkarstwa. Bogactwem Gminy Dzikowiec jest szata roślinna, w tym zasobne w zwierzynę i runo leśne lasy. Gmina ma dobrze rozwiniętą infrastrukturę techniczną. Przedsiębiorcom gmina proponuje tereny i obiekty nadające się do zagospodarowania, m.in.:

- dwór wraz z zabytkowym parkiem w Dzikowcu,
- tereny pod czystą ekologicznie działalność gospodarczą (przetwórstwo rolno spożywcze w oparciu o miejscowe zasoby),
- tereny pod działalność turystyczną, gastronomiczną i hotelową nad zalewem - Wilcza Wola "Maziarnia",
- tereny pod działalność w zakresie odnawialnych źródeł energii, biogazownie rolnicze, farmy fotowoltaiczne.

3.4. Zasoby społeczne

Na terenie Powiatu Kolbuszowskiego występują wszystkie poziomy nauczania, począwszy od szkół podstawowych do studiów wyższych. Szczegółowa charakterystyka edukacji przedstawia poniższe zestawienie:



Szkoły podstawowe	44
w tym specjalne	1
Gimnazja	13
w tym specjalne	1
Szkoły ponadgimnazjalne	3
Uczniowie w szkołach:	
podstawowych	3816
w tym specjalnych	31
gimnazjalnych	2203
w tym specjalnych	13
zasadniczych szkołach	
zawodowych	250
liceach	
ogólnokształcących	419
liceach profilowanych	–
technikach i ogólnokształcących szkołach	
artystycznych	789
szkołach policealnych	–

Istotnym osiągnięciem Powiatu Kolbuszowskiego było otwarcie Instytutu Biotechnologii Uniwersytetu Rzeszowskiego, który od 5 listopada 2005r. przekształcony został w Zamiejscowy Wydział Biotechnologii UR. Daje on możliwość młodym ludziom zdobycia gruntownego wykształcenia pod okiem wykwalifikowanej kadry. Wydział dynamicznie się rozwija, stając się znanym ośrodkiem badawczym. Prowadzi współpracę z uczelniami zagranicznymi, prowadząc m.in. badania neurofizjologiczne.

Funkcjonuje na terenie powiatu nowoczesnie wyposażone Centrum Kształcenia Praktycznego w Kolbuszowej na bazie którego uruchomiono w 2013 roku Regionalne Centrum Nowoczesnych Technologii Wytwarzania. Znajduje się w nim sześć nowoczesnych laboratoriów: przygotowania materiału i spawalnictwa; metrologii i kontroli jakości; obrabiarek sterowanych numerycznie; komputerowego wspomaganie projektowania CAM; obróbki mechanicznej metali – ostrzenie

narzędzi oraz obróbki mechanicznej metali – obróbka skrawaniem. Wszystkie pracownie wyposażone są w nowoczesne urządzenia.

Obok Regionalnego Centrum Nowoczesnych Technologii Wytwarzania utworzone zostało także Centrum Transferu Nowoczesnych Technologii i Kolbuszowski Inkubator Przedsiębiorczości. Placówki te pełnią funkcje społeczne i gospodarcze. Organizowane są w nich szkolenia, doradztwo, prowadzona jest także działalność informacyjna dla społeczeństwa powiatu kolbuszowskiego. Pomoc i wsparcie znajdzie tam również początkujący przedsiębiorca.

Na terenie gmin powiatu kolbuszowskiego funkcjonują kompleksy boisk sportowych – Orlik. Powiat kolbuszowski zarządza kompleksem boisk sportowych – Orlik znajdującym się na terenie Zespołu Szkół Technicznych w Kolbuszowej.

Samodzielny Publiczny Zespół Opieki Zdrowotnej w Kolbuszowej zatrudnia blisko 600 pracowników (w tym ponad 60 lekarzy i ponad 230 pielęgniarek i położnych) w którym roczna liczba udzielanych porad lekarskich oscyluje wokół 150 000.

W ramach SP ZOZ- u działają w szczególności: Szpital Powiatowy im. Jana Pawła II, Zakład Opiekuńczo – Lecznicy, Przychodnia Rejonowa nr 1, Przechodnia Rejonowa nr 2 oraz kilkanaście Poradni Specjalistycznych, Gminne i Wiejskie Ośrodki Zdrowia (w Niwiskach, Raniżowie, Cmolasie, Przedborzu, Widełce, Lipnicy, Wilczej Woli, Ostrowach Tuszowskich, Mazurach, Woli Raniżowskiej), nowoczesny Dział Rehabilitacji z filiami w Raniżowie i Niwiskach, Wilczej Woli, Sterylizatornia, Apteka Zakładowa, Zespoły Ratownictwa Medycznego.

Atutami są wykwalifikowany i doświadczony personel medyczny, nowoczesny sprzęt używany w procesie leczenia i doskonale zorganizowane wysokospecjalistyczne pracownie diagnostyczne, w szczególności laboratorium analityczne, RTG, USG, pracownia bakteriologii, serologii, endoskopii, diagnostyki kardiologicznej.

Celem jaki kieruje się powiat kolbuszowski i przedstawiciele szpitala to oprócz udzielania świadczeń zdrowotnych na najwyższym poziomie,

z poszanowaniem Praw Pacjenta i przy zachowaniu zasad bezpieczeństwa (w szczególności epidemiologicznego) są także działania nakierowane na promocję zdrowia oraz realizację zadań dydaktycznych i badawczych w powiązaniu z udzielaniem świadczeń zdrowotnych. Prężnie działa Komitet Kontroli Zakażeń Szpitalnych, do którego zadań należy w szczególności opracowywanie planów i kierunków systemu zapobiegania i zwalczania tych zakażeń. SP ZOZ posiada akredytację Ministerstwa Zdrowia do prowadzenia specjalizacji lekarskich w zakresie chorób wewnętrznych i chirurgii, jak również ściśle współpracuje z V Oddziałem Kardiologii Inwazyjnej i Angiologii Polsko-Amerykańskich Klinik Serca.

3.5. Gospodarka lokalna

Na dzień 31 grudnia 2013 r. w Powiatowym Urzędzie Pracy w Kolbuszowej zarejestrowanych było 4180 osób bezrobotnych w tym 1982 kobiety, co stanowi ponad 47 % ogółu bezrobotnych. W porównaniu do końca 2012 roku ogólna liczba bezrobotnych zwiększyła się o 48 osób tj. powyżej 1 %, a liczba bezrobotnych kobiet zmniejszyła się o 33 tj. o niecałe 2 %.

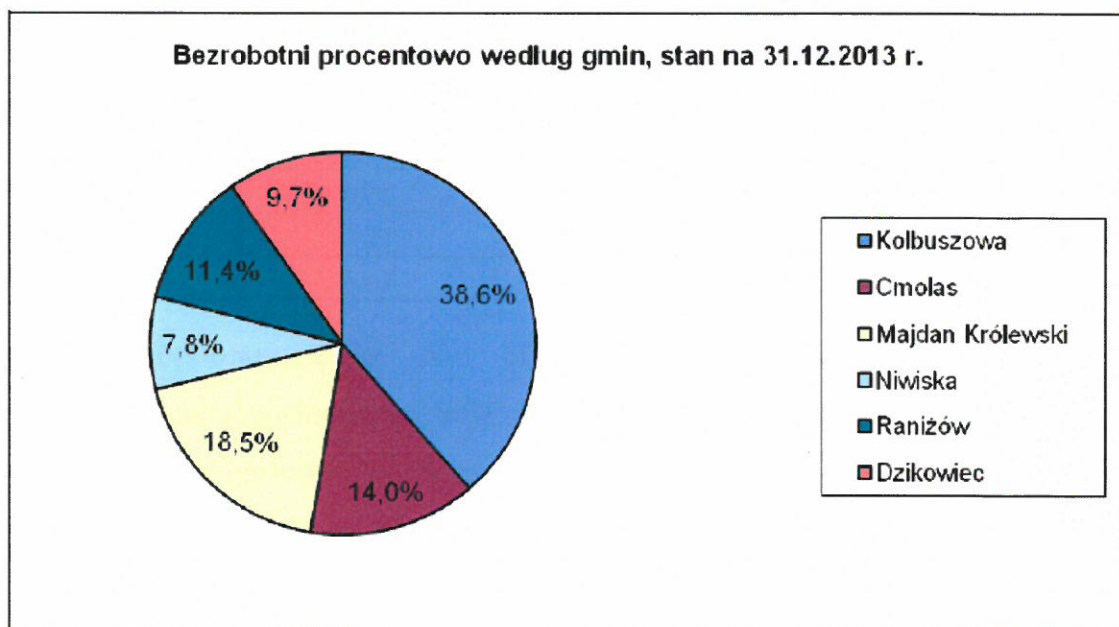
Liczba bezrobotnych w porównaniu do początku roku obniżyła się o 449 osób. W lipcu nastąpił wzrost o 115 osób, natomiast w sierpniu i wrześniu spadek liczby bezrobotnych. Od października pojawiła się tendencja zwyżkowa, która trwała do końca roku osiągając w grudniu poziom 4180, jednak w porównaniu do początku roku liczba bezrobotnych była niższa o 159 osób.

Porównując stan obecny do liczby osób bezrobotnych na przestrzeni siedmiu ostatnich lat tj. 2007-2013 zauważyć można, że w 2007 roku liczba bezrobotnych była niższa niż w omawianym 2013 roku o 374 osoby. W 2008 roku liczba ta zmniejszyła się o 332 osoby, ale już w roku następnym 2009 sytuacja ta uległa zmianie i liczba bezrobotnych znacznie się zwiększyła osiągając poziom porównywalny ze stanem obecnym. W 2010 nastąpił spadek, a od 2011 do omawianego 2013 następował wzrost liczby bezrobotnych.



Tabel nr 3. Zróżnicowanie terytorialne liczby bezrobotnych.

Nazwa	Razem	W tym kobiety	%
Kolbuszowa	1615	780	38,6
Cmolas	584	276	14,0
Majdan Królewski	774	373	18,5
Niwiska	326	156	7,8
Raniżów	475	205	11,4
Dzikowiec	406	192	9,7
Ogółem	4180	1982	100,00



Stopa bezrobocia w rejonie działania Powiatowego Urzędu Pracy wyniosła na koniec roku 2013 – 17,2 % – w stosunku do roku ubiegłego nastąpił wzrost o 0,4 %.

Największy udział bezrobotnych występuje w mieście i gminie Kolbuszowa – prawie 39 %, w gminie Majdan Królewski – prawie 19 % oraz gminie Cmolas – 14 %, najmniejszy zaś w gminie Niwiska – niecałe 8 %, w gminie Dzikowiec – niecałe 10 % oraz w gminie Raniżów – ponad 11 %.



Tabela Nr 4. Stopa bezrobocia w % w poszczególnych miesiącach 2013 r.

Miesiąc	Powiat	Województwo	Kraj
Styczeń	17,7	17,2	14,2
Luty	17,9	17,3	14,4
Marzec	17,9	17,1	14,3
Kwiecień	17,3	16,6	14,0
Maj	16,7	16,1	13,6
Czerwiec	16,2	15,6	13,2
Lipiec	16,6	15,7	13,1
Sierpień	16,3	15,7	13,0
Wrzesień	16,3	15,6	13,0
Październik	16,4	15,6	13,0
Listopad	16,7	16,0	13,2
Grudzień	17,2	16,4	13,4

Według stanu na koniec 2013 roku w Powiatowym Urzędzie Pracy w Kolbuszowej zarejestrowanych było 3790 bezrobotnych bez prawa do zasiłku, co stanowi prawie 91 % ogółu zarejestrowanych bezrobotnych, w tym 1836 kobiet, co stanowi prawie 93 % ogółu zarejestrowanych kobiet. W stosunku do analogicznego okresu, tj. 2012 roku ilość bezrobotnych nie posiadających prawa do zasiłku wzrosła o 159 osób, natomiast ilość kobiet w tej grupie wzrosła o 22.

Tabela Nr 5. Struktura bezrobotnych według wykształcenia na dzień 31.12.2013 roku, w ogólnej liczbie 4180 bezrobotnych .

Wykształcenie	Liczba bezrobotnych ogółem	W tym kobiet	Procent ogółu bezrobotnych
Wyższe	394	268	9,4
Policealne i średnie zawodowe	1134	628	27,1
Średnie ogólnokształcące	316	209	7,6
Zasadnicze zawodowe	1555	627	37,2
Gimnazjalne i poniżej	781	250	18,7

W porównaniu do końca 2012 roku najbardziej znaczące zmiany nastąpiły w grupie osób bezrobotnych posiadających wykształcenie zasadnicze zawodowe.

Liczba osób bezrobotnych w tej grupie zwiększyła się o 109 osób. W grupie osób posiadających wykształcenie gimnazjalne i poniżej nastąpił spadek o 79 osób. W pozostałych grupach nastąpiły niewielkie zmiany.

Jak wynika z powyższego zestawienia największy udział wśród osób zarejestrowanych posiadają bezrobotni z wykształceniem zasadniczym zawodowym którym trudno podjąć pracę zgodnie z posiadanymi kwalifikacjami. Znaczącą ilość osób stanowią również bezrobotni z wykształceniem policealnym i średnim zawodowym oraz gimnazjalnym i poniżej.

Tabela Nr 6. Na koniec 2013 roku w poszczególnych przedziałach wiekowych zarejestrowanych było:

Przedział wiekowy	Liczba bezrobotnych ogółem	W tym kobiet	Procent ogółu bezrobotnych
18 - 24 lat	990	422	23,7
25 - 34 lat	1119	621	26,8
35 - 44 lat	879	491	21,0
45 - 54 lat	800	346	19,1
55 - 59 lat	308	102	7,4
60 - 64 lat	84	0	2,0

Z przedstawionych danych wynika, że najliczniejszą grupę stanowią bezrobotni w wieku od 25 do 34 lat (1119 osób tj. prawie 27 % ogółu bezrobotnych).

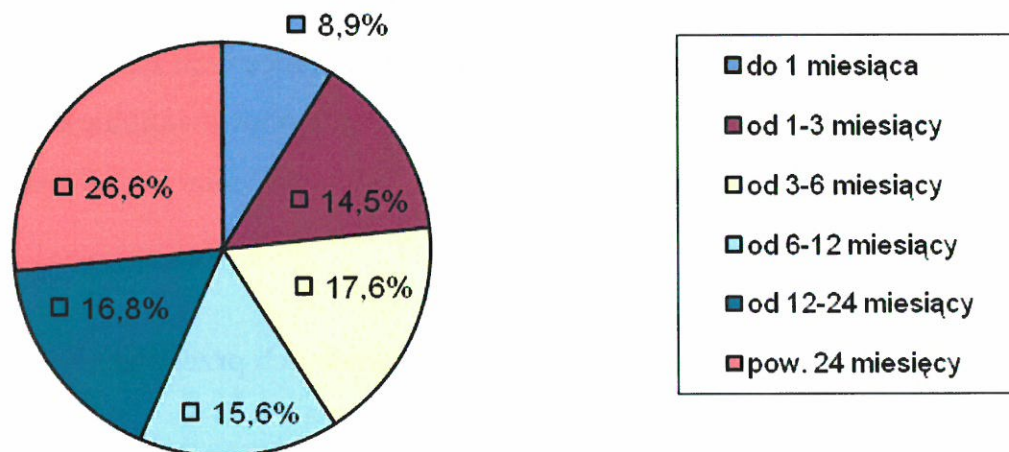
Liczne grupy stanowią również bezrobotni:

- w wieku od 18 do 24 lat (990 osób, co stanowi prawie 24 % ogółu),
- w wieku od 35 do 44 lat (879 osób, co stanowi 21 % ogółu),
- w wieku od 45 do 54 lat (800 osób, co stanowi ponad 19 % ogółu bezrobotnych).

W przedziale wiekowym od 18 do 24 lat kobiety stanowią 43 %, w przedziale od 25 do 34 lat stanowią 55 %, w przedziale od 35 do 44 lat – 56 %, w przedziale od 45 do 54 lat – 43 %, a w przedziale od 55 do 59 lat – 33 %.

Wykres Nr 2.

Bezrobotni według czasu oczekiwania na pracę w 2013 r.



Najliczniejszą grupę stanowią bezrobotni pozostający bez pracy powyżej 24 miesięcy - 1113 osób, co stanowi prawie 27 % ogółu zarejestrowanych bezrobotnych. W grupie tej nastąpiła największa zmiana w porównaniu do 2012 roku tj. wzrost o 77 osób. W licznej grupie osób oczekujących na pracę od 3 do 6 miesięcy - 737 osób tj. prawie 18 % ogółu zarejestrowanych bezrobotnych również nastąpił wzrost tj. o 63 osoby. W grupie osób oczekujących na pracę od 12 do 24 miesięcy - 700 osób (prawie 17 % ogółu zarejestrowanych bezrobotnych) nastąpił spadek o 65 osób. W grupie osób oczekujących na pracę od 6 do 12 miesięcy - 653 osoby tj. niecałe 16 % ogółu nastąpiły niewielkie zmiany. Spadek o 45 osób nastąpił w grupie osób pozostających bez pracy od 1 do 3 miesięcy - 607 osób, stanowiącej prawie 15 % ogółu. W grupie osób pozostających bez pracy do 1 miesiąca - 370 osób (niecałe 9 % ogółu) nastąpiły nie wielkie zmiany.

Na dzień 31 grudnia 2012 roku na terenie Powiatu Kolbuszowskiego było zarejestrowanych 3407 podmiotów gospodarczych, w tym:

- w sektorze publicznym: 159
- w sektorze budowlanym: 3248

Brak jest natomiast dużych zakładów przemysłowych, co powoduje wysokie bezrobocie. Stosunkowo wysoki, chociaż trudny do oszacowania jest również obserwowany odsetek osób emigrujących czasowo lub na stałe w celach zarobkowych. Jest to zjawisko szczególnie nasilone wśród młodzieży, która po ukończeniu edukacji nie może znaleźć pracy w poszczególnych gminach na terenie powiatu, ani w najbliższej okolicy.

W okresie 2008 – 2012 liczba podmiotów gospodarczych na terenie powiatu kolbuszowskiego ulegała zmianie. W roku bazowym wynosiła ona 3164, by następnie podnieść się do największej ilości podmiotów w roku 2012 - 3407.

Tabela nr 7. Liczba podmiotów gospodarczych w latach 2008-2012 na terenie powiatu (www.stat.gov.pl).

<i>Powiat</i>	2008	2009	2010	2011	2012
<i>Liczba zarejestrowanych podmiotów gospodarczych.</i>	3164	3044	3307	3315	3407

Na terenie powiatu utworzono Kolbuszowską Podstrefę Specjalnej Strefy Ekonomicznej EURO – Park Mielec, która obejmuje trzy działki o łącznej powierzchni 7,9944 ha, które zlokalizowane są w północno-wschodniej części Kolbuszowej, po wschodniej stronie trakcji PKP, w rejonie ulic Sokołowskiej, Żytniej i Leśnej w sąsiedztwie istniejącej zabudowy przemysłowo-usługowej.



Mapa 4. Kolbuszowska Podstrefa Specjalnej Strefy Ekonomicznej EURO – Park Mielec

(<http://www.biznes.kolbuszowa.pl>)



Uzbrojone we wszystkie media tereny inwestycyjne włączone do Specjalnej Strefy Ekonomicznej EURO-PARK Mielec – Podstrefa Kolbuszowa posiadają obowiązujący plan przestrzenny przyjęty Uchwałą Nr XXXIII/318/08 Rady Miejskiej w Kolbuszowej z dnia 29.12.2008 w sprawie uchwalenia miejscowego planu zagospodarowania przestrzennego Nr 1/2008 terenu przemysłowo usługowego w Kolbuszowej, a zmieniony uchwałą Nr XIX/222/2012 Rady Miejskiej w Kolbuszowej z dnia 23.02.2012r. w sprawie uchwalenia I zmiany miejscowego planu zagospodarowania przestrzennego Nr 1/2008 terenu przemysłowo - usługowego w Kolbuszowej.

Aktualne przeznaczenie w miejscowym planie przestrzennym:

- działka 1549/77 – U, P - teren produkcji, magazynów, składów i usług,
- działka 1555/60 – U, P - teren produkcji, magazynów, składów i usług,
- działka 1555/61 - U, P - teren produkcji, magazynów, składów i usług.

Ustalono również zasady zagospodarowania i kształtowania zabudowy w/w terenów oznaczonych w planie przestrzennym jako U, P:

- 1) Lokalizowane obiekty nie mogą należeć do przedsięwzięć, dla których przepisy odrębne dotyczące ochrony środowiska, ustalają wymóg sporządzenia raportu o oddziaływaniu przedsięwzięcia na środowisko,
- 2) Każdy z terenów oznaczonych symbolem od 1Pu do 12 PU może być w dowolnych proporcjach zagospodarowany dla realizacji funkcji produkcyjnych, usługowych i magazynowo – składowych,
- 3) Dopuszcza się lokalizację:
 - a. budynków administracyjnych i socjalnych,
 - b. obiektów dydaktyczno – naukowych i doświadczalnych,
 - c. obiektów handlowych,
 - d. zespołów parkingów ogólnodostępnych,
 - e. obiektów małej architektury,
 - f. dojazdów wewnętrznych, powiązanych z drogami KD,
 - g. placów nawrotowych dla dróg,
 - h. urządzeń dla reklamy.

Powiat kolbuszowski ma głównie charakter rolniczy. Gleby są podstawowym zasobem naturalnym, decydującym o charakterze gospodarczym regionu. Największą powierzchnię zajmują gleby wytwarzane z piasków całkowitych, słabo gliniastych i gliniastych, gleby darniowo-bielicowe o dużym stopniu zbielicowania, żwirowe, piaskowe, gliniaste i sapy - gleby podmokłe i zimne, zajęte przede

wszystkim pod łąki i pastwiska. Lepsze gleby tj. piaski gliniaste, naglinowe, bielice lekkie, średnie i ciężkie (gliny) występują lokalnie i stanowią niewielki procent terenów rolnych.

Struktura użytków rolnych

- Powierzchnia powiatu (ogółem): 77 306 ha
- Użytki rolne: 42 467 ha
- Grunty leśne w tym zadrzewione oraz zakrzewione: 29 792 ha
- Grunty zabudowane i zurbanizowane: 2 481 ha
- Grunty pod wodami: 287 ha
- Użytki ekologiczne: 97 ha
- Nieużytki: 1936 ha
- Tereny różne: 246 ha

W powiecie kolbuszowskim występują również w dostatecznych ilościach surowce ceramiczne i piaski, stanowiące bazę dla potrzeb budownictwa i przemysłu materiałów budowlanych.

Najczęściej występujące surowce naturalne, to surowce iglaste, stanowią je: gliny zwietrzelinowe i łupki karpackie, ily krakowieckie, gliny zwałowe. Surowce te, ze względu na swoje pochodzenie mają różną przydatność do produkcji wyrobów ceramicznych. W oparciu o złoża surowców ilastych na terenie powiatu powstało kilka większych zakładów produkujących materiały budowlane, oraz szereg małych cegielni. Na terenie powiatu są również zasoby kruszyw, stanowią je piaski kwarcowe, żwiry lub pospółki. Ich zasoby z wyjątkiem żwiru są znane. Kruszywa naturalne są najczęściej eksploatowanymi surowcami na terenie powiatu. Zasobem są również torfy, występujące głównie w zastoiskach bagiennych, są w niewielkim stopniu wykorzystywane.

3.6. Zarządzanie Powiatem i sytuacja budżetowa

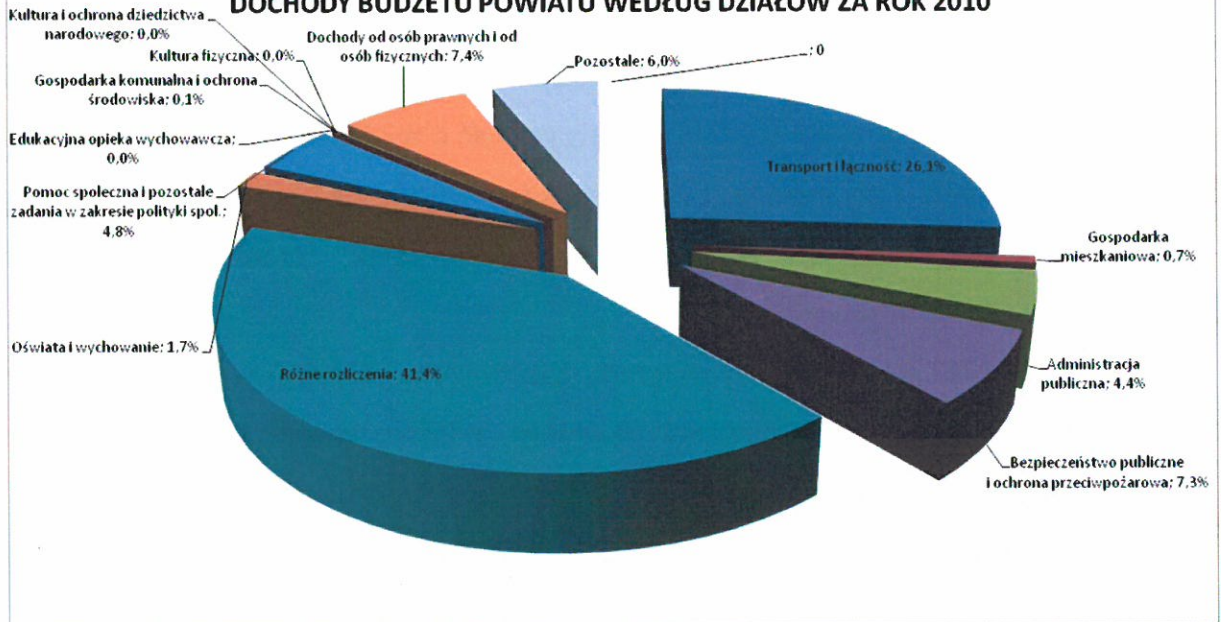
Finanse powiatu stanowią o możliwości jego rozwoju i zaspokajaniu potrzeb mieszkańców. Stanowią też będą na przyszłość o możliwościach realizacji zamierzeń strategicznych. Przy realizacji zamierzeń i ustawowych zadań powiatu należy brać pod uwagę możliwość pozyskania również środków strukturalnych z UE i krajowych programów.

W 2012 roku dochody powiatu zamknęły się kwotą prawie 39,1 mln złotych. Powiat Kolbuszowski osiągnął dochody własne w kwocie 8,1 mln złotych. W tym samym okresie wydatki bieżące powiatu opiewały na kwotę 32,2 mln złotych, zaś wydatki inwestycyjne na kwotę 13,6 mln złotych, które zostały przeznaczone na cele inwestycyjne. Kwota wydatków ogółem była na poziomie 45,9 mln.

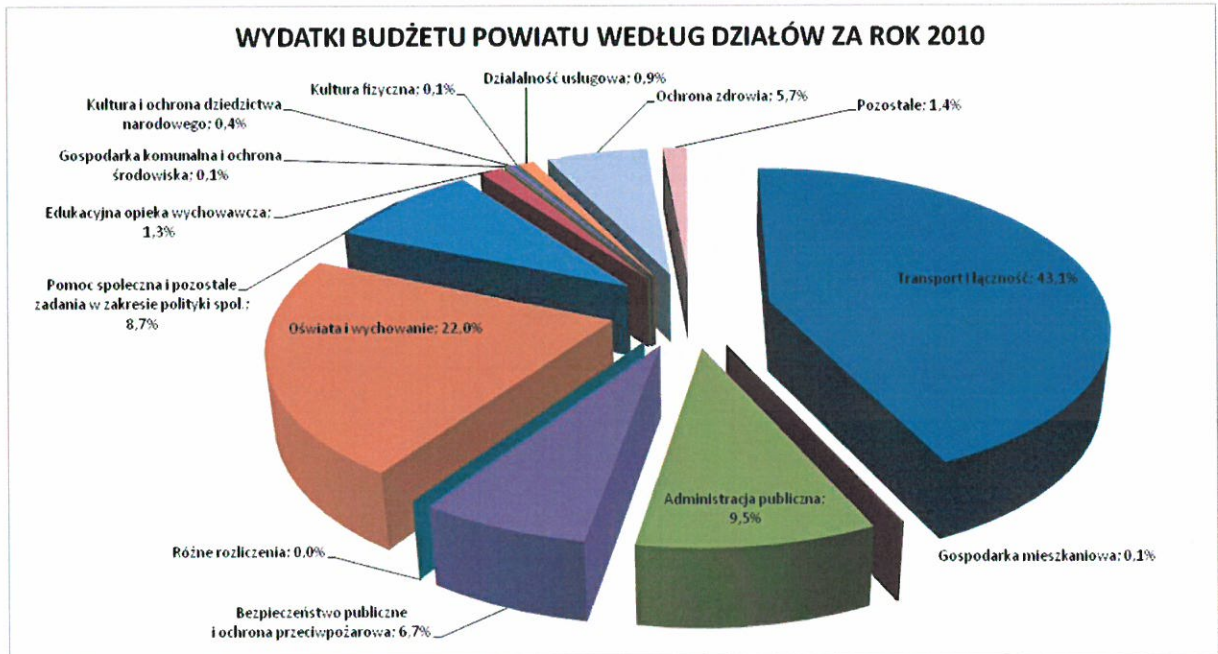
Przedstawione dane obrazują strukturę wydatków i dochodów powiatu. Istotny wpływ na strukturę dochodów i wydatków w ostatnich latach miały realizowane kierunki inwestowania, ze znaczącym udziałem środków unijnych, głównie w infrastrukturę drogową, ochronę środowiska, sport i edukację.



DOCHODY BUDŻETU POWIATU WEDŁUG DZIAŁÓW ZA ROK 2010

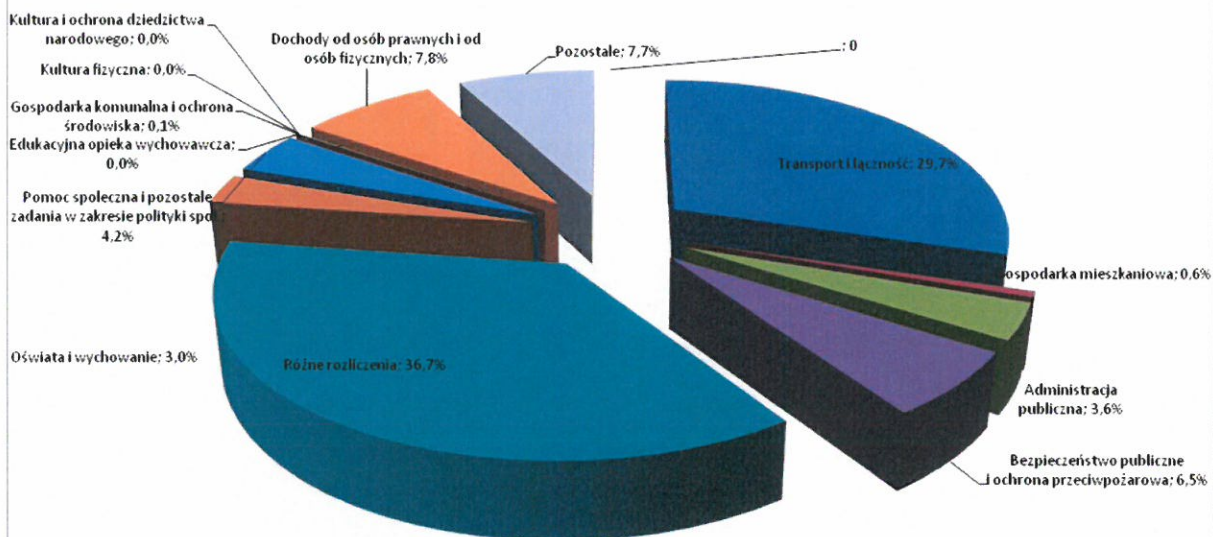


WYDATKI BUDŻETU POWIATU WEDŁUG DZIAŁÓW ZA ROK 2010

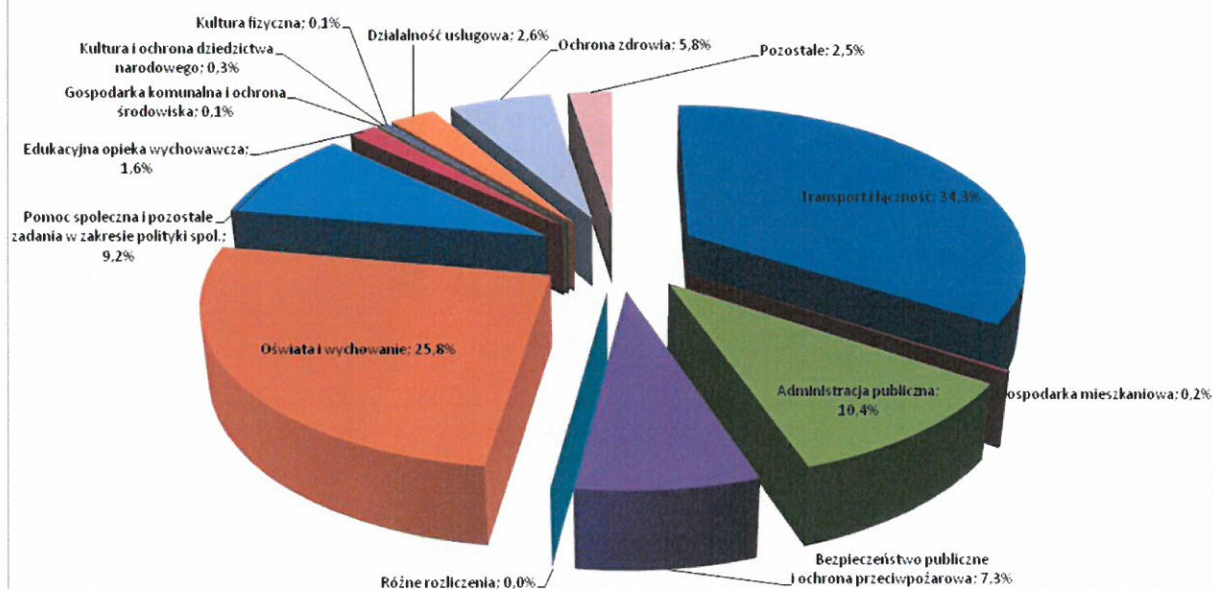




DOCHODY BUDŻETU POWIATU WEDŁUG DZIAŁÓW ZA ROK 2011

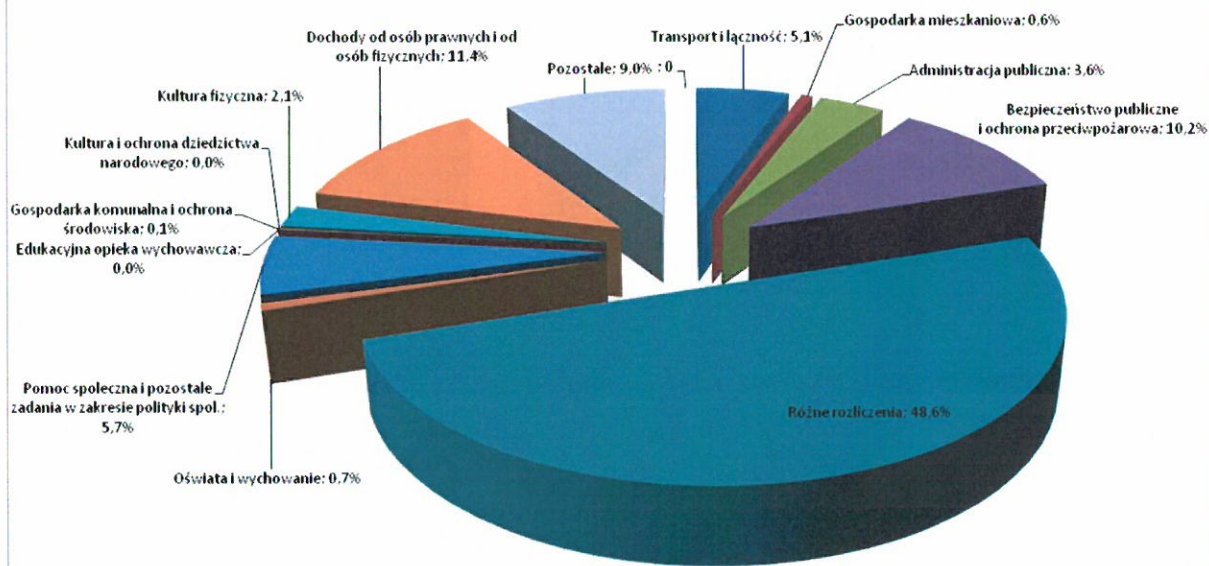


WYDATKI BUDŻETU POWIATU WEDŁUG DZIAŁÓW ZA ROK 2011





DOCHODY BUDŻETU POWIATU WEDŁUG DZIAŁÓW ZA ROK 2012



WYDATKI BUDŻETU POWIATU WEDŁUG DZIAŁÓW ZA ROK 2012

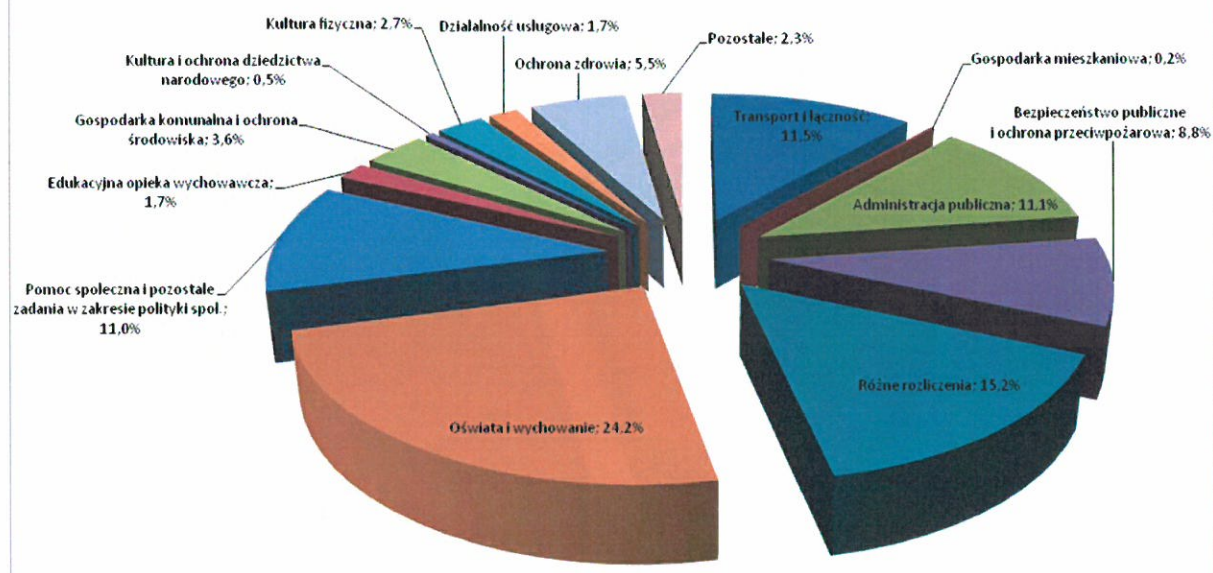


Tabela Nr 8. Wartość całkowita oraz dofinansowanie ze środków Unii Europejskiej realizowanych umów o dofinansowanie w ramach Narodowych Strategicznych Ram Odniesienia 2007-2013 na terenie Powiatu kolbuszowskiego do końca 2012r .

<i>Nazwa programu</i>	<i>Ogółem w mln zł</i>	<i>W tym dofinansowanie ze środków Unii Europejskiej w mln zł</i>	<i>Na 1 mieszkańca w zł</i>
Program Operacyjny Infrastruktura i Środowisko	0,4	0,3	6
Program Operacyjny Innowacyjna Gospodarka	5,9	3,6	94
Program Operacyjny Kapitał Ludzki	40,3	34,0	641
Program Operacyjny Rozwój Polski Wschodniej	58,0	38,6	924
Regionalny Program Operacyjny	161	96,2	2569



3.7. Powiat Kolbuszowski na tle pozostałych powiatów w województwie w 2012 r.

POWIAT KOLBUSZOWSKI NA TLE POZOSTAŁYCH POWIATÓW W WOJEWÓDZTWIE W 2012 R.																		
WYSZCZEGÓLNIENIE POWIATY I MIASTA NA PRAWACH POWIATU	Ludność na 1 km ²	Kobiety na 100 mężczyzn	Saldo migracji na 1000 ludności	Dochody własne budżetu powiatu		Środki w dochodach budżetu powiatu		Wydatki w dziale "Oświata i nauka" w % ogółem wydatków budżetu powiatu ^a	Wydatki w dziale "Oświata i nauka" w % ogółem wydatków budżetu powiatu ^a	Czytelność bibliotek publicznych na 1000 ludności	Turystyczne ośrodki noclegowe		Mieszkańcy oddane do użytkowania na 10 tys. mieszkań nowych	Przełożenia sieci kablowej i światłowodowej	Stopa bezrobocia rejestrowanego ^b	Podmioty w rejestrze REGON na 10 tys. ludności	Targowiska stałe	Produkcja sprzedana w przemyśle
				na 1000 ludności	na 1 mieszkańca	na 1000 ludności	na 1 mieszkańca				ośrodki noclegowe	ośrodki noclegowe						
BIESCZADZKI	25	4	20	5	7	5	21	16	3	5	23	20	18	23	25	23	5	19
BRZÓZOWSKI	13	4	18	20	19	13	1	14	16	24	13	14	25	20	8	24	21	20
DEBICKI	6	4	10	9	13	18	3	18	8	9	6	14	16	15	6	5	15	3
JAROSŁAWSKI	16	19	15	6	6	6	12	23	7	11	11	12	12	10	11	15	11	17
JASIELSKI	9	15	13	11	15	15	20	10	8	13	24	17	23	16	5	13	12	12
KOLBUSZOWSKI	20	2	12	25	17	21	14	11	24	25	17	7	8	21	19	10	23	5
KROŚNIENSKI	14	15	4	22	14	23	11	23	2	2	14	5	24	13	4	17	14	11
LEŚKI	24	4	17	14	20	8	23	4	1	1	8	8	21	19	24	21	4	22
LEŻAŃSKI	15	4	14	12	11	11	2	18	21	22	20	12	7	14	20	15	19	4
LUBACZOWSKI	23	3	24	17	16	7	22	14	8	6	10	9	10	9	23	11	24	5
ŁAŃCUCKI	5	19	5	13	18	20	13	6	12	16	9	6	9	8	9	14	10	13
MIELECKI	7	11	6	8	9	14	8	5	14	14	7	18	4	12	15	4	8	1
NIZAŃSKI	19	4	8	24	25	22	5	21	24	23	16	3	14	18	22	25	18	21
PRZEMYSKI	22	1	3	21	23	25	9	25	16	16	5	2	22	22	21	19	25	25
PRZEWORSKI	17	15	11	23	8	19	25	22	16	21	15	10	13	7	16	18	22	8
ROPczycko-SĘDZISZOWSKI	10	11	7	7	5	10	6	20	13	12	19	11	15	24	17	20	17	7
RZESZOWSKI	8	11	2	15	12	24	4	17	5	4	3	1	17	11	18	6	13	11
SANOCKI	21	15	16	16	24	9	18	9	6	10	22	19	19	5	7	3	9	2
STAŁOWOWOLSKI	11	19	22	10	22	17	7	13	16	8	21	21	11	8	9	7	7	2
STRZYŻOWSKI	12	4	9	18	21	12	15	7	23	20	4	3	20	25	14	22	20	11
TARNOBREZKI	18	11	19	18	10	16	10	7	21	17	18	16	5	17	13	8	16	11
M.KROSNO	3	23	21	1	2	2	17	1	14	15	2	22	2	1	1	2	2	24
M.PRZEMYSŁ	2	25	25	4	3	1	19	12	8	7	25	25	2	2	12	12	6	11
M.RZESZÓW	1	24	1	2	1	3	16	3	4	3	1	23	6	3	3	1	1	6
M.TARNOBREZEG	4	22	23	3	4	4	24	2	16	19	12	24	1	4	2	0	3	24

^a Najmniejsza wartość została oznaczona jako zero. ^b Liczba najwyżej - jako ostatnia kolumna tabeli uwzględnia jednostki. ^c Dane dotyczą podmiotów gospodarczych, w których liczba pracujących przekroczyła 5 osób.

3

Bank Danych Lokalnych
www.stat.gov.pl/bdl

WIECEJ DANYCH:
BDL
Bank Danych Lokalnych
www.stat.gov.pl/bdl

Ze względu na charakter publikacji pominięto wyjątki, szczególne uwagi i notki dotyczące metodyki, a także informacje itp. zamieszczone w innych publikacjach Urzędu Statystycznego. Ze względu na elektroniczną technikę przetwarzania danych, w niektórych przypadkach sumy składników mogą się różnić od podanych wielkości „ogółem”. Niektóre informacje za ostatni rok zostały podane na podstawie danych nieostatecznych i mogą ulec zmianie w następnych publikacjach.



4. Analiza SWOT

Dokonując diagnozy obecnej sytuacji społeczno-gospodarczej Powiatu Kolbuszowskiego starano się wyeksponować jej najważniejsze mocne i słabe strony oraz szanse i zagrożenia rozwojowe. Syntetyczną analizę mocnych i słabych stron oraz szans i zagrożeń poddano wartościowaniu i przedstawia się następująco:

MOCNE STRONY	SŁABE STRONY
1. Bardzo dobre położenie komunikacyjne	1. Wysokie bezrobocie
2. Tereny pod rozwój przedsiębiorczości – Kolbuszowska Podstrefa Specjalnej Strefy Ekonomicznej EURO – Park Mielec.	2. Niedostateczna infrastruktura komunikacyjna
3. Atrakcyjne położenie geograficzne powiatu	3. Niewystarczająca opieka zdrowotna
4. Dynamiczne podejście władz powiatu i gmin do rozwoju regionu	4. Niski poziom przedsiębiorczości,
5. Duży potencjał szkolnictwa ponadgimnazjalnego i wyższego	5. Emigracja
6. Wysokie walory przyrodniczo-krajobrazowe i zasoby dziedzictwa kulturowego	6. „Słomiany zapal”, bierność mieszkańców
7. Wolne tereny pod budownictwo, przedsiębiorczość, rekreację	7. Niż demograficzny
8. Współpraca środowiska lokalnego, władz, stowarzyszeń, szkół	8. Starzejące się społeczeństwo
9. Zapewniona opieka zdrowotna, społeczna	9. Niedostateczne wyposażenie w infrastrukturę dydaktyczną
10. Podstawowa baza sportowa	10. Niskie środki działania w zakresie edukacji, kultury i sportu
11. Istniejące zasoby siły roboczej, w tym potencjał osób w wieku produkcyjnym	11. Żądaniowość, krytykanctwo
12. Współpraca społeczności lokalnej, władz podczas realizacji projektów inwestycyjnych i nieinwestycyjnych	12. Niskie dochody własne powiatu
13. Aktywność organizacji pozarządowych	13. Niskie zainteresowanie terenami inwestycyjnymi dla przedsiębiorczości
	14. Niekorzystna struktura gospodarstw rolnych
	15. Niedostateczne oznakowanie drogowe
	16. Niskie wykorzystanie potencjału turystycznego, przyrodniczo – krajobrazowego, zasobów kulturowych.



SZANSE	ZAGROŻENIA
<ol style="list-style-type: none"> 1. Środki finansowe UE, pozabudżetowe powiatu – możliwość korzystania z nich 2. Aktywność gospodarcza – wykorzystanie potencjału gospodarczego powiatu 3. Wykorzystanie przebiegu dróg wojewódzkich i krajowej, bliskość autostrady 4. Wzrost świadomości społecznej w zakresie możliwości wykorzystania potencjału i zasobów powiatu 5. Wykorzystanie możliwości aktywizacji zawodowej (kursy, szkolenia, nowy zawód) 6. Wykorzystanie odnawialnych źródeł energii do poprawy warunków socjalno bytowych 7. Zwiększenie aktywności społecznej (stowarzyszenia, grupy inicjatywne itd.) 8. Atrakcyjna oferta placówek oświatowych i kulturalnych 9. Wspólna realizacja przedsięwzięć władz, organizacji pozarządowych i społeczeństwa 10. Wykorzystanie potencjału inwestycyjnego/gospodarczego 11. Promocja i wykorzystanie obszaru jako ekologiczny/ekologiczne gospodarstwa rolne 12. Wykorzystanie potencjału przyrodniczo-krajobrazowego, rozwój turystyki i rekreacji, tradycji rodzinnych, kulturowych, historycznych 13. Wykorzystanie możliwości rozwoju, doposażenia placówek opieki zdrowotnej 	<ol style="list-style-type: none"> 1. Wzrastająca liczba zadań powiatu, bez pokrycia finansowego 2. Brak perspektyw pracy, rozwoju dla młodego pokolenia 3. Otwarty rynek pracy – emigracja 4. Zmniejszenie środków finansowych UE 5. Brak motywacji podejmowania pracy (najniższa krajowa, umowy śmieciowe) 6. Pogarszająca się sytuacja w rolnictwie 7. Dalsze ograniczenie opieki zdrowotnej, jej centralizacja, ograniczony dostęp do specjalistów 8. Niekorzystne/zmienne przepisy, ustawy, prawo 9. Wzrost liczby wykluczonych społecznie 10. Szybki rozwój powiatów, gmin ościennych, miast 11. Degradacja środowiska przyrodniczo-krajobrazowego 12. Promowanie i wspieranie przez władze dużych miast jako centr rozwoju (metropolie, miejskie obszary funkcjonalne)

5. Misja, Wizja

Prace nad „Strategią Rozwoju Powiatu Kolbuszowskiego na lata 2014-2020” przebiegały na zasadzie zbierania opinii gmin, organizacji i społeczeństwa, których celem było wypracowanie społecznej wersji strategii.

Wyrażone pomysły dążenia i oczekiwane kierunki rozwoju stanowiły podstawę pracy, uzyskane informacje zostały uporządkowane zgodnie z zasadami sztuki tworzenia planów strategicznych, starając się jak najwierniej zachować ich znaczenie wyrażone przez uczestników.

Wizja rozwoju Powiatu Kolbuszowskiego stanowi projekcję, opis pożądanego stanu rzeczywistości lokalnej w perspektywie 2020 roku. Określa stan docelowy, do którego dążyć będzie cała wspólnota powiatu, tj. władze samorządowe oraz ich partnerzy (lokalni oraz ponadlokalni), wykorzystując przy tym możliwości płynące z własnych atutów i szans pojawiających się w otoczeniu. Wizja ukierunkowana jest prognostycznie, określa cel, do jakiego zmierza powiat. Wskazuje ona zasadniczy kierunek podejmowanych działań.

Wizja Powiatu Kolbuszowskiego brzmi:

„POWIAT KOLBUSZOWSKI - powiatem świadomym swej tożsamości, przyjaznym inwestorom i mieszkańcom, atrakcyjny turystycznie, otwarty na rozwój i współpracę”

Misja natomiast jest nadrzędnym celem rozwoju Powiatu Kolbuszowskiego. Określa ona również rolę władz samorządowych w procesie rozwoju wspólnoty lokalnej. Zgodnie z misją, władze samorządowe pełnią rolę inicjatora dla realizacji przedsięwzięć zgodnych ze Strategią Rozwoju Powiatu Kolbuszowskiego, a podejmowanych przez różnych aktorów życia społecznego i gospodarczego – liderów lokalnych, organizacje pozarządowe, instytucje publiczne, przedsiębiorców,

grupy nieformalne mieszkańców. Ponadto władze samorządowe są także realizatorem własnych projektów (leżących w zadaniach własnych oraz we współpracy z innymi jednostkami samorządu terytorialnego), zmierzających do rozwoju powiatu, upowszechniania jego walorów, ułatwiania współpracy partnerów lokalnych i wdrażania innowacyjnych rozwiązań.

Misja Powiatu Kolbuszowskiego brzmi:

„Naszą misją jest wspieranie wieloaspektowego rozwoju społeczno-gospodarczego Powiatu Kolbuszowskiego, w poszanowaniu dziedzictwa kulturowego i przyrodniczego. Wspólnie kreujemy przyjazny wizerunek naszej Wspólnoty Lokalnej.”

Tak określona wizja i misja wyznacza następujące cele strategiczne, operacyjne i zadania.

6. Obszary strategiczne, priorytety tematyczne i operacyjne.

Przedstawione obszary i cele zostały sformułowane na podstawie dokonanej diagnozy i analizy SWOT, jak również na podstawie propozycji zadań z zebranych ankiet i kart zadań, z podziałem na obszary. Stanowią one zestawienie najważniejszych z punktu widzenia polityki rozwoju społeczno - gospodarczego.

Obszary strategiczne wynikają również z określonych i przyjętych na szczeblach wyższych, priorytetach zawartych w krajowych i regionalnych dokumentach strategicznych takich jak: Długookresowa Strategia Rozwoju Kraju, Strategia Rozwoju Województwa Podkarpackiego, zgodnie z którymi w nowej perspektywie finansowej Unii Europejskiej na lata 2014-2020 będą dysponowane środki dla jednostek samorządu terytorialnego.

Rozwój powiatu kolbuszowskiego oparto na 3 zdiagnozowanych obszarach strategicznych:

Cel nr 1 – przedsiębiorczość

Cel nr 2 – infrastruktura i środowisko

Cel nr 3 – kapitał społeczny

W ramach każdego obszaru zostały określone priorytety oraz propozycje celów operacyjnych - zadań, które to wskazują obszary tematyczne czy też zagadnienia, w których realizowane będą przyszłe zadania, istotne z punktu widzenia powiatu a przyczyniające się do osiągnięcia/realizacji obszarów tematycznych.

Z założenia strategia rozwoju nie będzie wyznaczać konkretnych zadań, ponieważ jej głównym celem jest przygotowanie i prowadzenia działań zmierzających do osiągnięcia pożądanego celu, mając na uwadze warunki w określonej przestrzeni czasowej. Wynika to z ciągłej dynamiki i zmieniających się

warunków zewnętrznych oraz istotnych zmian mających wpływ na funkcjonowanie powiatu kolbuszowskiego.

Ponadto założeniem strategii jest również by nie ograniczała swymi zapisami innych organizacji, instytucji i podmiotów. Należy również mieć na uwadze iż, każda jednostka organizacyjna powiatu jak i powiat będzie opracowywał strategię czy programy tematyczne, dotyczące już wybranej dziedziny, np. rynku pracy, opieki zdrowotnej czy też pomocy społecznej.

Obszar strategiczny nr 1 - PRZEDSIĘBIORCZOŚĆ

Napływ inwestycji na teren powiatu uzależniony jest od wielu czynników zewnętrznych i wewnętrznych. Zewnętrzne zainteresowanie powiatem musi być wsparte promocją dogodnych terenów inwestycyjnych. Należy zwrócić uwagę na konieczność przygotowania terenów inwestycyjnych pod względem formalno-prawnym oraz zabezpieczyć uzbrojenie terenów w niezbędną infrastrukturę.

Duże znaczenie ma również klimat współpracy samorządu z inwestorami, przyjaznej polityki podatkowej, pomoc przy załatwianiu spraw administracyjnych, wspólna promocja gospodarcza.

Priorytet tematyczny 1.1. Rozwój przedsiębiorczości i inicjatyw gospodarczych

Cele operacyjne:

1. Tworzenie warunków dla zwiększenia poziomu inwestycji, w tym zainwentaryzowanie i bieżące udostępnianie oraz propagowanie informacji o wolnych terenach i obiektach inwestycyjnych,
2. Opracowanie i wdrożenie systemu promocji gospodarczej i inwestycyjnej,
3. Stosowanie zachęt dla inwestorów zewnętrznych i do tworzenia nowych miejsc pracy, rozwój i aktywizacja SSE,
4. Współpracy z organizacjami otoczenia biznesu,

5. Współpraca z jst, uczelniami wyższymi, ośrodkami badawczo – rozwojowymi w zakresie tworzenia, rozwoju stref aktywności gospodarczej, tworzenia specjalistycznych kadr nowoczesnej gospodarki oraz wdrażania innowacji i nowych technologii.
6. Przegląd aktów prawnych obowiązujących na terenie przeznaczonym pod rozwój przedsiębiorczości w celu wyszukania aktów prawnych ograniczających lokalny rozwój i podjęcie inicjatyw w celu ich zmiany,

Priorytet tematyczny 1.2. Wsparcie rozwoju przedsiębiorczości

Cele operacyjne:

1. Wspieranie rozwoju infrastruktury instytucjonalnej służącej małej i średniej przedsiębiorczości,
2. Propagowanie idei Agroturystyki, Eko-rolnictwa i produktu lokalnego – jako formy samo zatrudnienia i promocji powiatu,
3. Stworzenie systemu informowania o możliwościach rozwoju przedsiębiorczości w powiecie:
 - baza danych nt. wolnych terenów inwestycyjnych,
 - foldery informacyjne, informatory o możliwościach rozwoju przedsiębiorczości,
 - punktu informacji gospodarczej,
4. Udział w konkursach i programach promujących powiat,
5. Wspieranie wszelkich działań promocyjnych powiatu w celu pozyskiwania inwestorów, w tym zewnętrznych i zagranicznych,
6. Wsparcie dla rozwoju przedsiębiorstw oferujących usługi dla rolnictwa,
7. Inicjowanie i organizowanie szkoleń dla mieszkańców, osób planujących rozpoczęcie prowadzenia działalności gospodarczej i przedsiębiorców,
8. Wspieranie i podejmowanie działań służących uzbrajaniu i rozwojowi terenów inwestycyjnych.

Obszar strategiczny nr 2 – INFRASTRUKTURA I ŚRODOWISKO

Priorytet tematyczny 2.1. Infrastruktura techniczna

Cele operacyjne:

1. Zwiększenie zewnętrznej dostępności komunikacyjnej powiatu, rozwój i poprawa układu komunikacyjnego poprzez:
 - 1) wspieranie budowy obwodnic, dróg obwodowych,
 - 2) wspieranie rozwoju szybkich dojazdów do głównych węzłów komunikacyjnych,
 - 3) poprawę nawierzchni dróg powiatowych oraz rozwijanie infrastruktury około drogowej zwiększającej bezpieczeństwo mieszkańców i użytkowników dróg w postaci; chodników, ścieżek rowerowych, oświetlenia,
 - 4) wspieranie działań na rzecz poprawy stanu trakcji kolejowej przebiegającej przez powiat,
 - 5) Stymulowanie działań na rzecz utworzenia szybkich połączeń kolejowych z Rzeszowem i Tarnobrzegiem,
 - 6) Wspieranie działań na rzecz rozwoju komunikacji zbiorowej
2. Rozwój infrastruktury informacyjno – komunikacyjnej i nowoczesnych technologii,
3. Dostosowanie infrastruktury zakresie bezpieczeństwa,
4. Rozwój infrastruktury edukacyjnej, sportowej, opieki zdrowotnej i społecznej,

Priorytet tematyczny 2.2. Ochrona środowiska

Cele operacyjne:

1. Promocja i wspieranie rozwoju infrastruktury z zakresu ochrony środowiska,
2. Promocja i wspieranie rozwiązań proekologicznych i zdrowego trybu życia,
3. Promocja wykorzystania OZE.
4. Podniesienie świadomości ekologicznej społeczeństwa.

Obszar strategiczny nr 3 – KAPITAŁ SPOŁECZNY

Priorytet tematyczny 3.1. Edukacja

Rozwój powiatu zależy od poziomu wiedzy i kompetencji jej mieszkańców. Edukacja staje się jednym z priorytetowych zadań, inwestycją w przyszły potencjał jaki będzie można zaoferować pracodawcom. Główne kierunki działań powinny więc uwzględniać poprawę jakości i efektywności systemu edukacyjnego. Wymaga to podjęcia działań związanych z podniesieniem jakości kształcenia, rozwijania umiejętności potrzebnych dla społeczeństwa. Realizacja proponowanego celu wymaga także podjęcia działań zmierzających do uatrakcyjniania nauki, wspierania aktywności obywatelskiej i zapewniania równości szans.

Cele operacyjne:

1. Rozwój bazy dydaktycznej, jej rozbudowa i doposażenie,
2. Podniesienie jakości kształcenia, w szczególności poprzez poszerzenie edukacji o nowatorskie, autorskie programy edukacyjne, w tym z zakresu przedsiębiorczości, kształcenia i doksztalcania dorosłych,
3. Współpraca z jst, uczelniami wyższymi, ośrodkami badawczo – rozwojowymi w zakresie tworzenia, rozwoju stref aktywności gospodarczej, inkubatorów technologicznych i biotechnologicznych, tworzenia specjalistycznych kadr nowoczesnej gospodarki oraz wdrażania innowacji i nowych technologii.
4. Rozwój działalności wspierającej rodziców i nauczycieli w zakresie wychowania i kształcenia oraz rodziców i młodzieży w zakresie wyboru kierunku kształcenia, zawodu.
5. Wsparcie inicjatyw służących rozwojowi aktywności pozaszkolnej dzieci i młodzieży.

Priorytet tematyczny 3.2. Kultura, sport i turystyka

Działalność i rozwój instytucji kultury oraz powszechna aktywność kulturalna powinny być początkowym ogniwem w rozwoju społecznym powiatu. Dobra kultura różni się od produktów handlowych, gdyż są nośnikami idei, symboli, a także stanowią kluczowy komponent tożsamości społeczności, która ją wytwarza.

Nowoczesna baza sportowa i ciekawa oferta pozwala nie tylko na realizację pasji sportowych, lecz również poprawia stan zdrowia mieszkańców.

Natomiast walory turystyczne stanowią doskonałą bazę do rozwoju turystyki. Niezbędne jest tworzenie odpowiednich warunków oraz realizacja przedsięwzięć, które służyłyby powstawaniu nowych atrakcyjnych dla gości produktów turystycznych.

Cele operacyjne:

1. Rozwój bazy sportowo-rekreacyjnej,
2. Promocja aktywnego spędzenia wolnego czasu,
3. Współpraca i wspomaganie działalności klubów sportowych i innych organizacji pozarządowych, wspieranie zespołów artystycznych i twórców kultury,
4. Zwiększenie dostępności i rozwój kultury,
5. Promocja turystyki lokalnej,
6. Dbalność o zachowanie dziedzictwa kulturowego, w tym zabytkowe obiekty,
7. Rozwój techniczny infrastruktury turystycznej,
8. Wspieranie działań na rzecz rewitalizacji obszarów zdegradowanych.

Priorytet tematyczny 3.3 Opieka zdrowotna, pomoc społeczna

Procesy wykluczenia i marginalizacji społecznej dotyczą część mieszkańców powiatu. Problem wykluczenia osób, należy rozwiązać kompleksowym podejściem, angażując różne instytucje oraz organizacje, adekwatnie do przyczyn wykluczenia społecznego, co przyczyni się do wprowadzenia lokalnych rozwiązań o charakterze zapobiegawczym.

Bezpieczeństwo zdrowotne ludności osiągnane będzie poprzez rozwój wczesnej diagnostyki, zwiększenie dostępności do usług oraz profilaktykę i promocję zdrowia z zakresu podstawowej opieki zdrowotnej, specjalistyki ambulatoryjnej, opieki szpitalnej, a także ratownictwa medycznego.

Cele operacyjne:

1. Rozwój i wsparcie opieki zdrowotnej poprzez poprawę dostępności i jakości funkcjonowania systemu ochrony zdrowia,
2. Rozwój i wsparcie pomocy społecznej,
3. Wspieranie profilaktyki uzależnień i ich skutków, organizacja grup wsparcia dla osób potrzebujących pomocy i ofiar przemocy w rodzinie,
4. Tworzenie warunków do szerokiej współpracy w zakresie opieki i pomocy społecznej,
5. Przeciwdziałanie wykluczeniu społecznemu osób.

Priorytet tematyczny 3.4 Rynek pracy

Dla każdego samorządu ważnym obszarem jest rynek pracy i związane z nim zagadnienia z zakresu aktywizacji zawodowej, czy dostosowanie lub podniesienie kształcenia celem obniżenia stopy bezrobocia i tym samym wsparcie przedsiębiorczości. Należy podejmować wszystkie możliwe działania mające na celu aktywizację rynku pracy, w tym organizowanie dedykowanych kursów i szkoleń, przekwalifikować zawodowo osoby bezrobotne lub zagrożone utratą pracy. Jednym z ważniejszych elementów rynku pracy jest samo zatrudnienia – należy podejmować w ciągu dalszym tę formę wsparcia.

Cele operacyjne:

1. Monitoring rynku pracy i wprowadzanie wsparcia dedykowanego do potrzeb przedsiębiorców i rynku pracy,
2. Dostosowanie kształcenia do potrzeb rynku pracy,

3. Wsparcie i promocja instytucji rynku pracy,
4. Wsparcie przedsiębiorców w zdobyciu wykwalifikowanej kadry,
5. Realizacja sprawdzonych form aktywizacji rynku pracy i wdrażanie innych nowatorskich rozwiązań,
6. Wspieranie i promocja rozwoju gospodarstw ekologicznych i agroturystycznych,
7. Inicjowanie działań na rzecz wzrostu zatrudnienia.

7. Monitoring i ocena strategii

Monitoring to obserwacja procesów rozwoju powiatu, prowadzona w celu możliwie szybkiego podejmowania działań, stanowiących reakcję na rozwój powyższych zjawisk.

W celu zapewnienia właściwego wdrożenia i realizacji Strategii, koniecznym jest zagwarantowanie odpowiednich warunków organizacyjnych i instytucjonalnych.

Warunkiem niezbędnym do właściwego wdrożenia i realizacji Strategii jest aktywne włączenie się w ten proces wszystkich podmiotów, instytucji oraz mieszkańców całego powiatu. Dlatego niezwykle istotnym działaniem, po jej uchwaleniu jest przeprowadzenie odpowiednich działań promocyjnych i aktywizacyjnych wszystkich zainteresowanych w celu optymalnego jej upowszechnienia.

Najważniejszą rolę w tym procesie mają do spełnienia Rada Powiatu i Zarząd Powiatu, a mianowicie:

- inicjowanie bądź bezpośrednio podejmowanie realizacji, zgodnie ze swoją właściwością odpowiednich kierunków działań i przedsięwzięć składających się na wykonanie przyjętych celów priorytetowych,
- podejmowanie czynności zmierzających do pozyskania zewnętrznych środków pomocowych, w tym Unii Europejskiej, z myślą o realizacji konkretnych zadań,
- koordynowanie i zachęcanie do podejmowania przedsięwzięć różne podmioty z terenu i spoza obszaru powiatu.

Koniecznym jest także monitorowanie postępu realizacji działań, porównywanie ich zgodności z założonymi celami priorytetowymi.

Realizacja planu winna także przynieść określone wskaźniki osiągnięć i efektów tj.: poprawę jakości dróg poprzez ich budowę i modernizację, poprawę jakości środowiska naturalnego, rozszerzenie oferty w zakresie kultury, sportu, poprawa jakości bazy leczniczej i warunków ekonomicznych funkcjonowania służby zdrowia i gabinetów lekarskich.

Strategia Rozwoju opracowana dla Powiatu Kolbuszowskiego jest planem ambitnym. Realizacja określonych zadań będzie odbywała się sukcesywnie i będzie uzależniona głównie od wielkości dochodów własnych oraz funduszy strukturalnych, pozyskanych środków zewnętrznych. Realizacja zadań na bieżąco monitorowana pozwoli ocenić stopień wdrożenia projektów.

W związku z tym przyjęto następujące ramy organizacyjno-instytucjonalne w omawianym zakresie.

Po pierwsze - organem nadzorującym realizację Strategii jest Rada Powiatu Kolbuszowskiego.

Po drugie - odpowiedzialnym za wdrożenie Strategii jest Zarząd Powiatu, który może powołać zespół ds. monitoringu lub upoważnić pracownika ds. monitoringu.

Zakłada się, że Zarząd przedstawiał będzie Radzie Powiatu minimum co 1 rok sprawozdanie z realizacji strategii.

Wskaźniki monitoringu będą ustalane corocznie, zakładając, że metodą na zbudowanie dobrej Strategii Rozwoju Powiatu Kolbuszowskiego jest szczegółowe rozpisanie wcześniej uzgodnionych celów na małe działania rozłożone w czasie i konsekwentnie realizowane z jasno sprecyzowanymi celami, działaniami i rezultatami oraz realnym budżetem na dany rok.

Sprawozdanie z realizacji strategii będzie składane jednocześnie z informacją z wykonania budżetu za dany rok, mając na uwadze ustalone wskaźniki na dany rok budżetowy.

Końcowa ocena stopnia wdrożenia i realizacji strategii zawarta zostanie w raporcie podsumowującym, przygotowanym w II połowie 2020 roku.

Przedmiotowy raport zawierał będzie w szczególności:

- ocenę realizacji celów priorytetowych określonych w poszczególnych obszarach strategicznych,
- wnioski końcowe, które posłużą do ustalenia warunków wyjściowych do opracowania strategii rozwoju na kolejne lata.

Z uwagi na długi okres czasu objęty Strategią, zachodzące procesy i uwarunkowania zewnętrzne i wewnętrzne, zakłada się, że Strategia podlegać będzie okresowej aktualizacji.

Poprzedzać ją będą:

- dokonywane analizy okresowych raportów o sytuacji gospodarczej i społecznej powiatu, sporządzanych przez Zarząd,
- oceny stopnia realizacji Strategii i informacje o efektach podejmowanych działań, dokonywane na forum Rady Powiatu.

Przyjęto, że uaktualnienie Strategii odbywać się będzie w zależności od potrzeb na wniosek Zarządu bądź Rady Powiatu.

Dokonywanie korekt zapisów Strategii będzie miało miejsce w formie Uchwały Rady Powiatu.

8. Zgodność ze strategiami, źródła finansowania

Powiat Kolbuszowski jak i inne gminy i powiaty są ważnym elementem Regionu Podkarpackiego i Polski, tak i strategia rozwoju powiatu realizowana będzie w kontekście założeń nakreślonych dla całego województwa i kraju.

Dlatego jej spójność z dokumentami strategicznymi dla tych obszarów jest nie tylko naturalna, ale wręcz konieczna. Zgodność Strategii Rozwoju z założeniami „Strategii Rozwoju Kraju 2020” oraz „Strategia Rozwoju Województwa – Podkarpackie 2020” zapewni możliwość korzystania ze wsparcia finansowego

w ramach programów krajowych oraz programów finansowych z funduszy Unii Europejskiej. Perspektywa czasowa aktualnej Strategii nie przypadkowo jest całkowicie zbieżna z nową perspektywą finansową funduszy europejskich. Stanowią one bowiem będą bardzo istotny element finansowania znacznej części działań podejmowanych przy jej realizacji. Dlatego niezwykle istotne z punktu widzenia powiatu jest racjonalne wykorzystanie środków finansowych możliwych do pozyskania w ramach unijnej polityki rozwoju. Tym bardziej, iż prawdopodobnie będzie to ostatni okres korzystania z tak znaczących funduszy zewnętrznych. Zbudowanie przy ich wykorzystaniu trwałych podstaw rozwoju gospodarczego i społecznego będzie miało kluczowe znaczenie dla dalszego rozwoju powiatu.

Strategia rozwoju powiatu obejmuje długookresowe cele strategiczne, których osiągnięcie przewiduje się z horyzontem czasowym 2020 r. Skuteczna realizacja Strategii wiąże się bezpośrednio ze zdolnością samorządu do absorpcji środków pomocowych, bowiem dla większości podejmowanych projektów zakładających wykorzystanie funduszy strukturalnych Unii Europejskiej konieczne będzie zaangażowanie w ramach finansowego wkładu własnego. Utrudnieniem w prognozowaniu ram finansowych Strategii jest wciąż brak precyzyjnych informacji o dostępnych dla powiatu o możliwościach finansowych wynikających z funduszy Unii Europejskiej w nowej perspektywie 2014-2020, ze względu na to, że większość normujących tę kwestię programów operacyjnych nie została jeszcze w pełni skonstruowana. Ograniczenia te stwarzają ramy finansowe budowanej Strategii, musiały zostać oparte na orientacyjnych szacunkach oraz niepewnych jeszcze przewidywaniach dotyczących zasad podziału środków w ramach poszczególnych Programów Operacyjnych.

W chwili obecnej obowiązuje Umowa Partnerstwa, która jest dokumentem określającym kierunki interwencji w latach 2014-2020 trzech polityk unijnych w Polsce – Polityki Spójności, Wspólnej Polityki Rolnej i Wspólnej Polityki Rybołówstwa. W Umowie wzięto pod uwagę zapisy unijnych i krajowych dokumentów strategicznych, oraz dotychczasowe doświadczenia związane

z wdrażaniem perspektywy 2004- 2006 i 2007-2013. Umowa Partnerstwa przedstawia m.in.: cele i priorytety interwencji w ujęciu tematycznym i terytorialnym, układ programów operacyjnych i zarys systemu finansowania oraz wdrażania. Ujęte w niej dokumenty programowe na perspektywę finansową UE na lata 2014-2020 obejmują:

- Program Rozwoju Obszarów Wiejskich 2014-2020
- Program Inteligentny Rozwój 2014-2020
- Program Polska Cyfrowa 2014-2020
- Program Infrastruktura i Środowisko 2014-2020
- Program Wiedza Edukacja Rozwój 2014-2020
- Program Polska Wschodnia 2014-2020
- Program Pomoc Techniczna 2014-2020

Pomimo tych ograniczeń można przewidywać, że osiągnięcie celów strategicznych, a tym samym realizacja strategii będzie wiązać się z wykorzystywaniem środków pochodzących przede wszystkim z następujących źródeł:

- Europejskiego Funduszu Rozwoju Regionalnego
- Europejskiego Funduszu Społecznego w komponentie regionalnym
- środków pochodzących z Norweskiego Mechanizmu Finansowego oraz Mechanizmu Finansowego Europejskiego Obszaru Gospodarczego.
- środków budżetowych samorządu,
- środków pochodzących z Budżetu Państwa
- publicznych i prywatnych środków krajowych współfinansujących projekty realizowane ze środków unijnych,
- dostępnych w ramach rezerw niewykorzystanych środków na realizację polityki spójności na lata 2007-2013

Środki EFS będą wykorzystywane zarówno z komponentu regionalnego jak i komponentu centralnego programu operacyjnego obejmującego środki EFS.



KAPITAŁ LUDZKI
NARODOWA STRATEGIA SPÓJNOŚCI



UNIA EUROPEJSKA
EUROPEJSKI
FUNDUSZ SPOŁECZNY



Środki EFRR będą wykorzystywane przede wszystkim poprzez programy operacyjne wśród których dominująca rola przypadnie Regionalnemu Programowi Operacyjnemu Województwa Podkarpackiego oraz planowanemu do kontynuacji w latach 2014-2020 Programowi Rozwoju Obszarów Wiejskich.

