

FORMULARZ ZGŁOSZENIA INSTALACJI WYTWARZAJĄCYCH POLA ELEKTROMAGNETYCZNE

I. Wypełnia podmiot prowadzący instalację dokonujący jej zgłoszenia

1. Nazwa i adres organu ochrony środowiska właściwego do przyjęcia zgłoszenia
Starosta Powiatu Kolbuszowskiego
Ul. 11 Listopada 10
36-100 Kolbuszowa

2. Nazwa instalacji zgodna z nazewnictwem stosowanym przez prowadzącego instalację
Stacja Transmisji Danych BT 22765 NIWISKA BT

3. Oznaczenie prowadzącego instalację, jego adres zamieszkania lub siedziby
 Towerlink Poland Sp. z o.o., Ul. Marcina Kasprzaka 4, 01-211 Warszawa

4. Adres obiektu, na którego terenie prowadzona jest eksploatacja instalacji
 36-147 Niwiska, Dz. nr 766 SKR w Niwiskach (woj. podkarpackie).

5. Rodzaj instalacji zgodnie z Rozporządzeniem Ministra Środowiska w sprawie rodzajów instalacji, których eksploatacja wymaga zgłoszenia z dn. 2 lipca 2010 r.
 Instalacja radiokomunikacyjna, której równoważna moc promieniowana izotropowo przekracza 15 W, emitująca pola elektromagnetyczne o częstotliwościach od 30 kHz do 300 GHz.

6. Rodzaj i zakres prowadzonej działalności, w tym wielkości produkcji lub wielkość świadczonych usług
 Instalacja radiokomunikacyjna, przeznaczona dla celów związanych z przesyłem transmisji danych.
 Wielkość produkcji – zależna od liczby abonentów.

7. Czas funkcjonowania instalacji (dni tygodnia i godziny)
 Praca ciągła (7 dni w tygodniu, 24 godziny)


8. Wielkość i rodzaj emisji
 Emisja pola elektromagnetycznego o równoważnej mocy promieniowanej izotropowo równej
70 907 [W] (62 794 [W] anteny sektorowe + 8113 [W] antena radioliniowa)



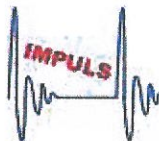
9. Opis stosowanych metod ograniczania emisji
 Ograniczanie emisji nie występuje. Parametry stacji bazowej zostały tak dobrane, aby w miejscach dostępnych dla ludności natężenie pola elektromagnetycznego spełniało normy dopuszczalnego poziomu tego promieniowania określone Rozporządzeniem Ministra Zdrowia z dnia 17 grudnia 2019 r. w sprawie dopuszczalnych poziomów pól elektromagnetycznych w środowisku (Dz. U. 2019 poz. 2448).

10. Informacja, czy stopień ograniczania wielkości emisji jest zgodny z obowiązującymi przepisami
 W miejscach dostępnych dla ludności poziom pola elektromagnetycznego nie przekracza wartości ponadnormatywnych określonych w Rozporządzeniu Ministra Zdrowia z dnia 17 grudnia 2019 r. w sprawie dopuszczalnych poziomów pól elektromagnetycznych w środowisku (Dz. U. 2019 poz. 2448).

11. Szczegółowe dane systemu antenowego:

ANTENY SEKTOROWE							
1	Numer anteny	1	2	3	4	5	6
2	Azymut [°]	60	180	330	-	10	100
3	Częstotliwość MHz	900	900	900	-	1800/2600	1800
4	EIRP [W]	6264	4623	5688	-	12292	6212
5	Współrzędne geograficzne	50°13'34,7"N 21°37'34,4"E					
1	Numer anteny	7	8	9	10	11	12
2	Azymut [°]	170	260	0	120	240	100
3	Częstotliwość MHz	1800/2600	1800/2600	420	420	420	2600
4	EIRP [W]	9652	9918	791	791	791	5772
5	Współrzędne geograficzne	50°13'34,7"N 21°37'34,4"E					
ANTENY RADIOLINIOWE							
1	Numer anteny	1	2	3	4	5	6
2	Azymut [°]	36	79	263	263	296	263
3	Częstotliwość GHz	18	23	80	23	13	80
4	EIRP [W]	2951	407	1905	692	380	1778
5	Współrzędne geograficzne	50°13'34,7"N 21°37'34,4"E					

12.	Załącznik 1 – wyniki pomiarów pola elektromagnetycznego
13.	Miejscowość, data (rok- miesiąc- dzień): 2023/12/14 Imię i nazwisko osoby reprezentującej prowadzącego instalację Monika Kucharska Podpis: 
II. Wypełnia organ ochrony środowiska przyjmujący zgłoszenie	

		<p style="text-align: center;">IMPULS Marek Skórczewski i Zbigniew Setman Spółka Jawna ul. Galla Anonima 8/42, 85-790 Bydgoszcz Laboratorium Badawcze ul. Sosnowa 9, 43-150 Bieruń <i>tel. 606 486 149; e-mail: biuro@impulslaboratorium.eu</i></p>	
---	---	--	---

Dn 12.12.2023 roku

SPRAWOZDANIE
 NR 3/173/OS/2023
 Z POMIARÓW PROMIENIOWANIA ELEKTROMAGNETYCZNEGO
 DLA CELÓW OCHRONY ŚRODOWISKA

ZLECENIODAWCA	AXIANS NETWORKS POLAND Sp. z o.o. 03-236 Warszawa, ul. Annopol 4a
UŻYTKOWNIK URZADZEŃ	Towerlink Poland Sp. z o.o. ul. Marcina Kasprzaka 4, 01-211 Warszawa ^K
RODZAJ INSTALACJI	Instalacja radiokomunikacyjna – stacja bazowa ^K
MIEJSCE INSTALACJI	36-147 Niwiska, dz. nr 766 ^K
WSPÓŁRZEDNE GPS	50°13'34,7"N 21°37'34,4"E ^K
POWIAT WOJEWÓDZTWO	Kolbuszowski Podkarpackie
KOD OBIEKTU	BT22765 NIWISKA_BT ^K
DATA WYKONANIA POMIARÓW	30.11.2023

OSOBA AUTORYZUJĄCA SPRAWOZDANIE Z BADAŃ
 Marek Skórczewski

IMPULS
 Marek Skórczewski i Zbigniew Setman
 spółka jawna
 ul. Galla Anonima 8/42, 85-790 Bydgoszcz
 NIP 5542840420, REGON 340597753

Skórczewski

Informacje i dane pochodzące od zleceniodawcy/i lub użytkownika zostały oznaczone indeksem ^K Informacje dostarczone przez klienta/i lub użytkownika urządzeń pochodzą z poza zakresu akredytacji, informacje, które mogą mieć wpływ na ważność wyników badań oznaczono indeksem ^{K+}

1. INFORMACJE OGÓLNE

- 1.1. Zleceniodawca:
nazwa: Axians Networks Poland Sp. z o.o.
adres: 03-236 Warszawa, ul. Annopol 4a
Zlecenie na wykonanie pomiarów nr 3/2023
- 1.2. Użytkownik urządzeń^K:
Towerlink Poland Sp. z o.o, ul. Marcina Kasprzaka 4, 01-211 Warszawa
- 1.3. Miejsce zainstalowania urządzeń^K: wieża, wokół tereny zielone- pola uprawne, niska zabudowa mieszkalna
- 1.4. Podstawa prawna wykonania pomiarów:
a) Ustawa z dnia 27 kwietnia 2001 roku Prawo ochrony środowiska
b) Rozporządzenie Ministra Klimatu z dnia 17 lutego 2020 w sprawie sposobów sprawdzania dotrzymania dopuszczalnych poziomów pól elektromagnetycznych w środowisku (Dz.U. z 2022 r. poz. 2630)
- 1.5. Rozporządzenie Ministra Zdrowia z dnia 17 grudnia 2019 roku w sprawie dopuszczalnych poziomów pól elektromagnetycznych w środowisku (Dz. U. Nr, poz. 2448)
- 1.6. Metodyka pomiarów:
Zgodna z Rozporządzeniem Ministra Klimatu z dnia 17 lutego 2020 w sprawie sposobów sprawdzania dotrzymania dopuszczalnych poziomów pól elektromagnetycznych w środowisku wraz z Załącznikiem do rozporządzenia Ministra Klimatu (Dz.U. z 2022 r. poz. 2630) określona w pkt 25 ppkt 1 załącznika do niniejszego rozporządzenia
- 1.7. Informacje na temat uwarunkowań metody badawczej, w tym uzgodnień ze zleceniodawcą i dysponentem przestrzeni pomiarowej:
* brak
- 1.8. Instytucja wykonująca pomiary:
IMPULS Marek Skórczewski i Zbigniew Setman Spółka Jawna
Laboratorium Badawcze 43-150 Bieruń ul. Sosnowa 9;
- 1.9. Osoba wykonująca pomiary, dokonująca zapisów i opracowująca sprawozdanie z badań: Zbigniew Setman
- 1.10. Przedstawiciel użytkownika udzielający informacji o parametrach pracy źródeł:
Monika Kucharska, Kamil Krupiński

Uwaga; zgodnie z wymaganiami Rozporządzenia powiadomiono mieszkańców i operatora o terminie przeprowadzenia badań

1.11. Wykaz przyrządów pomiarowych:

Tabela nr 1

Lp.	Nazwa urządzenia	Numer miernika	Kod identyfikacji wpib	Świadectwo wzorcowania, sprawdzania	
1.	NBM-520 – miernik szerokopasmowy - z sondą pomiarową pola elektrycznego typu EF-6091 wzorcowaną dla zakresu częstotliwości 80MHz-90GHz i wartości pomiaru pola 0,8-300 V/m - z sondą pomiarową pola magnetycznego typu HF-0191 wzorcowaną dla zakresu częstotliwości 10MHz-1GHz i wartości pomiaru pola 0,01-12 A/m - z sondą pomiarową pola magnetycznego typu EF-0391 wzorcowaną dla zakresu częstotliwości 0,1 MHz-4GHz i wartości pomiaru pola 0,22-282 V/m	D-1356	PP-NBM-6	Świadectwo Nr LWIMP/W/198/23 Wykonane przez LWIMP Politechnika Wrocław	
				Sprawdzenie wewnętrzne przed i po pomiarze wg procedury własnej PO-03	
				data wzorcowania	termin następnego wzorcowania
				26 maja 2023	do 30 maja 2025*

2.	Termohigrometr cyfrowy TESTO	63087700	SP-TEH-6	Świadectwo Nr 3436/AH/21 wykonane przez LP MUTECH 21 grudnia 2021 Następne wzorcowanie 21 grudnia 2031*	
				Sprawdzone wewnętrzne w odniesieniu do : AZ8703 Świadectwo Nr 41979/1/2021 wykonane przez LABORTRONIC Bielsko Biala 15 czerwca 2021	
				data wzorcowania	termin następnego wzorcowania
				15.06.2021	do 15.06 2025*
3	Dalmierz laserowy TROTEC	BD26 1703130426	SP-DAL-6	30759/1/2018 wykonane przez ZZEP LABORTRONIC Tomasz Schabikowski Bielsko Biala	
				Sprawdzenie wewnętrzne przed i po pomiarze wg procedury własnej PO-03	
				data wzorcowania	termin następnego wzorcowania
				25 lipca 2018 r	do 31 lipca 2028*
4	GPS Garmin GPSMAP 62	GPSMAP 62 01102381	SP-GPS-7	sprawdzenie wewnętrzne wg procedury własnej PO-03	

*terminy kolejnego wzorcowania ustalone zgodnie z zaleceniami ILC G24 i procedurą własną PO-03

** wybrać właściwy zestaw

1.12. Warunki środowiskowe wykonania pomiarów

Podczas wykonywania pomiarów pól elektromagnetycznych nie występowały opady atmosferyczne. Wyniki pomiaru parametrów pogodowych:

Tabela nr 2

Pomiary wykonane w godzinach	Od 8,00– do 9,30		
Warunki środowiskowe – monitorowanie	godzina hh:mm:	temperatura [°C]:	wilgotności względna [%]:
od	8,00	2,0	60,3
do	9,30	3,0	62,4

Warunki środowiskowe spełniają wymagania producenta miernika pola elektromagnetycznego do użycia.

1.13. Sposób identyfikacji widma pola elektromagnetycznego

– *Widmo pola elektromagnetycznego zidentyfikowano na podstawie dostarczonych przez zlecającego danych technicznych urządzeń^K*

2. OPIS ŹRÓDEŁ PÓL

Na badanym obiekcie występują dodatkowe źródła promieniowania pola elektromagnetycznego, pochodzące od innego operatora, które w zakresie badanych częstotliwości bezpośrednio wpływają na wynik wartości mierzonej natężenia pola elektromagnetycznego. W odległości do 300m zlokalizowano instalacje radiokomunikacyjne innego operatora.

2.1. Wykaz mierzonych urządzeń – dane przedstawione przez operatora (użytkownika urządzeń):

Uwaga: moc i pochylenie elektryczne anten zostały ustawione zgodnie z Załącznikiem do Rozporządzenia Ministra Klimatu z dnia 17 lutego 2020 – pkt 13 przed wykonaniem pomiarów na czas ich wykonania przez operatora (użytkownika urządzeń) ^{K+}:

Urządzenia nadawczo-odbiorcze zlokalizowane są na masztach z antenami i w pomieszczeniu technicznym. Nadajniki podłączone są do anteny stacji bazowej stanowiącej źródła pól elektromagnetycznych w środowisku ogólnym i środowisku pracy.

Tabela nr 3:

Parametry systemu nadawczo-odbiorczego ^{K+}:

Parametry systemu nadawczo – odbiorczego 900			
Nr anteny:	1	2	3
Typ anteny	80010647V01	80010817	739686
Azymut [°]	60	180	330
Pasma [MHz]	900	900	900
Wysokość zaw. anteny / wys. śr. elektrycznego [m npt]	59,1	59,3	59,3
Pochylenie wiązki głównej tilt mechaniczny [°]	0	0	0
Zakres tiltów elektrycznych	900 0-8	900 0-8	900 0-7
Pochylenie wiązki głównej tilt elektryczny [°] średni	4	4	3,5
Moc – EIRP [W]	6264	4623	5688
Parametry systemu nadawczo – odbiorczego 1800			
Nr anteny:	6	-	-
Typ anteny	742351V01	-	-
Azymut [°]	100	-	-
Pasma [MHz]	1800	-	-
Wysokość zaw. anteny / wys. śr. elektrycznego [m npt]	62	-	-
Pochylenie wiązki głównej tilt mechaniczny [°]	0	-	-
Zakres tiltów elektrycznych	1800 0-8	-	-
Pochylenie wiązki głównej tilt elektryczny [°] średni	4	-	-
Moc – EIRP [W]	6212	-	-
Parametry systemu nadawczo – odbiorczego 1800/2600			
Nr anteny:	5	7	8
Typ anteny	120125	120115	120115
Azymut [°]	10	170	260
Pasma [MHz]	1800/2600	1800/2600	1800/2600
Wysokość zaw. anteny / wys. śr. elektrycznego [m npt]	62	62	62
Pochylenie wiązki głównej tilt mechaniczny [°]	0	0	0
Zakres tiltów elektrycznych	1800 1-10 2600 1-10	1800 2-10 2600 2-10	1800 2-10 2600 2-10
Pochylenie wiązki głównej tilt elektryczny [°] średni	5,5/5,5	6/6	6/6
Moc – EIRP [W]	12292	9652	9918
Parametry systemu nadawczo – odbiorczego 420			
Nr anteny:	9	10	11
Typ anteny	B-65B-R1VB	B-65B-R1VB	B-65B-R1VB
Azymut [°]	0	120	240
Pasma [MHz]	420	420	420
Wysokość zaw. anteny / wys. śr. elektrycznego [m npt]	62,3	62,3	62,3
Pochylenie wiązki głównej tilt mechaniczny [°]	0	0	0
Zakres tiltów elektrycznych	420 0-14	420 0-14	420 0-14
Pochylenie wiązki głównej tilt elektryczny [°] średni	7	7	7
Moc – EIRP [W]	791	791	791
Parametry systemu nadawczo – odbiorczego 2600			
Nr anteny:	12	-	-
Typ anteny	A264521R2V06	-	-
Azymut [°]	100	-	-
Pasma [MHz]	2600	-	-
Wysokość zaw. anteny / wys. śr. elektrycznego [m npt]	62	-	-
Pochylenie wiązki głównej tilt mechaniczny [°]	0	-	-
Zakres tiltów elektrycznych	2600 2-12	-	-
Pochylenie wiązki głównej tilt elektryczny [°] średni	7	-	-
Moc – EIRP [W]	5772	-	-

Parametry radiolinii^{K+}:

Radiolinia	Typ anteny	Azymut [°]	Pasmo [GHz]	Wys. Środka elektr. Anteny [m npt]	Średnica [m]	Moc EIRP [W]
MW 1	VHLPX4-18	36	18	49	1,2	2951
MW 2	A23D06MAC-3NX	79	23	52,5	0,6	407
MW 3	HAE2-80	263	80	51,5	0,6	1905
MW 4	VHLP2-23	263	23	52,5	0,6	692
MW 5	VHLPX2-13	296	13	68,5	0,6	380
MW 6	MA06U80S-ZT1A	263	80	52	0,6	1778
Antena wyłączona:						
MW 7	VHLPX6-13	220	13	50	1,8	-

3. OPIS PRZEPROWADZONYCH POMIARÓW

System antenowy zainstalowany jest na wieży.

Warunki pracy urządzeń nadawczych zgodne z wymaganiami wskazanymi w pkt. 25 Załącznika do Rozporządzenia Ministra Klimatu z dnia 17 lutego 2020 w sprawie sposobów sprawdzania dotrzymania dopuszczalnych poziomów pól elektromagnetycznych w środowisku.

Pomiary wykonano w pionach pomiarowych przedstawionych na załączonym rysunku.

Pomiary wykonano w tych miejscach, w których, na podstawie uprzednio przeprowadzonych obliczeń^{K+}, stwierdzono występowanie wartości pól elektromagnetycznych o poziomach zbliżonych do poziomów dopuszczalnych w danych zakresach częstotliwości.

Główne kierunki pomiarowe ustalono wzdłuż azymutów anten sektorowych i radiolinii stanowiących kierunki maksymalnego zasięgu oddziaływania pól elektromagnetycznych:

- anteny sektorowe,
- anteny radiolinii.

Pomocnicze kierunki ustalono zgodnie z pkt 14 Załącznika do Rozporządzenia Ministra Klimatu z dnia 17 lutego 2020 w sprawie sposobów sprawdzania dotrzymania dopuszczalnych poziomów pól elektromagnetycznych w środowisku:

- budynki mieszkalne, klatki schodowe na azymucie działania

Minimalna odległość pomiarowa mierzona od anteny – zgodnie z zależnością:

- minimalną odległość, do której należy wykonać pomiary, mierzona od anteny, wyznacza się jako większą z odległości:

$$D_{min} = \max\left(\frac{8\sqrt{EIRP_{SUM}}}{\min(ME_{gr})}\right)$$

gdzie:

D_{min} - oznacza najmniejszą odległość od anteny, do której należy wykonać pomiary wzdłuż ustalonych kierunków pomiarowych, wyrażoną w m,

$EIRP_{SUM}$ - oznacza sumę równoważnych mocy promieniowanych izotropowo (EIRP) wszystkich anten, których azymuty są odległe od siebie o mniej niż kąt połowy mocy anteny o najszerzej wiązce, wyrażona w W,

$\min(ME_{gr})$ - oznacza najniższą dopuszczalną wartość składowej elektrycznej pola określoną dla objętego pomiarami zakresu częstotliwości dla miejsc dostępnych dla ludności wyrażoną w V/m,

Za wynik pomiaru przyjęto maksymalną z otrzymanych wielkości natężenia pola elektrycznego w zakresie 0,4 GHz do 90 GHz występującą w punktach pomiarowych położonych na wysokości od 0,3 m do 2,0 m nad powierzchnią podłoża (wzdłuż pionu pomiarowego) oraz w budynkach mieszkalnych.

Dobór głównych i pomocniczych kierunków pomiarowych oraz punktów pomiarowych (uzgodnionych ze zleceniodawcą) zapewnia reprezentatywność wyników pomiarów dla ustalonego ze zleceniodawcą obszaru pomiarowego wokół stacji bazowej.

4. ZESTAWIENIE WYNIKÓW POMIARÓW

Tabela nr 4 Wyniki pomiarów

Nr pionu	Miejsce wykonania pomiarów /punkt pomiarowy	Wysokość pom. [m]	Wartości zmierzone		Wartości wyznaczone				
			Współrzędne geograficzne	maksymalne natężenie pola Pole – E [V/m]	maksymalna otrzymana wielkość zmierzonej wartości natężenia pola Pole – H [A/m]**	Pole E *Wp + U _c [V/m]	Pole H *Wp + U _c [A/m]	WM _E	WM _H
Kierunki pomiarowe na wszystkich azymutach i pionu pomocnicze									
1.	Tereny zielone	0,3-2,0	50°13'35,2"N 21°37'34,4"E	0,99	0,003	1,30	0,004	0,05	0,05
2.	Tereny zielone	0,3-2,0	50°13'35,9"N 21°37'34,4"E	0,83	0,002	1,09	0,003	0,04	0,04
3.	Tereny zielone	0,3-2,0	50°13'37,0"N 21°37'34,4"E	0,87	0,002	1,15	0,003	0,04	0,04
4.	Tereny zielone	0,3-2,0	50°13'40,3"N 21°37'34,5"E	0,81	0,002	1,07	0,003	0,04	0,04
5.	Tereny zielone	0,3-2,0	50°13'35,5"N 21°37'34,8"E	0,83	0,002	1,09	0,003	0,04	0,04
6.	Tereny zielone	0,3-2,0	50°13'36,2"N 21°37'34,9"E	0,92	0,002	1,21	0,003	0,04	0,04
7.	Tereny zielone	0,3-2,0	50°13'37,5"N 21°37'35,3"E	0,84	0,002	1,11	0,003	0,04	0,04
8.	Tereny zielone	0,3-2,0	50°13'40,1"N 21°37'36,1"E	0,93	0,002	1,22	0,003	0,04	0,04
9.	Tereny zielone	0,3-2,0	50°13'35,7"N 21°37'35,8"E	0,91	0,002	1,20	0,003	0,04	0,04
10.	Tereny zielone	0,3-2,0	50°13'35,0"N 21°37'35,4"E	0,99	0,003	1,30	0,004	0,05	0,05
11.	Tereny zielone	0,3-2,0	50°13'35,4"N 21°37'36,8"E	1,04	0,003	1,37	0,004	0,05	0,05
12.	Tereny zielone	0,3-2,0	50°13'36,0"N 21°37'37,9"E	1,11	0,003	1,46	0,004	0,05	0,05
13.	Droga, przy niskiej zabudowie mieszkalnej	0,3-2,0	50°13'37,6"N 21°37'42,5"E	0,83	0,002	1,09	0,003	0,04	0,04
14.	Tereny zielone	0,3-2,0	50°13'34,9"N 21°37'36,2"E	1,01	0,003	1,33	0,004	0,05	0,05
15.	Tereny zielone	0,3-2,0	50°13'34,5"N 21°37'35,3"E	0,88	0,002	1,16	0,003	0,04	0,04
16.	Tereny zielone	0,3-2,0	50°13'34,4"N 21°37'36,9"E	0,81	0,002	1,07	0,003	0,04	0,04

17.	Tereny zielone	0,3-2,0	50°13'34,1"N 21°37'38,3"E	0,96	0,003	1,26	0,004	0,05	0,05
18.	Droga, przy niskiej zabudowie mieszkalnej	0,3-2,0	50°13'35,1"N 21°37'42,8"E	0,87	0,002	1,15	0,003	0,04	0,04
19.	Droga, przy niskiej zabudowie mieszkalnej	0,3-2,0	50°13'33,6"N 21°37'43,0"E	0,81	0,002	1,07	0,003	0,04	0,04
20.	Tereny zielone	0,3-2,0	50°13'34,4"N 21°37'35,3"E	1,07	0,003	1,41	0,004	0,05	0,05
21.	Tereny zielone	0,3-2,0	50°13'33,6"N 21°37'37,4"E	1,04	0,003	1,37	0,004	0,05	0,05
22.	Droga, przy niskiej zabudowie mieszkalnej	0,3-2,0	50°13'32,6"N 21°37'38,8"E	1,23	0,003	1,62	0,004	0,06	0,05
23.	Droga, przy niskiej zabudowie mieszkalnej	0,3-2,0	50°13'31,5"N 21°37'43,0"E	0,88	0,002	1,16	0,003	0,04	0,04
24.	Tereny zielone	0,3-2,0	50°13'34,1"N 21°37'34,7"E	0,81	0,002	1,07	0,003	0,04	0,04
25.	Tereny zielone	0,3-2,0	50°13'33,1"N 21°37'35,0"E	0,92	0,002	1,21	0,003	0,04	0,04
26.	Tereny zielone	0,3-2,0	50°13'32,2"N 21°37'35,3"E	0,8	0,002	1,05	0,003	0,04	0,04
27.	Droga, przy niskiej zabudowie mieszkalnej	0,3-2,0	50°13'28,2"N 21°37'36,2"E	0,84	0,002	1,11	0,003	0,04	0,04
28.	Tereny zielone	0,3-2,0	50°13'33,8"N 21°37'34,4"E	0,89	0,002	1,17	0,003	0,04	0,04
29.	Tereny zielone	0,3-2,0	50°13'33,1"N 21°37'34,5"E	0,9	0,002	1,18	0,003	0,04	0,04
30.	Tereny zielone	0,3-2,0	50°13'32,0"N 21°37'34,3"E	0,92	0,002	1,21	0,003	0,04	0,04
31.	Droga, przy niskiej zabudowie mieszkalnej	0,3-2,0	50°13'28,0"N 21°37'34,4"E	0,81	0,002	1,07	0,003	0,04	0,04
32.	Tereny zielone	0,3-2,0	50°13'34,5"N 21°37'34,1"E	0,82	0,002	1,08	0,003	0,04	0,04
33.	Tereny zielone	0,3-2,0	50°13'33,9"N 21°37'32,7"E	0,96	0,003	1,26	0,004	0,05	0,05
34.	Tereny zielone	0,3-2,0	50°13'33,5"N 21°37'31,4"E	0,99	0,003	1,30	0,004	0,05	0,05
35.	Tereny zielone	0,3-2,0	50°13'31,6"N 21°37'26,0"E	1,04	0,003	1,37	0,004	0,05	0,05
36.	Tereny zielone	0,3-2,0	50°13'34,6"N 21°37'33,1"E	1,12	0,003	1,47	0,004	0,05	0,05
37.	Tereny zielone	0,3-2,0	50°13'34,3"N 21°37'31,9"E	1,12	0,003	1,47	0,004	0,05	0,05
38.	Tereny zielone	0,3-2,0	50°13'34,1"N 21°37'30,3"E	1,04	0,003	1,37	0,004	0,05	0,05
39.	Tereny zielone	0,3-2,0	50°13'33,5"N 21°37'24,1"E	0,99	0,003	1,30	0,004	0,05	0,05
40.	Tereny zielone	0,3-2,0	50°13'34,4"N 21°37'31,3"E	0,92	0,002	1,21	0,003	0,04	0,04
41.	Tereny zielone	0,3-2,0	50°13'35,3"N 21°37'32,3"E	0,93	0,002	1,22	0,003	0,04	0,04
42.	Tereny zielone	0,3-2,0	50°13'35,3"N 21°37'33,6"E	0,84	0,002	1,11	0,003	0,04	0,04
43.	Tereny zielone	0,3-2,0	50°13'36,1"N 21°37'33,1"E	0,81	0,002	1,07	0,003	0,04	0,04
44.	Tereny zielone	0,3-2,0	50°13'37,0"N 21°37'32,2"E	0,81	0,002	1,07	0,003	0,04	0,04
45.	Tereny zielone	0,3-2,0	50°13'39,7"N 21°37'29,8"E	0,81	0,002	1,07	0,003	0,04	0,04

Niepewność rozszerzona pomiaru u dla 400-2600MHz wynosi 31,6 % „przyjęte do obliczeń wg kryterium”

Niepewność rozszerzona pomiaru u dla 8-38GHz wynosi 44,2 %

Niepewność rozszerzona pomiaru u dla 80 GHz wynosi 59,6 %

Niepewność rozszerzona przy poziomie ufności 95 % i współczynnika rozszerzenia k=2

* - poniżej czułości miernika (poza zakresem akredytacji)

** - wartość wyznaczona na podstawie pomiaru wartości skutecznej natężenia pola elektrycznego, z zależności:

$$H = E/377$$

*** dla wyniku <0,8 V/m i 0,002A/m (dolne granice oznaczalności) do obliczeń przyjęto odpowiednio wartości 0,8V/m i 0,002A/m.

WM_E - wartość wskaźnikowa poziomu emisji pól elektromagnetycznych dla miejsc dostępnych dla ludności dla

składowej elektrycznej pola (na podstawie uzgodnień z operatorem do wyznaczenia przyjęto wartość 28 V/m)
 W_{MH} - wartość wskaźnikowa poziomu emisji pól elektromagnetycznych dla miejsc dostępnych dla ludności dla
składowej magnetycznej pola (na podstawie uzgodnień z operatorem do wyznaczenia przyjęto wartość 0,073 A/m)

Wyniki zgodne z wymaganiami zostały oznaczone boldem (pogrubienie czcionki)

Wyniki niezgodne z wymaganiami zaznaczono kolorem czerwonym

Wyniki pomiarów zostały uzyskane przy uwzględnieniu poprawek pomiarowych przekazanych przez Zleceniodawcę, umożliwiającą uwzględnienie maksymalnych parametrów pracy instalacji Zleceniodawcy oraz innych operatorów występujących w obszarze pomiarowym ^{K+}.

Wp – współczynnik poprawek badanej stacji (Wp = 1,0) - pomiar miernikiem szerokopasmowym

5. Podstawy obliczeń i podejmowania decyzji o stwierdzeniu zgodności z wymaganiami

5.1 Wytyczne Ministra Zdrowia

Zgodnie z rozporządzeniem Min. Zdrowia z dnia 17 grudnia 2019 roku w sprawie dopuszczalnych poziomów pól elektromagnetycznych w środowisku (Dz. U. Nr, poz. 2448) z tabela nr 2 zał. 1 – Zakresy częstotliwości pól elektromagnetycznych (zamieszczona poniżej), dla których określa się parametry fizyczne charakteryzujące oddziaływanie pól elektromagnetycznych na środowisko oraz dopuszczalne poziomy pól elektromagnetycznych, charakteryzowane przez dopuszczalne wartości parametrów fizycznych dla miejsc dostępnych dla ludności:

Tabela 2

Zakresy częstotliwości pól elektromagnetycznych, dla których określa się parametry fizyczne charakteryzujące oddziaływanie pól elektromagnetycznych na środowisko oraz dopuszczalne poziomy pól elektromagnetycznych, charakteryzowane przez dopuszczalne wartości parametrów fizycznych dla miejsc dostępnych dla ludności

Zakres częstotliwości pola elektromagnetycznego		Parametr fizyczny	Składowa elektryczna E (V/m)	Składowa magnetyczna H (A/m)	Gęstość mocy S (W/m ²)
lp.	1	2	3	4	
1	0 Hz	10000	2500	ND	
2	od 0 Hz do 0,5 Hz	ND	2500	ND	
3	od 0,5 Hz do 50 Hz	10000	60	ND	
4	od 0,05 kHz do 1 kHz	ND	3 / f	ND	
5	od 1 kHz do 3 kHz	250 / f	5	ND	
6	od 3 kHz do 150 kHz	87	5	ND	
7	od 0,15 MHz do 1 MHz	87	0,73 / f	ND	
8	od 1 MHz do 10 MHz	87 / f ^{0,5}	0,73 / f	ND	
9	od 10 MHz do 400 MHz	28	0,073	2	
10	od 400 MHz do 2000 MHz	1,375 × f ^{0,5}	0,0037 × f ^{0,5}	f / 200	
11	od 2 GHz do 300 GHz	61	0,16	10	

Oznaczenia:

f – wartość częstotliwości pola elektromagnetycznego z tego samego wiersza kolumny „Zakres częstotliwości pola elektromagnetycznego”.

ND – nie dotyczy.

W przypadku instalacji radiokomunikacyjnych wartości graniczne promieniowania dla poszczególnych pasm/systemów wynoszą:

Tabela 3

Zakres częstotliwości pola elektromagnetycznego		Parametr fizyczny	Składowa elektryczna E (V/m)	Składowa magnetyczna H (A/m)	Gęstość mocy S (W/m ²)
Lp.	1	2	3	4	
1	800 MHz	38,8	0,1	4,0	
2	900 MHz	41,2	0,11	4,5	
3	1800 MHz	58,3	0,16	9,0	
4	2100 MHz	61	0,16	10,0	
5	2600 MHz	61	0,16	10,0	

Analizę wykonano przyjmując stały, najbardziej rygorystyczny poziom dolnej częstotliwości z tabeli 2 (tj. 28V/m) Rozporządzenia Ministra Zdrowia z dnia 17.12.2019r.

5.2. Wytyczne operatora:

Dopuszczalny poziom natężenia pola elektromagnetycznego -wartość dopuszczalną dla dolnego zakresu pasma 400 MHz – 2000 MHz – przyjęto stały, najbardziej rygorystyczny poziom dolnej częstotliwości z tabeli (tj. 28v/m).

5.3 Wytyczne Ministra Klimatu

Zgodnie z Rozporządzeniem Ministra Klimatu z dnia 17 lutego 2020 w sprawie sposobów sprawdzania dotrzymania dopuszczalnych poziomów pól elektromagnetycznych w środowisku – Dz.U. z 2022 r. poz. 2630. Określa się wskaźniki:

WM_E - wartość wskaźnikowa poziomu emisji pól elektromagnetycznych dla miejsc dostępnych dla ludności dla składowej elektrycznej pola (na podstawie uzgodnień z operatorem)

WM_H - wartość wskaźnikowa poziomu emisji pól elektromagnetycznych dla miejsc dostępnych dla ludności dla składowej magnetycznej pola (na podstawie uzgodnień z operatorem)

6. Stwierdzenie zgodności

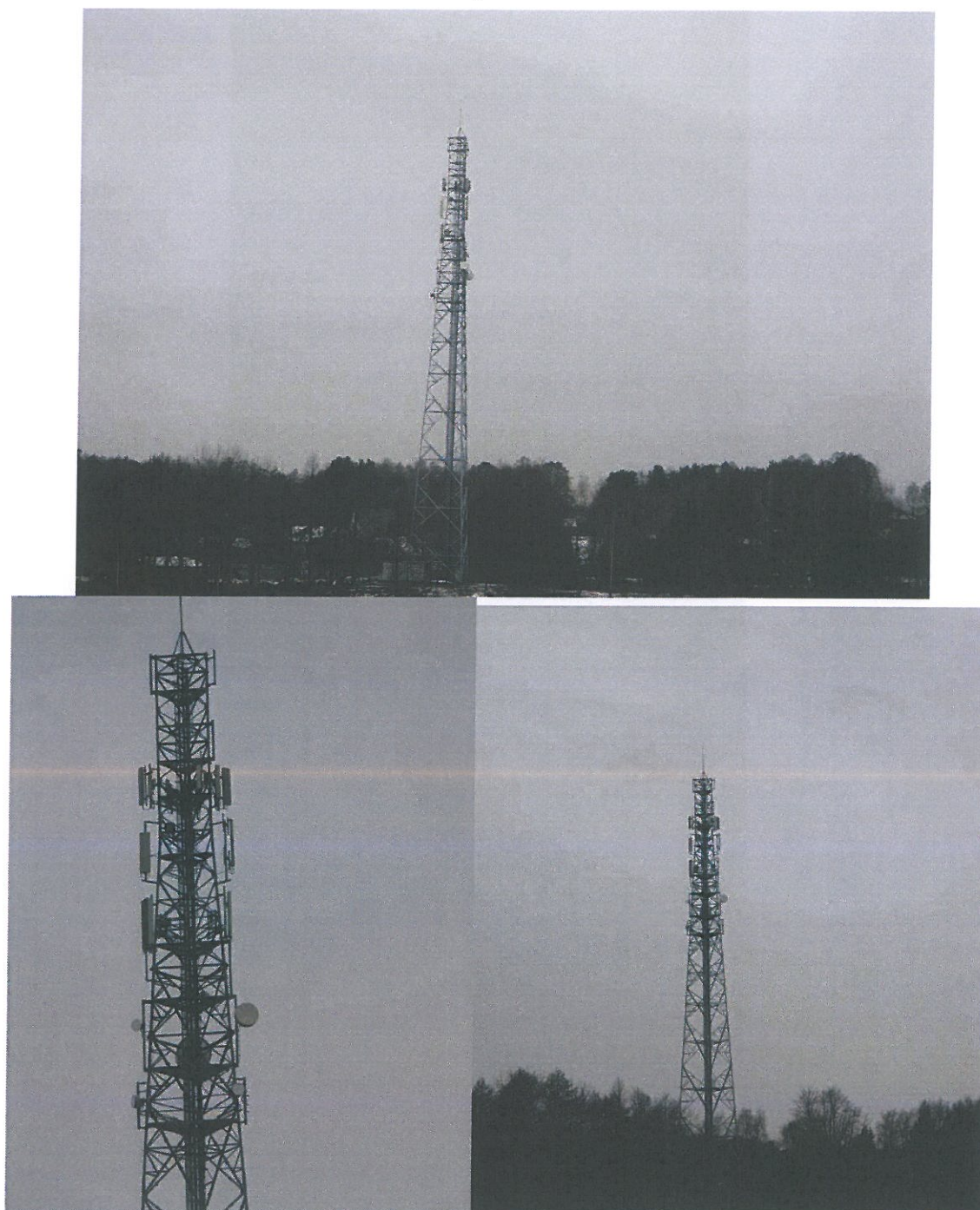
Na podstawie wytycznych Rozporządzenia Min. Zdrowia z dnia 17 grudnia 2019 roku w sprawie dopuszczalnych poziomów pól elektromagnetycznych w środowisku (Dz. U. Nr, poz. 2448) określonych w tabela nr 2 zał. 1 – *Zakresy częstotliwości pól elektromagnetycznych, dla których określa się parametry fizyczne charakteryzujące oddziaływanie pól elektromagnetycznych na środowisko oraz dopuszczalne poziomy pól elektromagnetycznych, charakteryzowane przez dopuszczalne wartości parametrów fizycznych dla miejsc dostępnych dla ludności*, w oparciu o zasadę podejmowania decyzji zgodną z pkt 26 załącznika do rozporządzenia Ministra Klimatu z dnia 17 lutego 2020 (Dz.U. z 2022 r. poz. 2630), na podstawie wyników wykonanych pomiarów stwierdza się, że w miejscach dostępnych dla ludności, dopuszczalne poziomy pól elektromagnetycznych w środowisku, określone w przepisach wydanych na podstawie art. 122 ust. 1 ustawy z dnia 27 kwietnia 2001 r. – Prawo Ochrony Środowiska, w badanym obszarze pomiarowym wokół stacji bazowej, nie występują przekroczenia wartości granicznych natężenia składowej elektrycznej oraz składowej magnetycznej pola elektromagnetycznego zakresu częstotliwości od 400 MHz do 90 GHz, a żadna z wartości wskaźnikowych tj. WME i WMH nie przekracza wartości 1.

Zastosowane poprawki pomiarowe uwzględniają parametry pracy instalacji oraz przedstawiają maksymalny parametr z określonego przedziału czasu pracy instalacji.

UWAGA

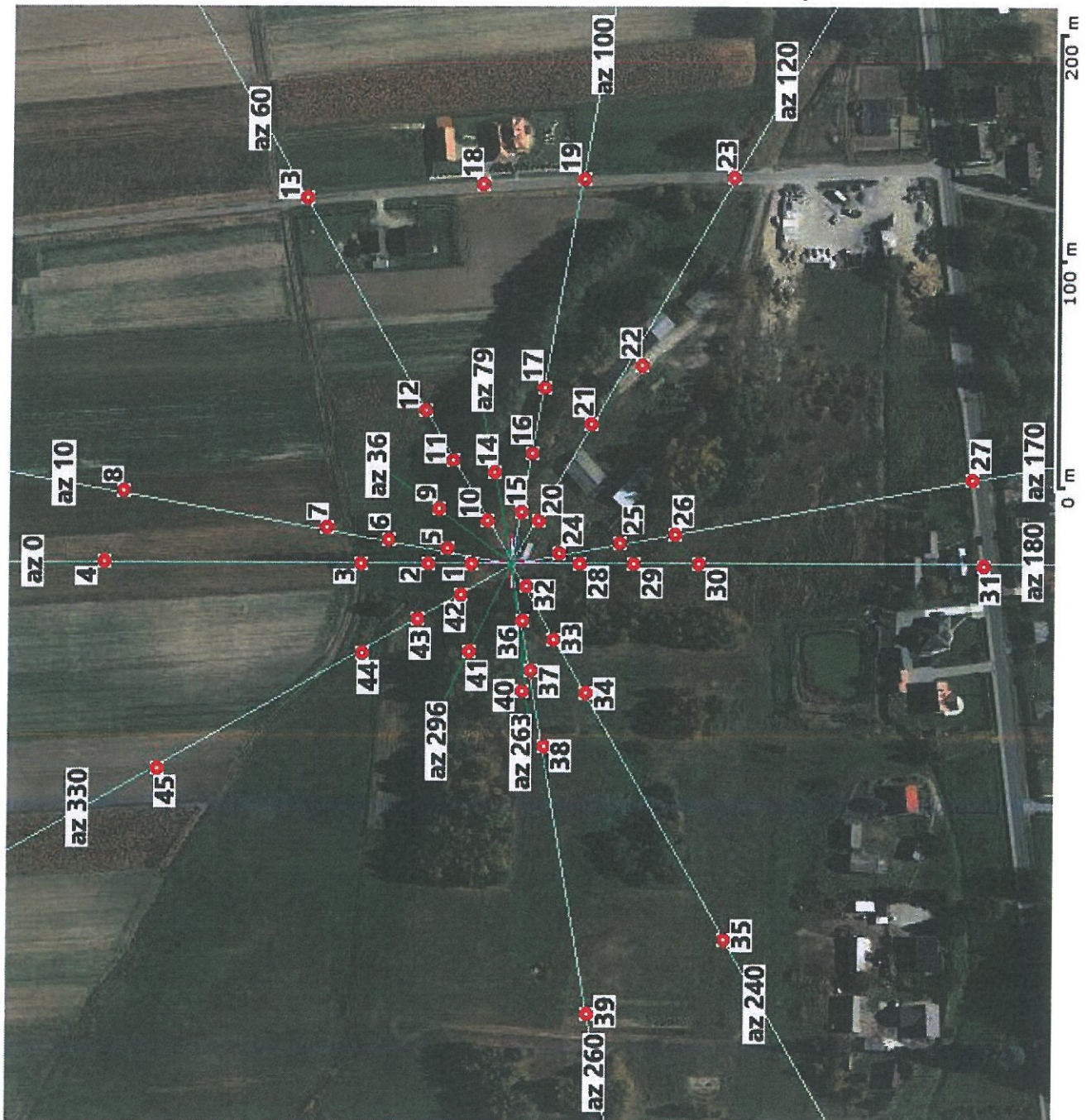
- Powyższe wyniki oraz przedstawione stwierdzenie zgodności z wymaganiami odnoszą się wyłącznie do badanych obiektów. Stwierdzenie zgodności z wymaganiami zostało dokonane w oparciu o akredytowane wyniki badań.
- Bez pisemnej zgody IMPULS Marek Skórczewski i Zbigniew Setman Spółka Jawna sprawozdanie nie może być powielane inaczej jak tylko w całości.
- Klient ma prawo do pisemnego złożenia skargi.

Zdjęcie obiektu





Mapa z zaznaczonymi kierunkami i punktami pomiarowymi



KONIEC SPRAWOZDANIA

