

PROGNOZA ODDZIAŁYWANIA NA ŚRODOWISKO UPROSZCZONEGO PLANU URZĄDZENIA LASU

na okres od 1 stycznia 2024 r. do 31 grudnia 2033 r.

dla lasów stanowiących własność osób fizycznych
położonych w obrębach ewidencyjnych:

Nowa Wieś - Gmina Kolbuszowa;

Niwiska, Siedlanka, Kosowy, Przyłęk, Trześć, Zapole,

Hucina, Hucisko, Leszcze - Gmina Niwiska;

Trzęsówka, Toporów - Gmina Cmolas

oraz Leśnej Wspólnoty Gruntowej

w Komorowie - Gmina Majdan Królewski

Przemysław 2023 r.



Biurow Urządzania Lasu i Geodezji Leśnej, Oddział w Przemysławie

ul. Wysockiego 46A, 37-700 Przemysław

tel. 16 6705281

e-mail: sekretariat@przemysl.buligl.pl, <http://www.buligl.pl>

SPIS TREŚCI

	Strona
1. WSTĘP.....	5
1.1. Streszczenie w języku niespecjalistycznym	5
1.2. Wykaz stosowanych skrótów i terminów	7
2. INFORMACJE OGÓLNE	8
2.1. Podstawa prawna i zakres prognozy oddziaływania na środowisko Uproszczonego Planu Urządzenia Lasu	8
2.2. Zawartość i główne cele UPUL.....	11
2.3. Metody zastosowane przy sporządzaniu prognozy	13
2.4. Cele ochrony środowiska ustanowione na szczeblu międzynarodowym, wspólnotowym i krajowym istotne z punktu widzenia UPUL	15
2.5. Powiązania UPUL z innymi dokumentami, w tym z dokumentami, dla których zostały sporządzone strategiczne oceny oddziaływania na środowisko	19
2.6. Informacja o możliwym transgranicznym oddziaływaniu na środowisko	21
3. OPIS, ANALIZA I OCENA STANU ŚRODOWISKA I CELÓW OCHRONY.....	22
3.1. Istniejący stan środowiska na obszarze UPUL	22
3.1.1. Położenie obiektu	22
3.1.2. Klimat	24
3.1.3. Powietrze	24
3.1.4. Wody	25
3.1.5. Gleby, typy siedliskowe lasu	25
3.1.6. Lasy	26
3.2. Formy ochrony przyrody w obszarze opracowania UPUL	29
3.3. Stan środowiska na obszarach objętych przewidywanym znaczącym oddziaływaniem	35
3.4. Określenie obszarów potencjalnej kolizji między celami ochrony przyrody a gospodarką leśną	35
3.5. Istniejące problemy ochrony przyrody istotne z punktu widzenia realizacji UPUL, w szczególności dotyczące obszarów podlegających ochronie na podstawie ustawy z dnia 16 kwietnia 2004 r. o ochronie przyrody	36
3.6. Aktualny stan środowiska oraz potencjalne zmiany tego stanu w przypadku braku realizacji UPUL.....	37

4. PRZEWIDYWANE ODDZIAŁYWANIE UPUL NA ŚRODOWISKO I OBSZAR NATURA 2000	39
4.1. Przewidywane oddziaływanie UPUL na środowisko.....	39
4.1.1. Oddziaływanie na różnorodność biologiczną.....	39
4.1.2. Oddziaływanie na ludzi i zdrowie ludzi	40
4.1.3. Oddziaływanie na rośliny, grzyby i zwierzęta, w szczególności na gatunki chronione	41
4.1.4. Oddziaływanie na wodę	45
4.1.5. Oddziaływanie na powietrze	45
4.1.6. Oddziaływanie na powierzchnię ziemi	46
4.1.7. Oddziaływanie na krajobraz	46
4.1.8. Oddziaływanie na klimat	47
4.1.9. Oddziaływanie na zasoby naturalne	47
4.1.10. Oddziaływanie na zabytki i dobra kultury materialnej	47
4.1.11. Zestawienie zbiorcze wpływu realizacji założeń UPUL na środowisko ..	48
4.2. Przewidywane oddziaływanie UPUL na formy ochrony przyrody	49
4.2.1. Przewidywane oddziaływanie na rezerваты przyrody.....	49
4.2.2. Przewidywane oddziaływanie użytki ekologiczne.....	49
4.3. Przewidywane oddziaływanie UPUL na Obszar Natura 2000 Puszcza Sandomierska PLB180005	49
4.4. Przewidywane oddziaływanie UPUL na siedliska leśne, potencjalne siedliska przyrodnicze	52
4.5. Przewidywane skumulowane oddziaływanie na środowisko	53
4.6. Przewidywane rozwiązania mające na celu zapobieganie i ograniczanie negatywnych oddziaływań UPUL na środowisko	55
4.7. Metody analizy skutków realizacji postanowień UPUL oraz częstotliwość jej przeprowadzania.....	57
4.8. Rozwiązania alternatywne do zadań ujętych w UPUL	57
5. LITERATURA.....	59
6. ZAŁĄCZNIKI	61

1. WSTĘP

1.1. Streszczenie w języku niespecjalistycznym

Wykonanie Prognozy oddziaływania na środowisko Uproszczonego Planu Urządzenia Lasu wynika bezpośrednio z art. 46 Ustawy z dnia 3 października 2008 r. o udostępnianiu informacji o środowisku i jego ochronie, udziale społeczeństwa w ochronie środowiska oraz o ocenach oddziaływania na środowisko (Dz. U. z 2023 r. poz. 1094, 1113). Przeczytać tam możemy m.in., że: „Przeprowadzenia strategicznej oceny oddziaływania na środowisko wymagają projekty: (...) planów lub programów w dziedzinie (...) leśnictwa (...)”. Szczegółowy zakres prognozy znajduje się w art. 51 wyżej wymienionej ustawy.

Głównym celem opracowanej prognozy było przeanalizowanie zapisów znajdujących się w Uproszczonym Planie Urządzenia Lasu (UPUL) w odniesieniu do ich wpływu na środowisko przyrodnicze. Analiza ta polegała głównie na sprawdzeniu, czy zapisy te nie wpływają negatywnie na środowisko naturalne, a w szczególności na stan zachowania przedmiotów ochrony obszarów Natura 2000, gatunków grzybów, roślin i zwierząt objętych ochroną prawną oraz na stan zachowania siedlisk wymienionych, jako cenne z punktu widzenia Unii Europejskiej w Dyrektywach Rady 2009/147/WE (ochrona ptaków oraz ich siedlisk) oraz 92/43/EWG (siedliska przyrodnicze oraz dzika fauna i flora).

Jednym z podstawowych zadań była analiza wpływu realizacji zaprojektowanych w UPUL wskazań gospodarczych na określone prawnie przedmioty ochrony występujące w obszarze lasów stanowiących własność osób fizycznych objętych opracowaniem UPUL. Oceny dokonano na podstawie analiz eksperckich przy użyciu tabel macierzy. Tabele macierzy pozwalają przy pomocy wartości liczbowych określić wpływ projektowanych działań gospodarczych na siedliska przyrodnicze oraz na gatunki podlegające ochronie prawnej. Opracowanie powstało w zgodzie z wymogami formalno-prawnymi oraz wytycznymi organów opiniodawczych. W pierwszej części dokumentu zawarto ogólne informacje na temat podstawy prawnej i powiązań z innymi

dokumentami, krótki opis Uproszczonego Planu Urządzenia Lasu oraz informacje o źródłach danych oraz metodach wykorzystywanych w trakcie sporządzania prognozy.

Kolejny rozdział opracowania zawiera informacje o aktualnym stanie środowiska. W części tej w stopniu ogólnym omówione zostały warunki geograficzne gmin Kolbuszowa, Niwiska, Cmolas i Majdan Królewski, szczegółowo opisano natomiast stan ekosystemów leśnych oraz potencjalne zagrożenia abiotyczne, biotyczne i antropogeniczne środowiska przyrodniczego. Przytoczono także główne przedmioty ochrony lokalnej przyrody.

Integralną część opracowania stanowi prognoza wpływu zaplanowanych działań z zakresu gospodarki leśnej na stan środowiska. Szczegółowo rozpatrzono potencjalne oddziaływanie zaplanowanych w UPUL zabiegów na chronione rośliny, zwierzęta, siedliska, ze szczególnym uwzględnieniem przedmiotów ochrony obszaru Natura 2000 Puszcza Sandomierska PLB060005. Ponadto, przeanalizowano potencjalny wpływ zaplanowanych zabiegów na elementy środowiska oraz na zabytki i dobra kultury. Wykazano, iż oddziaływanie projektu planu na powietrze, wodę, klimat, rośliny, zwierzęta oraz zabytki i dobra kultury będzie miało charakter neutralny. W odniesieniu do bioróżnorodności, ludzi oraz zasobów naturalnych oddziaływanie będzie miało charakter pozytywny, natomiast w odniesieniu do powierzchni ziemi i krajobrazu – potencjalnie pozytywny. Ostatni rozdział, analizuje skutki realizacji zadań zaprojektowanych w Uproszczonym Planie Urządzenia Lasu na obszarowe formy ochrony oraz integralność obszarów Natura 2000. Przeprowadzona analiza wykazuje neutralność takich oddziaływań.

Przeprowadzona analiza jednoznacznie wykazuje, iż zaprojektowane w UPUL zabiegi nie wpłyną negatywnie na stan zachowania środowiska i walorów przyrodniczych na terenie lasów stanowiących własność osób fizycznych objętych opracowaniem UPUL położonych w obrębie ewidencyjnym Nowa Wieś (gmina Kolbuszowa), obrębach ewidencyjnych Niwiska, Siedlanka, Kosowy, Przyłęk, Trześć, Zapole, Hucina, Hucisko, Leszcze (gmina Niwiska), obrębie ewidencyjnym Komorów (gmina Majdan Królewski), obrębach ewidencyjnych Trzęsówka, Toporów (gmina Cmolas). Stosowane dotąd oraz zalecane obecnie metody działań we właściwy sposób zabezpieczają te obiekty,

a różnorodność siedlisk i gatunków na terenach leśnych pozostanie zachowana głównie dzięki prowadzeniu racjonalnej, wielofunkcyjnej gospodarki leśnej w myśl zasad przyjętych w dokumentacji urzędzeniowej.

1.2. Wykaz stosowanych skrótów i terminów

TD – Typ Drzewostanu	RDLP – Regionalna Dyrekcja Lasów Państwowych
GUS – Główny Urząd Statystyczny	RDOŚ – Regionalna Dyrekcja Ochrony Środowiska
NTG – Narada Techniczno-Gospodarcza	
OSO – Obszar Specjalnej Ochrony Ptaków	
POP – Program Ochrony Przyrody	
BEZ.C - bez czarny	SO- sosna zwyczajna
BRZ - brzoza brodawkowata	ŚW - świerk pospolity
CZM - czeremcha pospolita	WB - wierzba biała
CZR - czereśnia pospolita	AGROT- specjalne zabiegi agrotechniczne
DB - dąb nieokreślony	CP - czyszczenia późne
GB - grab pospolity	CW - czyszczenia wczesne
IWA - wierzba iwa	IB - rębnia zupełna pasowa
JD - jodła pospolita	IIIB - rębnia gniazdowa częściowa
JRZ - jarząb pospolity	ODN-HAL - odnowienie halizn
JW - klon jawor	ODN-ZŁOŻ - odnow. w rębniach złożonych
KL - klon pospolity	ODN-ZRB - odnowienie zrębów
KRU - kruszyna pospolita	PIEL- pielęgnowanie gleby
LP - lipa drobnolistna	PŁAZ- uprzątnię płazowin
LSZ - leszczyna pospolita	PRZEST- uprzątnię nasienników, przestojów
MD - modrzew europejski	TP - trzebież późna
OL- olsza czarna	TW - trzebież wczesna
OS- topola osika	

2. INFORMACJE OGÓLNE

2.1. Podstawa prawna i zakres prognozy oddziaływania na środowisko Uproszczonego Planu Urządzenia Lasu

Prognoza Oddziaływania na Środowisko Uproszczonego Planu Urządzenia Lasu dla lasów stanowiących własność osób fizycznych położonych w obrębie ewidencyjnym Nowa Wieś (gmina Kolbuszowa), obrębach ewidencyjnych Niwiska, Siedlanka, Kosowy, Przyłęk, Trześć, Zapole, Hucina, Hucisko, Leszcze (gmina Niwiska), obrębie ewidencyjnym Komorów (gmina Majdan Królewski) i obrębach ewidencyjnych Trzęsówka, Toporów (gmina Cmolas), została wykonana przez Biuro Urządzania Lasu i Geodezji Leśnej w Przemyślu, na podstawie umowy zawartej pomiędzy Wykonawcą, a Starostwem Powiatowym w Kolbuszowej.

Podstawą prawną do wykonania Prognozy oddziaływania na środowisko w ramach strategicznej oceny oddziaływania na środowisko jest Ustawa z dnia 3 października 2008 r. o udostępnianiu informacji o środowisku i jego ochronie, udziale społeczeństwa w ochronie środowiska oraz o ocenach oddziaływania na środowisko [Dz. U. z 2023 r. poz. 1094,1113] zwana dalej Ustawą o udostępnianiu informacji o środowisku (OOŚ).

Zawartość prognozy określają art. 51 i 52 ww. Ustawy. Prognoza powinna przedstawić rozwiązania mające na celu zapobieganie, ograniczenie negatywnych oddziaływań na środowisko, mogących być rezultatem realizacji projektowanego planu, w szczególności na cele i przedmiot ochrony obszaru Natura 2000 oraz integralność tego obszaru.

W myśl art. 46 pkt 2 ww. ustawy, konieczności przeprowadzenia strategicznej oceny oddziaływania na środowisko wymagają m.in. projekty planów w dziedzinie leśnictwa opracowywane lub przyjmowane przez organy administracji, które wyznaczają ramy dla późniejszej realizacji przedsięwzięć mogących znacząco oddziaływać na środowisko, tj. wymienionych w Rozporządzeniu Rady Ministrów z dnia 9 listopada 2010 r. w sprawie przedsięwzięć mogących znacząco oddziaływać na środowisko (Dz. U. z 2016 r., poz. 71), a na podstawie art. 46 pkt 3 - projekty planów,

których realizacja może spowodować znaczące oddziaływanie na obszar Natura 2000, jeżeli nie są one bezpośrednio związane z ochroną obszaru Natura 2000 lub nie wynikają z tej ochrony. Projektowana dokumentacja urzędniowa dla lasów stanowiących własność osób fizycznych położonych w obrębie ewidencyjnym Nowa Wieś (gmina Kolbuszowa), obrębach ewidencyjnych Niwiska, Siedlanka, Kosowy, Przyłęk, Trześń, Zapole, Hucina, Hucisko, Leszcze (gmina Niwiska), obrębie ewidencyjnym Komorów (gmina Majdan Królewski) i obrębach ewidencyjnych Trzęsówka, Toporów (gmina Cmolas), stanowi podstawę prowadzenia gospodarki leśnej, nie przewiduje zmiany charakteru użytkowania gruntów leśnych i nie wyznacza ram dla późniejszej realizacji przedsięwzięć mogących znacząco oddziaływać na środowisko (tj. zgodnie z Rozporządzeniem Rady Ministrów z dnia 9 listopada 2010 r. w sprawie przedsięwzięć mogących znacząco oddziaływać na środowisko (Dz. U. z 2016 r., poz. 71).

Przy opracowaniu prognozy uwzględniono również zapisy następujących aktów prawnych:

Prawo krajowe:

- Ustawa z dnia 16 kwietnia 2004 r. o ochronie przyrody [Dz. U. 2023, poz. 1336];
- Ustawa z dnia 28 września 1991 r. o lasach [Dz. U. 2023 r., poz. 1356];
- Ustawa z dnia 3 października 2008 r. o udostępnianiu informacji o środowisku i jego ochronie, udziale społeczeństwa w ochronie środowiska oraz ocenach oddziaływania na środowisko [Dz. U. z 2017 r. poz. 1405];
- Ustawa z dnia 27 marca 2003 r. o planowaniu i zagospodarowaniu przestrzennym z dnia [Dz. U. z 2017 r. poz. 1073];
- Ustawa z dnia 27 kwietnia 2001 r. Prawo ochrony środowiska [Dz. U. 2017 poz. 519 ze zm.];
- Ustawa z dnia 3 lutego 1995 r. o ochronie gruntów rolnych i leśnych [Dz.U. z 2017 r. poz. 1161];
- Ustawa z dnia 18 lipca 2001 r. Prawo wodne [Dz. U. z 2017 r. poz.1121];

- Ustawa z 13 kwietnia 2007r. o zapobieganiu szkodom w środowisku i ich naprawie [Dz. U. z 2014 r. poz. 1789 ze zm.];
- Rozporządzenie Ministra Klimatu i Środowiska z dnia 27 marca 2023 r. w sprawie wymagań dobrej praktyki w zakresie gospodarki leśnej (Dz. U. z 2023 r., poz. 672);
- Rozporządzenie Ministra Środowiska z dnia 9 października 2014 r. w sprawie ochrony gatunkowej roślin (Dz.U. z 2014 r. poz. 1409)
- Rozporządzenie Ministra Środowiska z dnia 16 grudnia 2016 r. w sprawie ochrony gatunkowej zwierząt (Dz. U. z 2016 r. poz. 2183)
- Rozporządzenie Ministra Środowiska z dnia 9 października 2014 r. w sprawie ochrony gatunkowej grzybów [Dz. U. z 2014 r. poz. 1408];
- Rozporządzenie Rady Ministrów z dnia 9 listopada 2010 r. w sprawie przedsięwzięć mogących znacząco oddziaływać na środowisko [Dz. U.2016 r. poz. 71];
- Rozporządzenie Ministra Środowiska z dnia 12 stycznia 2011 r. w sprawie obszarów specjalnej ochrony ptaków [Dz. U. z 2011 r. nr 25 poz. 133 ze zm.]
- Rozporządzenie Ministra Środowiska z dnia 13 kwietnia 2010r. w sprawie siedlisk przyrodniczych oraz gatunków będących przedmiotem zainteresowania Wspólnoty, a także kryteriów wyboru obszarów kwalifikujących się do uznania lub wyznaczenia jako obszary Natura 2000 [Dz. U. z 2014 r. poz. 1713];
- Rozporządzenie Ministra Środowiska z dnia 1 września 2016 r. w sprawie kryteriów oceny występowania szkody w środowisku [Dz. U. z 2016 r. poz. 1399].

Prawo międzynarodowe:

- Dyrektywa Parlamentu Europejskiego i Rady 2009/147/WE z dnia 30 listopada 2009 r. w sprawie ochrony dzikiego ptactwa, zwana w skrócie Dyrektywą Ptasią;
- Dyrektywa Rady 92/43/EWG z dnia 21 maja 1992 r. w sprawie ochrony siedlisk przyrodniczych oraz dzikiej fauny i flory (wraz z późniejszymi zmianami), zwana w skrócie Dyrektywą Siedliskową;
- Dyrektywa Parlamentu Europejskiego i Rady 2001/42/WE z dnia 27 czerwca 2001 r. w sprawie oceny wpływu niektórych planów i programów na środowisko;

- Dyrektywa 2004/35/WE Parlamentu Europejskiego i Rady z dnia 21 kwietnia 2004 r. w sprawie odpowiedzialności za środowisko w odniesieniu do zapobiegania i zaradzania szkodom wyrządzanym środowisku naturalnemu;
- Konwencja z Rio de Janeiro o różnorodności biologicznej przyjęta 5 czerwca 1992 r., ratyfikowana przez Polskę 18 stycznia 1996 r.;
- Konwencja Paryska w sprawie ochrony światowego dziedzictwa kulturalnego i naturalnego przyjęta 16 listopada 1972 r. w Paryżu;
- Konwencja Bońska o ochronie wędrownych gatunków dzikich zwierząt, sporządzona 23 czerwca 1979 r. w Bonn; w Polsce weszła w życie w 1996 r.;
- Konwencja Ramsarska o obszarach wodno-błotnych mających znaczenie międzynarodowe, zwłaszcza jako środowisko życiowe ptactwa wodnego, podpisana w Ramsarze 2 lutego 1971 r., w Polsce obowiązująca od 22 marca 1978 r.;
- Konwencja Berneńska o ochronie gatunków dzikiej flory i fauny europejskiej oraz ich siedlisk sporządzona 19 września 1979 r. w Bernie.

2.2. Zawartość i główne cele UPUL

Sporządzony Uproszczony Plan Urządzenia Lasu zawiera w szczególności:

1) opis ogólny

- a. warunki przyrodnicze - położenie w regionalizacji przyrodniczo-leśnej oraz gospodarcze typy drzewostanów przyjęte dla poszczególnych typów siedliskowych lasu,
- b. maksymalną miąższość możliwą do pozyskania, w tym wieki rębności oraz wyliczony etat,
- c. informacje z zakresu hodowli lasu oraz ochrony przyrody (stan sanitarny lasu, występujące lasy ochronne),
- d. wymogi ochrony przeciwpożarowej oraz ochrony gleb i wód (jeżeli takie wymogi istnieją);

2) opis taksacyjny wydzieleń leśnych, w tym wskazówki gospodarcze (planowane zabiegi) dla każdego wydzielenia;

3) powierzchniową i miąższościową tabelę klas wieku w układzie wg gatunków panujących oraz w układzie wg funkcji lasu;

4) wykaz działek przewidywanych do zalesienia i odnowienia;

5) rejestr działek leśnych.

Uproszczonego Plan Urządzenia Lasu umożliwia prowadzenie trwale zrównoważonej, wielofunkcyjnej gospodarki leśnej. Znajduje to odzwierciedlenie w przepisach prawnych, w świetle, których gospodarowanie lasem i jego zasobami może odbywać się wyłącznie na podstawie planów urządzenia lasu, sporządzanych na okres 10 lat.

Cele, dla jakich sporządzono Uproszczonego Plan Urządzenia Lasu dla lasów stanowiących własność osób fizycznych położonych w obrębie ewidencyjnym Nowa Wieś (gmina Kolbuszowa), obrębach ewidencyjnych Niwiska, Siedlanka, Kosowy, Przyłęk, Trześć, Zapole, Hucina, Hucisko, Leszcze (gmina Niwiska), obrębie ewidencyjnym Komorów (gmina Majdan Królewski) i obrębach ewidencyjnych Trzęsówka, Toporów (gmina Cmolas), to przede wszystkim: rozpoznanie stanu lasu i zasobów leśnych na podstawie taksacji i inwentaryzacji zapasu, ocena zagrożeń lasu, ustalenie kierunkowych zadań i potrzeb (ochrona lasu i przyrody, ochrona przeciwpożarowa, zagospodarowanie turystyczne), ustalenie wieku drzewostanów (będącego m.in. podstawą do naliczania podatku leśnego) oraz opracowanie materiałów kartograficznych.

2.3. Metody zastosowane przy sporządzaniu prognozy

Opracowując Prognozę oddziaływania UPUL na środowisko należało zastosować metody analizy i oceny. Sporządzanie Prognozy przebiegało w dwóch etapach:

1. Zebranie informacji o terenie i danych na temat stanu środowiska.
2. Porównanie zebranych danych w układzie przestrzennym z zaplanowanymi zabiegami gospodarczymi.

Analiza została przeprowadzona w postaci:

- Porównań przestrzennych z zastosowaniem technik GIS – wytypowano miejsca występowania gatunków ptaków, siedliska przyrodnicze, obiekty chronione, na to zostały nałożone mapy zaplanowanych zabiegów; zidentyfikowane w ten sposób obszary zostały poddane analizie pod kątem rodzaju zaplanowanego zabiegu i stopnia w jakim wpływa na dany gatunek, siedlisko.
- Zestawień danych w formie: tabel, wykresów, map.

Na podstawie przeprowadzonych analiz i uzyskanych zestawień, dokonana została ocena poszczególnych parametrów środowiska oraz wpływu UPUL na te parametry. W ocenie oddziaływania wykorzystano formę macierzy, w której przyjęto następującą skalę:

Ze względu na bezpośredni wpływ na środowisko:

- + pozytywny - realizacja zapisów UPUL służy osiągnięciu celów ochrony środowiska, istotnie zwiększając szansę na zachowanie trwałości i ciągłości ekosystemów leśnych.

- (+) warunkowo pozytywny - skutki realizacji zapisów UPUL jednoznacznie przeważają nad ewentualnymi skutkami negatywnymi.

- 0 brak wpływu (neutralny) - nie stwierdzono istotnych oddziaływań na środowisko, pozytywnych jak i negatywnych. Wpływ realizacji zapisów UPUL na środowisko jest zatem znikomy i pomijalny.

- (-) warunkowo negatywny - skutki realizacji zapisów UPUL równoważą lub też przewyższają ewentualne skutki pozytywne. W tym wypadku, istnieje możliwość minimalizacji negatywnego wpływu, pod warunkiem jednak zachowania szczególnej ostrożności w trakcie realizacji zapisów UPUL.
- - negatywny - skutkiem realizacji zapisów UPUL są niemożliwe do uniknięcia koszty środowiskowe, przewyższające w znacznym stopniu potencjalne pozytywne.

Ze względu na szacunkowy czas wpływu zapisów projektu planu na środowisko:

- 1 krótkookresowy – występujący bezpośrednio podczas wykonywania pojedynczych czynności wynikających z zapisów UPUL (np. ścinka drzewa)
- 2 średniookresowy – obejmujący kompleksowo czas trwania zabiegów wynikających z zapisów UPUL (np. wykonanie trzebieży, rębni zupełnej itp.)
- 3 długookresowy – mając na uwadze cykliczność wykonywania UPUL wraz z analizą środowiskową w odstępach 10-letnich, w przedmiotowej Prognozie wpływ długoterminowy odnosi się do całego, 10-letniego okresu obowiązywania przedmiotowego UPUL, w niektórych przypadkach uwzględniając również dłuższą perspektywę czasową.

Dla określenia skutków realizacji zapisów UPUL przyjęto następującą skalę opisową:

- Pozytywne – realizacja zapisów UPUL służy osiągnięciu celów ochrony środowiska, istotnie zwiększając szansę na zachowanie trwałości i ciągłości ekosystemów leśnych.
- Potencjalnie pozytywne - skutki realizacji zapisów UPUL jednoznacznie przeważają nad ewentualnymi skutkami negatywnymi.
- Neutralne – nie stwierdzono istotnych oddziaływań na środowisko, pozytywnych jak i negatywnych. Wpływ realizacji zapisów UPUL na środowisko jest zatem znikomy i pomijalny.
- Potencjalnie negatywne – skutki realizacji zapisów UPUL równoważą lub też przewyższają ewentualne skutki pozytywne. W tym wypadku, istnieje możliwość

minimalizacji negatywnego wpływu, pod warunkiem jednak zachowania szczególnej ostrożności w trakcie realizacji zapisów UPUL.

- Negatywne – skutkiem realizacji zapisów UPUL są niemożliwe do uniknięcia koszty środowiskowe, przewyższające w znacznym stopniu potencjalne oddziaływanie pozytywne.

2.4. Cele ochrony środowiska ustanowione na szczeblu międzynarodowym, wspólnotowym i krajowym istotne z punktu widzenia UPUL

Prognoza oddziaływania na środowisko oraz stanowiący jej przedmiot Uproszczony Plan Urządzenia Lasu, musi być zgodna ze stosownymi aktami prawnymi na szczeblu międzynarodowym i krajowym. Polska przystępując do Unii Europejskiej zobowiązana została do przestrzegania prawa unijnego. Akty prawne wyznaczające cele, jakie mają osiągnąć państwa członkowskie, przy jednoczesnym pozostawieniu im wyboru środków służących do osiągnięcia tych celów stanowią Dyrektywy. Obowiązkiem Państwa jest przestrzeganie Dyrektyw oraz dostosowanie przepisów prawa krajowego do wymogów Dyrektywy.

Poza aktami prawa wymienionymi w punkcie 2.1., cele ochrony środowiska na szczeblu krajowym są uszczegółowione przez następujące dokumenty krajowe:

Polityka Leśna Państwa

Przyjęta przez Radę Ministrów w dniu 22 kwietnia 1997 r. wedle, której celem Państwa jest osiągnięcie i utrzymanie wielofunkcyjnej gospodarki leśnej (gospodarka zrównoważona ekonomicznie, proekologiczna). Najważniejsze z działań to: zwiększanie lesistości i zasobów drzewnych, poprawa stanu lasu i jego ochrony w celu polepszenia spełnianych przez nie funkcji, zwiększenie bioróżnorodności na wszystkich poziomach (genetyczny, gatunkowy, ekosystemowy), sporządzenie i wdrożenie programu małej retencji, regulowanie stanu zwierzyny tak, by nie stanowiła zagrożenia w hodowli lasu,

zapewnienie ochrony wszystkim lasom, szczególnie ekosystemom najcenniejszym oraz rzadkim.

Cele i działania zawarte w Uproszczonym Planie Urządzenia Lasu są spójne z celami Polityki leśnej państwa. Realizacja zadań zaprojektowanych w UPUL przyczyni się do wypełnienia założeń dokumentu, poprawy stanu lasów, zwłaszcza lasów niestanowiących własności Skarbu Państwa oraz ich ochrony.

Cele i działania zawarte w UPUL wypełniają założenia omawianego dokumentu, głównie poprzez zaprojektowane wskazania dotyczące odnowień w lasach stanowiących własność osób fizycznych położonych w obrębie ewidencyjnym Nowa Wieś (gmina Kolbuszowa), obrębach ewidencyjnych Niwiska, Siedlanka, Kosowy, Przyłęk, Trześń, Zapole, Hucina, Hucisko, Leszcze (gmina Niwiska), obrębie ewidencyjnym Komorów (gmina Majdan Królewski) i obrębach ewidencyjnych Trzęsówka, Toporów (gmina Cmolas).

Polityka Ekologiczna Państwa 2030

Zawiera zapisy mówiące o prowadzenie wielofunkcyjnej i trwale zrównoważonej gospodarki leśnej umożliwiającej zachowanie równowagi między świadczonymi przez lasy funkcjami: przyrodniczymi (ochronnymi), społecznymi i gospodarczymi. Zaznacza się możliwość stwarzania warunków do zachowania bogactwa przyrodniczego lasów, przy jednoczesnym korzystaniu z ich zasobów w celu zaspokojenia potrzeb społecznych i gospodarczych.

Lasy posiadają duży potencjał do łagodzenia zmian klimatu, który można zwiększać poprzez prowadzenie dodatkowych działań w sektorze leśnym. Działania takie mają przyczyniać się również do wzrostu różnorodności biologicznej. W ramach działań przewidzianych do realizacji w Polityce ekologicznej państwa planuje się wdrożenie systemu mającego na celu zwiększenie sekwestracji węgla. System dodatkowych działań związanych z prowadzoną zrównoważoną gospodarką leśną zakłada m.in. opracowanie wieloletnich programów przebudowy składu gatunkowego drzewostanów oraz programów kształtowania ich struktury wielopiętrowej.

Realizacja zadań w obszarze gospodarki leśnej powinna przyczynić się do wykorzystania możliwości produkcyjnych lasu w celu systematycznego zwiększania podaży drewna, przy jednoczesnym zachowaniu zasad ochrony bogactwa przyrodniczego oraz udostępnianiu lasów dla społeczeństwa.

Cele i działania zawarte w UPUL są spójne z celami Polityki Ekologicznej Państwa. Projektowane wskazania gospodarcze przyczyniają się do racjonalnej gospodarki leśnej w lasach, kształtując ich właściwą strukturę gatunkową i wiekową. Realizacja zapisów UPUL przyczyni się do wypełnienia założenia omawianego dokumentu.

Krajowa strategia ochrony różnorodności biologicznej.

Utworzenie tego dokumentu jest efektem wdrażania Konwencji z Rio de Janeiro, jego realizację prowadzi się poprzez: branie pod uwagę potrzeb ochrony i umiarkowanego użytkowania różnorodności biologicznej przy zalesianiu gruntów rolnych, zachowanie pełnej zmienności drzew leśnych, opieranie gospodarki leśnej na racjonalnych podstawach przyrodniczych, ochronę i rozważne użytkowanie ekosystemów wodno-błotnych, kształtowanie ekotonów – strefy przejścia na skraju lasu, ochronę obszarów (w tym górskich) wrażliwych na zmiany sposobu gospodarowania, zwłaszcza w zakresie gospodarki leśnej, umiarkowane użytkowanie i ochrona różnorodności biologicznej w procedurach: urzędzenia, zagospodarowania i ochrony lasu, prowadzenie skutecznej edukacji przyrodniczo-leśnej społeczeństwa.

Cele i działania zawarte w UPUL są spójne z celami omawianego dokumentu. Projektowane wskazania gospodarcze zakładają na obszarach objętych UPUL trwale zrównoważoną gospodarkę leśną. Ponadto, realizacja zadań z zakresu odnawiania i pielęgnacji lasu, przyczynia się do ochrony bioróżnorodności, w znacznym stopniu eliminując ryzyko wprowadzania w lasach drzewostanów monolitowych.

Cele ochrony środowiska na szczeblu międzynarodowym, w odniesieniu do UPUL są uszczegółowione przez następujące dokumenty międzynarodowe:

Konwencja o różnorodności biologicznej Przyjęta 5 czerwca 1992 r. w Rio de Janeiro, ratyfikowana przez Polskę 18 stycznia 1996 r.; mówi o ochronie światowych zasobów różnorodności biologicznej na trzech poziomach: genetyczny, gatunkowym, ekosystemowym.

Konwencja Berneńska o ochronie gatunków dzikiej flory i fauny europejskiej oraz ich siedlisk – utworzona 19 września 1979r. w Bernie.

Konwencja Bońska o ochronie gatunków wędrownych dzikich zwierząt – sporządzona 23 czerwca 1979r. w Bonn, w Polsce wprowadzona w 1995r.; zawiera listę zwierząt wędrownych oraz sposoby ich ochrony.

Konwencja Ramsarska o obszarach wodno-błotnych mających znaczenie międzynarodowe, zwłaszcza, jako środowisko życiowe ptactwa wodnego – sporządzona 2 lutego 1971r. w Ramsarze; porozumienie ma na celu ochronę i utrzymanie w stanie niezmiennym obszarów określanych, jako „wodno-błotne”.

Dyrektywa Rady 92/43/EWG z dnia 21 maja 1992 r. w sprawie ochrony siedlisk przyrodniczych oraz dzikiej fauny i flory (wraz z późniejszymi zmianami), zwana w skrócie Dyrektywą Siedliskową. Głównym celem Dyrektywy Siedliskowej jest „zachowania różnorodności biologicznej przy uwzględnieniu wymagań gospodarczych, społecznych, kulturowych i regionalnych obszarów o znaczeniu wspólnotowym”. Aby osiągnąć ten cel należy rozpoznać i wyznaczyć miejsca występowania cennych siedlisk przyrodniczych, a następnie należy zachować lub odtworzyć siedlisko przyrodnicze oraz populacje gatunków dzikiej fauny i flory.

Dyrektywa Parlamentu Europejskiego i Rady 2009/147/WE z dnia 30 listopada 2009 r. w sprawie ochrony dzikiego ptactwa, zwana w skrócie Dyrektywą Ptasią. Głównym celem tej dyrektywy jest „ochrona gatunków dzikiego ptactwa, występujących naturalnie na europejskim terytorium państw członkowskich”, ze szczególnym uwzględnieniem ptaków wędrownych. Cel ten ma być osiągnięty m.in. poprzez eliminację negatywnego działania człowieka polegającego na niszczeniu

i zanieczyszczaniu naturalnych siedlisk ptaków oraz na chwytaniu, zabijaniu i handlu ptactwem przez człowieka.

Dyrektywa Parlamentu Europejskiego i Rady 2004/35WE z dnia 21 kwietnia 2004 r. w sprawie odpowiedzialności za środowisko w odniesieniu do zapobiegania i zaradzania szkodom wyrządzonym środowisku naturalnemu zwana "szkodową".

Cele i działania zawarte w UPUL są spójne z celami określonymi w większości dokumentów międzynarodowych. Projektowane wskazania gospodarcze przyczyniają się do racjonalnej gospodarki leśnej, kształtując właściwą strukturę gatunkową i wiekową oraz przyczyniając się do zwiększania i ochrony bioróżnorodności lasów.

Ponadto, mając na uwadze wyróżnione na omawianym terenie Obszary Natura 2000, realizacja zapisów UPUL w dużym stopniu przyczyni się do zachowania właściwego stanu siedlisk, w tym również miejsc bytowania i żerowania chronionych gatunków ptaków i ssaków.

2.5. Powiązania UPUL z innymi dokumentami, w tym z dokumentami, dla których zostały sporządzone strategiczne oceny oddziaływania na środowisko

Uproszczonego Plan Urządzenia Lasu dla lasów stanowiących własność osób fizycznych położonych w obrębie ewidencyjnym Nowa Wieś (gmina Kolbuszowa), obrębach ewidencyjnych Niwiska, Siedlanka, Kosowy, Przyłęk, Trześć, Zapole, Hucina, Hucisko, Leszcze (gmina Niwiska), obrębie ewidencyjnym Komorów (gmina Majdan Królewski) i obrębach ewidencyjnych Trzęsówka, Toporów (gmina Cmolas), są w bardzo niskim stopniu powiązane z innymi dokumentami dla tego obszaru. Mogą być pośrednio powiązane z miejscowymi planami zagospodarowania przestrzennego. Biorąc jednak pod uwagę to, że opracowanie UPUL nie przewiduje zmian użytkowania gruntów (np. nowych zalesień), ich realizacja nie spowoduje kolizji pomiędzy ustaleniami tych planów. Realizacja dokumentacji urzędzeniowej nie wyznacza obszarów przeznaczonych

do zalesienia, a przenosi jedynie ewentualne wcześniejsze ustalenia z MPZP do odpowiednich miejsc w dokumentacji urzędzeniowej.

Uproszczony plan urządzenia lasów w żaden sposób nie odnosi się do lasów pozostających w zarządzie Lasów Państwowych, częściowo z nimi sąsiadują. Wskazania zawarte w UPUL nie ingerują bezpośrednio w drzewostany pod zarządem PGL Lasów Państwowych, a zawarte w planie wskazówki nie będą kolidowały z założeniami Planów Urządzenia Lasu dla Nadleśnictwa Kolbuszowa, Nadleśnictwa Tuszyn, Nadleśnictwa Mielec i Nadleśnictwa Nowa Dęba. Projekt UPUL jest opiniowany przez właściwego terenowo nadleśniczego. Wszelkie zabiegi muszą być konsultowane z odpowiednim terenowo leśniczym. Dzięki tym procedurom nad gospodarką prowadzoną na tym terenie czuwają osoby merytorycznie przygotowane do pracy w lesie, a zaprojektowane zabiegi są optymalnie dobrane do potrzeb drzewostanów. Ze względu na rozplanowane w czasie zabiegi, dostosowany do potrzeb hodowlanych rozmiar pozyskania oraz współpracę właścicieli gruntów z pracownikami Służby Leśnej, skumulowane oddziaływanie krótkoterminowe, średnioterminowe, jak i długoterminowe planów urządzania lasu nie będzie miało negatywnego wpływu na środowisko. Przyczyni się do zachowania trwałości kompleksów leśnych, ich dobrego stanu zdrowotnego, a tym samym zwiększy odporność na abiotyczne i biotyczne czynniki niszczące.

Uproszczony plan urządzenia lasu w żaden sposób nie koliduje z założeniami Strategii Rozwoju Województwa – Podkarpackie 2030, Strategii Rozwoju Ponadlokalnego dla Partnerstwa Kolbuszowskiego na lata 2022–2030, Studium uwarunkowań i kierunków zagospodarowania przestrzennego miasta i gminy Kolbuszowa, Studium uwarunkowań i kierunków zagospodarowania przestrzennego Gminy Cmolas, Studium uwarunkowań i kierunków zagospodarowania przestrzennego Gminy Majdan Królewski i Studium uwarunkowań i kierunków zagospodarowania przestrzennego Gminy Niwiska, których celem jest przede wszystkim ochrona zasobów naturalnych, poprawa jakości środowiska i bezpieczeństwa ekologicznego. Racjonalna gospodarka leśna, mająca na celu utrzymanie stabilności terenów zalesionych przy jednoczesnym umożliwieniu pozyskiwania surowca wpisuje się w cele powyższych strategii. Racjonalna gospodarka leśna i stosowanie się do zaleceń

uproszczonego planu urządzenia lasu ma na celu zachowanie dobrej kondycji lasów, a tym samym wpłynie pozytywnie na całokształt stanu środowiska w obszarze wszystkich gmin znajdujących się na opracowywanym terenie. Nie stwierdzono, aby istniało zagrożenie wystąpienia negatywnego skumulowanego oddziaływania na środowisko.

2.6. Informacja o możliwym transgranicznym oddziaływaniu na środowisko

Biorąc pod uwagę położenie geograficzne gmin: Kolbuszowa, Niwiska, Majdan Królewski i Cmolas (oddalone od granic państwa), a także charakter i rozmiar działań przewidzianych w Uproszczonym Planie Urządzenia Lasu, nie przewiduje się ich transgranicznego wpływu na środowisko.

3. OPIS, ANALIZA I OCENA STANU ŚRODOWISKA I CELÓW OCHRONY

3.1. Istniejący stan środowiska na obszarze UPUL

3.1.1. Położenie obiektu

Lasy objęte opracowaniem położone są na terenie gmin: Kolbuszowa, Niwiska, Majdan Królewski i Cmolas, w północno zachodniej części województwa podkarpackiego, w powiecie kolbuszowskim.



Położenie kompleksów leśnych objętych opracowaniem UPUL

Regionalizacja przyrodniczo-leśna

Według regionalizacji przyrodniczo-leśnej („Regionalizacja przyrodniczo-leśna Polski”, R. Zielony, A. Kliczkowska 2012), lasy omawianego terenu w całości położone są w:

Krainie Małopolskiej	- VI,
Mezoregion Puszczy Sandomierskiej	- VI-31
Mezoregion Płaskowyżu Kolbuszowskiego	- VI-33

Położenie fizyczno-geograficzne

Obszar opisywanych lasów leży między: 50° 10' 32'' a 50° 21' 06'' szerokości geograficznej północnej oraz między 21° 34' 26'' a 21° 46' 08'' długości geograficznej wschodniej.

Według podziału Polski na jednostki fizyczno-geograficzne (Solon J. i inni 2018) Omawiany obszar leży w następujących po sobie, w układzie hierarchicznym, jednostkach:

Megaregion: Karpaty, Podkarpacie i Nizina Panońska	- 5
Prowincja: Karpaty Zachodnie (z Podkarpaciem Zachodnim i Północnym)	- 51
Podprowincja: Podkarpacie Północne	- 512
Makroregion: Kotlina Sandomierska	- 512.4-5
Mezoregion: Nizina Nadwiślańska	- 512.41
Mezoregion: Dolina Dolnej Wisłoki	- 512.44
Mezoregion: Płaskowyż Kolbuszowski	- 512.48

Położenie hydrograficzne

Cały obszar opracowania leży w zlewni Wisły (ciek I rzędu).

3.1.2. Klimat

W regionalizacji rolniczo-klimatycznej Gumińskiego (1948), obszar objęty opracowaniem UPUL położony jest w zasięgu dzielnicy Sandomiersko-Rzeszowskiej. Dzielnica ta charakteryzuje się jednym z najdłuższych w Polsce okresem wegetacji, gdzie najwięcej opadów przypada w okresie letnim, najmniej zaś w okresie zimowym. Zgodnie z podziałem Okołowicza (1978), znajduje się w sandomierskim regionie klimatycznym kształtowanym pod wpływem oddziaływania mas powietrza kontynentalnego, przy jednoczesnym modyfikującym oddziaływaniu Pogórza Karpackiego i Karpat. Region ten charakteryzuje się stosunkowo łagodnym klimatem, gdzie średnia roczna temperatura powietrza jest najwyższa w kraju, najcieplejszym miesiącem jest lipiec, a najzimniejszym luty. Zgodnie z podziałem Romera (1949) omawiany obszar położony jest w strefie klimatów podgórskich nizin i kotlin. Charakteryzuje on się długim upalnym latem, niezbyt ostrą zimą oraz ciepłą słoneczną jesienią. Klimat tego obszaru stwarza dobre warunki dla rozwoju rolnictwa i leśnictwa.

Średnia temperatura roczna wynosi 9,5°C, a sumaryczna średnia roczna ilość opadów wynosi 650 mm. Długość okresu wegetacyjnego wynosi 210 - 230 dni. Przeważają wiatry zachodnie i południowo-zachodnie, sporadycznie o dużej sile. Przymrozki wczesne mogą wystąpić we wrześniu, a późne w maju.

Warunki klimatyczne są korzystne dla rozwoju większości rodzimych gatunków drzewiastych.

3.1.3. Powietrze

Na terenie obszaru objętego opracowaniem UPUL nie ma zlokalizowanych punktów pomiarowych w zakresie emisji do powietrza. Z analizy rozkładu stężeń podstawowych zanieczyszczeń powietrza oraz oceny jakości powietrza przeprowadzonych w 2021 r. na terenie województwa podkarpackiego przez Regionalny Wydział Monitoringu Środowiska Głównego Inspektoratu Ochrony Środowiska w Rzeszowie wynika, że poziom koncentracji substancji objętych programem badań,

tj. dwutlenku azotu (NO₂), dwutlenku siarki (SO₂), tlenku węgla (CO), benzenu (C₆H₆), ozonu (O₃), pyłu zawieszonego o średnicy ziaren poniżej 10µm (PM₁₀), ołowiu (Pb), kadmu (Cd), niklu (Ni), arsenu (As), nie przekroczył dopuszczalnych stężeń. Wartość docelową przekroczyły średnioroczne stężenia benzo(a)pirenu w pyłe zawieszonym PM₁₀. Z uwagi na brak rozwiniętego przemysłu, brak punktowych, uciążliwych źródeł emisji zanieczyszczeń powietrza, lasy objęte opracowaniem UPUL nie należą do terenów o dużym zanieczyszczeniu powietrza atmosferycznego.

3.1.4. Wody

Zasilanie rzek w wody odbywa się głównie za pośrednictwem źródeł i zasilania gruntowego, w mniejszym stopniu bezpośrednio przez opady. Dużą rolę w retencji wód opadowych spełnia pokrywa śnieżna, której topnienie powoduje wysokie stany wód w okresie wiosennym (marzec, kwiecień). Najniższy poziom wód zazwyczaj notowany jest we wrześniu i w październiku.

Zagrożenie, dla jakości wód powierzchniowych w terenie opracowania związane jest z punktowymi źródłami zanieczyszczeń komunalnych i przemysłowych, zanieczyszczeń pochodzących ze źródeł obszarowych, rozproszonych oraz ze znaczącymi poborami wody w gospodarce komunalnej i przemyśle. Głównymi źródłami zanieczyszczeń wód powierzchniowych są ścieki komunalne i przemysłowe. Znaczący wpływ mają również spływy powierzchniowe, szczególnie z terenów stanowiących grunty orne.

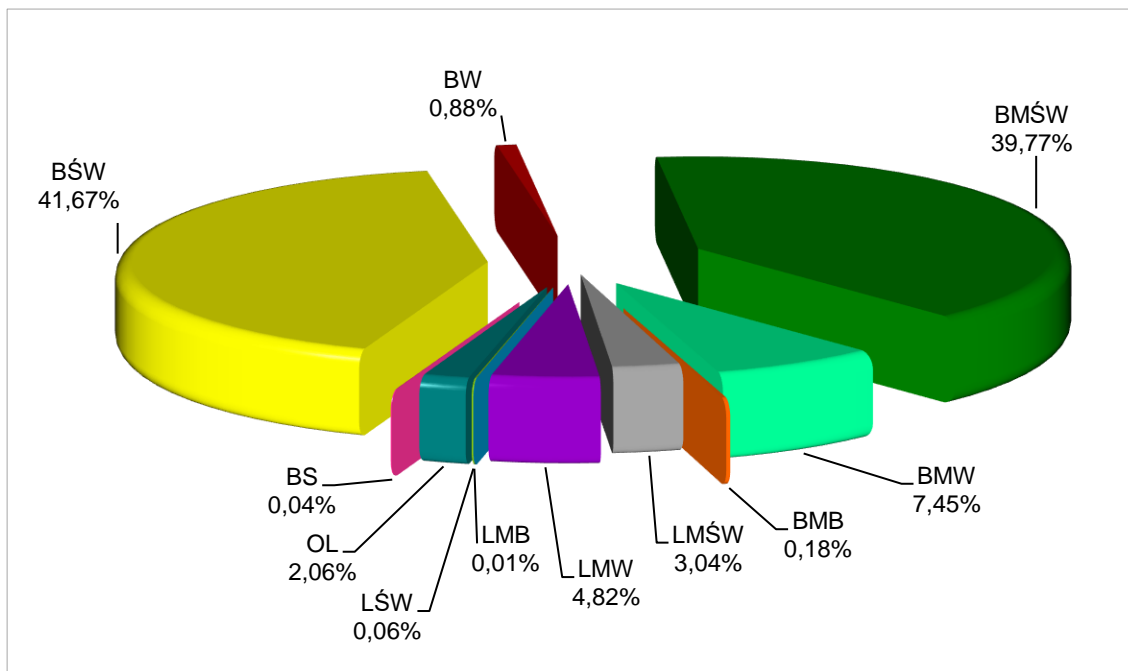
3.1.5. Gleby, typy siedliskowe lasu

Gleby

Lasy objęte UPUL nie posiadają specjalistycznego opracowania glebowo-siedliskowego.

Typy siedliskowe lasu

Na gruntach leśnych objętych opracowaniem wyróżniono 11 typów siedliskowych lasu.



Siedliskowe typy lasu na obszarze objętym UPUL

Dominującymi typami siedliskowymi są siedliska borów świeżych (Bśw – 41,67%) i borów mieszanych świeżych (BMśw – 39,77%) oraz borów mieszanych wilgotnych (BMw – 7,45%).

3.1.6. Lasy

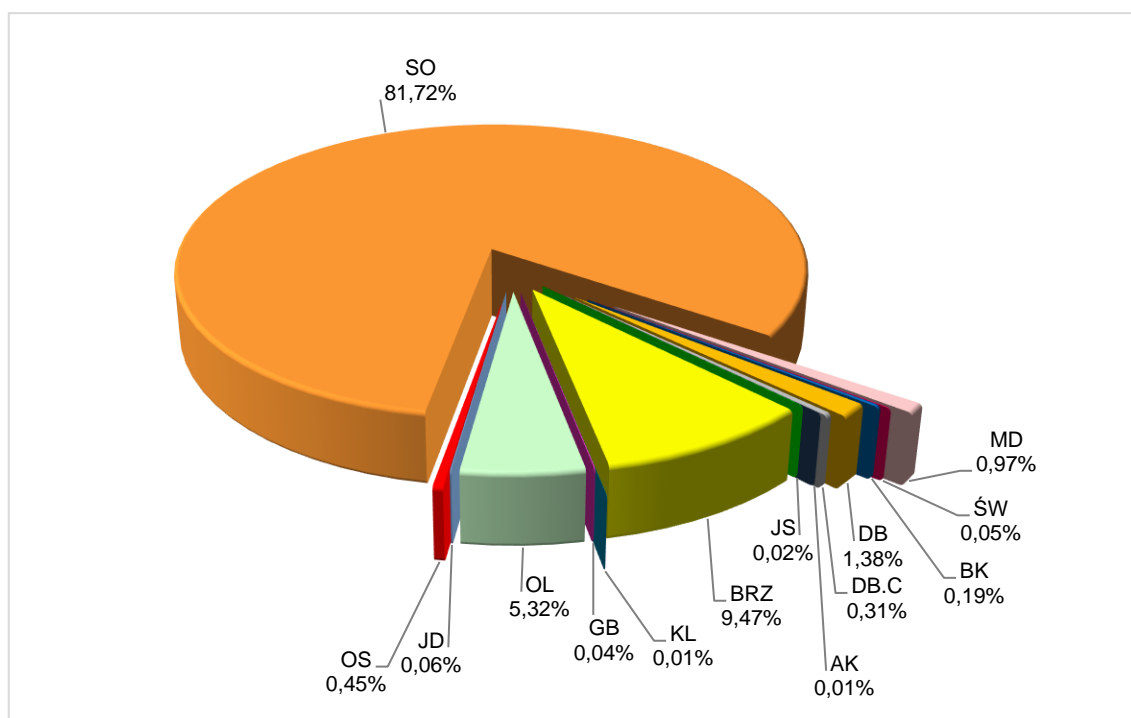
Opracowaniem Uproszczonego Planu Urządzenia Lasu zostały objęte grunty o łącznej powierzchni 1442,9913 ha, w tym obręb ewidencyjny: Toporów - 83,0119 ha, Trzęsówka - 148,8440 ha, Nowa Wieś - 100,7001 ha, Komorów - 1,6635 ha, Zapole - 42,7056 ha, Leszcze - 99,5568 ha, Kosowy - 69,1248 ha, Przytyk - 212,5283 ha, Siedlanka - 33,0428 ha, Hucisko - 67,4403 ha, Niwiska - 457,6300 ha, Trześń - 97,9785 ha, Hucina - 28,7647 ha.

Nadzór nad gospodarką leśną sprawuje Starosta Powiatu Kolbuszowskiego.

Struktura drzewostanów

Skład gatunkowy

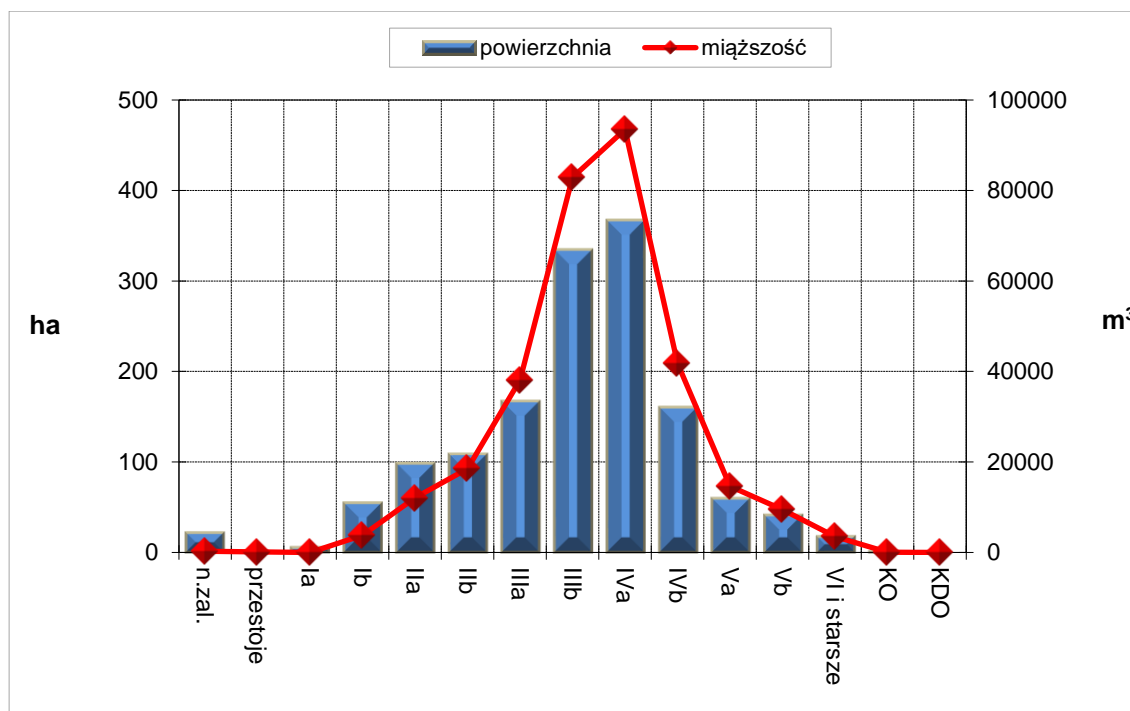
W drzewostanach objętych opracowaniem UPUL występuje 14 gatunków drzew wykazanych jako gatunek panujący. Głównym gatunkiem panującym w lasach stanowiących własność osób fizycznych objętych opracowaniem UPUL jest sosna pospolita (panująca na 81,72% powierzchni) i brzoza (9,47% powierzchni), mniejszy jest udział olszy (5,32%) i dęba (1,38%), pozostałe gatunki: modrzew, buk, dąb czerwony, osika, świerk, jodła, jesion, klon, grab i akacja zajmują poniżej 1% powierzchni.



Struktura gatunkowa drzewostanów

Struktura wiekowa

Pod względem struktury wiekowej największym udziałem powierzchniowym charakteryzują się drzewostany średnich klas wieku (41 – 80 lat), zajmujące 71,65% powierzchni, drzewostany w wieku 81 – 100 lat to 7,02% powierzchni, natomiast drzewostany I i II klasy wieku (1 – 40 lat) zajmują 18,57% powierzchni.



Struktura wiekowa drzewostanów

Bogactwo gatunkowe drzewostanów

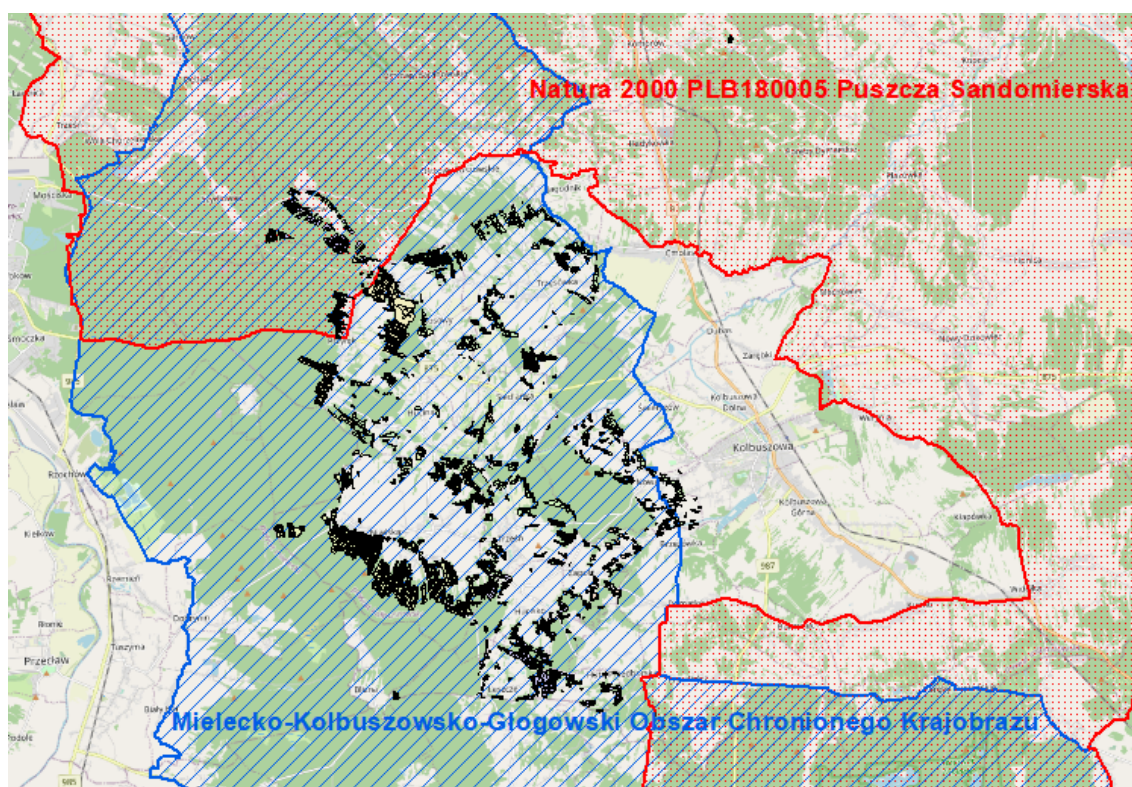
Dominują drzewostany jednogatunkowe gatunkowe, najmniejszy jest udział drzewostanów cztero- i więcej gatunkowych.

Struktura piętrowa drzewostanów

Przeważającą powierzchnię (99,9%) zajmują drzewostany o strukturze jednopiętrowej.

3.2. Formy ochrony przyrody w obszarze opracowania UPUL

Rodzaj obiektu	Na gruntach objętych UPUL	
	liczba [szt.]	pow. [ha]
<i>Istniejące formy ochrony przyrody</i>		
Mielecko-Kolbuszowsko-Głogowski Obszar Chronionego Krajobrazu	1	1417,6502
Obszar ptasi Natura 2000 PLB180005 Puszcza Sandomierska	1	116,0765



Istniejące formy ochrony w zasięgu lasów objętych UPUL

Mielecko-Kolbuszowsko-Głogowski Obszar Chronionego Krajobrazu

Na obszarze lasów objętych UPUL znajduje się Mielecko-Kolbuszowsko-Głogowski Obszar Chronionego Krajobrazu, położony w całości w województwie podkarpackim. Utworzony został Rozporządzeniem Nr 35 Wojewody Rzeszowskiego z dnia 14 lipca 1992 r. w sprawie zasad zagospodarowania obszarów chronionego krajobrazu na terenie województwa rzeszowskiego (Dz. Urz. z 1992 r. Nr 7, poz. 74). Przebieg granic otuliny określa Uchwała nr XXXIX/785/13 Sejmiku Województwa Podkarpackiego z dnia 28 października 2013 r.

Obszar zajmuje fragment Płaskowyżu Kolbuszowskiego o krajobrazie rolniczo-leśnym. Cechuje się dużą różnorodnością ekosystemów, od piaszczystych wydmy do bagien, torfowisk i wód.

Obszar Natura 2000 Puszcza Sandomierska PLB180005

W lasach objętych UPUL występuje tylko jeden obszar Natura 2000, Specjalny Obszar Ochrony Ptaków Puszcza Sandomierska PLB180005.

Opis obszaru sporządzono na podstawie zaktualizowanego w marcu 2022 r. SDF i odnosi się do całości obszaru, a nie tylko do fragmentu obszaru znajdującego się w zasięgu opracowania UPUL.

Obszar wyznaczony został Rozporządzeniem Ministra Środowiska z dnia 5 września 2007 r. w sprawie obszarów specjalnej ochrony ptaków Natura 2000 (Dz. U. z 2007 r., Nr 179, poz. 1275). Aktualnie obowiązującą podstawą prawną jest rozporządzenie Ministra środowiska z dnia 12 stycznia 2011 r. w sprawie obszarów specjalnej ochrony ptaków (Dz. U. 2011 Nr 25 poz. 133) z późniejszymi zmianami.

Powierzchnia całkowita obszaru – 129 304,13 ha (wg rozporządzenia), 129 304,13 ha (wg SDF).

Obszar położony jest w południowo-wschodniej części Polski, w widłach Wisły i Sanu, pomiędzy Tarnobrzegiem i Stalową Wolą na północy i Rzeszowem na południu.

Obejmuje tereny dawnej Puszczy Sandomierskiej, zwartego kompleksu leśnego porastającego Kotlinę. Częściowo odlesiony, mocno pofragmentowany przez zabudowę,

tereny rolnicze i gęstą sieć drogową, tworzy mozaikę lasów i terenów rolniczych. Fragment północnej części obszaru w rejonie Nowej Dęby, obejmuje tereny poligonu wojskowego.

Jest to jeden z większych obszarów leśnych w Polsce, o dużym zróżnicowaniu siedliskowym i bogactwie różnych typów ekosystemów. Z uwagi na ubogie, piaszczyste gleby, przeważają bory sosnowe i bory mieszane, które na siedliskach żyzniejszych zastępowane są przez różne postacie grądów. Bezodpływowe obniżenia zajmują olsy lub bory bagienne, a doliny cieków – łągi.

Najistotniejsze ciek wodne przepływające przez obszar Natura 2000 Puszcza Sandomierska to łąg i Trześniówka, prawobrzeżne dopływy Wisły. Rzeka łąg wraz z dopływami Przywrą i Zyzogą zachowały w znacznej części swój naturalny charakter. W rejonie Budy Stalowskiej znajduje się duży kompleks znaturalizowanych stawów rybnych, mniejsze znajdują się koło miejscowości Babule i Grębów.

Obszar posiada plan zadań ochronnych obejmujący cały obszar Natura 2000, zatwierdzony Zarządzeniem Regionalnego Dyrektora Ochrony Środowiska w Rzeszowie z dnia 4 września 2014 r. w sprawie ustanowienia planu zadań ochronnych dla obszaru Natura 2000 Puszcza Sandomierska PLB180005 (Dz. U. Woj. Podkarp. dnia 8 września 2014 r. poz. 2410). Zgodnie z obwieszczeniem Regionalnego Dyrektora Ochrony Środowiska w Rzeszowie z dnia 10 lutego 2023 r. sporządzony został projekt planu zadań ochronnych dla obszaru Natura 2000 Puszcza Sandomierska PLB180005.

Na terenie obszaru Puszcza Sandomierska PLB180005 wg aktualnego SDF występuje 25 gatunków ptaków, będących przedmiotami ochrony.

Lista przedmiotów ochrony wg SDF

L.p.	Kod	Nazwa polska	Nazwa łacińska
1	A229	Zimorodek	<i>Alcedo atthis</i>
2	A043	Gęgawa	<i>Anser anser</i>
3	A060	Podgorzałka	<i>Aythya nyroca</i>
4	A021	Bąk	<i>Botaurus stellaris</i>
5	A224	Lelek	<i>Caprimulgus europaeus</i>
6	A031	Bocian biały	<i>Ciconia ciconia</i>

L.p.	Kod	Nazwa polska	Nazwa łacińska
7	A030	Bocian czarny	<i>Ciconia nigra</i>
8	A081	Błotniak stawowy	<i>Circus aeruginosus</i>
9	A231	Kraska	<i>Coracias garrulus</i>
10	A122	Derkacz	<i>Crex crex</i>
11	A239	Dzięcioł białostrzygi	<i>Dendrocopos leucotos</i>
12	A238	Dzięcioł średni	<i>Dendrocopos medius</i>
13	A429	Dzięcioł białoszyi	<i>Dendrocopos syriacus</i>
14	A321	Muchołówka białoszyja	<i>Ficedula albicollis</i>
15	A127	Żuraw	<i>Grus grus</i>
16	A075	Bielik	<i>Haliaeetus albicilla</i>
17	A022	Bączek	<i>Ixobrychus minutus</i>
18	A338	Gąsiorek	<i>Lanius collurio</i>
19	A176	Mewa czarnogłowa	<i>Larus melanocephalus</i>
20	A094	Rybołów	<i>Pandion haliaetus</i>
21	A072	Trzmielojad	<i>Pernis apivorus</i>
22	A120	Zielonka	<i>Porzana parva</i>
23	A119	Kropiatka	<i>Porzana porzana</i>
24	A193	Rybitwa rzeczna	<i>Sterna hirundo</i>
25	A409	Cietrzew	<i>Tetrao tetrix</i>

OCHRONA GATUNKOWA ROŚLIN, GRZYBÓW I ZWIERZĄT

Ochronę gatunkową określa ustawa z dnia 16 kwietnia 2004 r. o ochronie przyrody oraz rozporządzenia określające chronione gatunki roślin, grzybów i zwierząt:

- Rozporządzenie Ministra Środowiska z dnia 9 października 2014 r. w sprawie ochrony gatunkowej roślin (Dz. U. poz. 1409);
- Rozporządzenie Ministra Środowiska z dnia 9 października 2014 r. w sprawie ochrony gatunkowej grzybów (Dz. U. poz. 1408);
- Rozporządzenie Ministra Środowiska z dnia 16 grudnia 2016 r. w sprawie ochrony gatunkowej zwierząt; Dz. U. poz. 2183 z późn. zm.).

Rośliny chronione

Rośliny objęte ochroną ścisłą i częściową wymienia Rozporządzenie Ministra Środowiska z dnia 9 października 2014 r. w sprawie ochrony gatunkowej roślin. Rośliny takie w trakcie wykonywania czynności związanych z prowadzeniem racjonalnej gospodarki rolnej i leśnej, jeżeli technologia uniemożliwia przestrzeganie zakazów, mogą być nieumyślnie niszczone (§ 8, pkt. 1 rozporządzenia MŚ z dnia 9 października 2014 r.).

W lasach objętych UPUL w trakcie inwentaryzacji terenowej nie stwierdzono występowania gatunków roślin objętych ochroną gatunkową.

Zwierzęta chronione

Zwierzęta objęte ochroną zestawiono na podstawie rozporządzenia Ministra Środowiska z dnia 16 grudnia 2016 r. w sprawie ochrony gatunkowej zwierząt.

W lasach objętych UPUL nie stwierdzono występowania zwierząt chronionych.

Ptaki

Ptaki stanowią najliczniejszą grupę kręgowców na gruntach omawianego obiektu.

Wykaz gatunków ptaków, których występowania nie można wykluczyć
w lasach objętych UPUL lub w najbliższym otoczeniu

L.p.	Nazwa polska	Nazwa łacińska	Rodzaj. ochrony	Uwagi
1	2	3	4	5
1	Bogatka	<i>Parus major</i>	ściśła	
2	Czarnogłówka	<i>Poecile montanus</i>	ściśła	
3	Czubatka	<i>Lophophanes cristatus</i>	ściśła	
4	Czyż	<i>Carduelis spinus</i>	ściśła	
5	Dzięcioł duży	<i>Dendrocopos major</i>	ściśła	
6	Dzięcioł zielonosiwy	<i>Picus canus</i>	ściśła	
7	Dzięcioł zielony	<i>Picus viridis</i>	ściśła	
8	Dzięciołek	<i>Dendrocopos minor</i>	ściśła	
9	Gajówka	<i>Sylvia borin</i>	ściśła	
10	Gil	<i>Pyrrhula pyrrhula</i>	ściśła	
11	Grubodziób	<i>Coccothraustes coccothraustes</i>	ściśła	
12	Jastrząb	<i>Accipiter gentilis</i>	ściśła	
13	Jemiołuszka	<i>Bombycilla garrulus</i>	ściśła	

L.p.	Nazwa polska	Nazwa łacińska	Rodzaj ochrony	Uwagi
1	2	3	4	5
14	Kapturka	<i>Sylvia atricapilla</i>	ścista	
15	Kobuz	<i>Falco subbuteo</i>	ścista	
16	Kos	<i>Turdus merula</i>	ścista	
17	Kowalik	<i>Sitta europaea</i>	ścista	
18	Krętogłów	<i>Jynx torquilla</i>	ścista	
19	Krogulec	<i>Accipiter nisus</i>	ścista	
20	Kruk	<i>Corvus corax</i>	częściowa	
21	Kukułka	<i>Cuculus canorus</i>	ścista	
22	Kwiczół	<i>Turdus pilaris</i>	ścista	
23	Modraszka	<i>Parus caeruleus</i>	ścista	
24	Mysikrólik,	<i>Regulus regulus</i>	ścista	
25	Myszołów	<i>Buteo buteo</i>	ścista	
26	Piecuszek	<i>Phylloscopus trochilus</i>	ścista	
27	Pierwiosnek	<i>Phylloscopus collybita</i>	ścista	
28	Pokrzywnica	<i>Prunella modularis</i>	ścista	
29	Puszczyk	<i>Strix aluco</i>	ścista	
30	Raniuszek	<i>Aegithalos caudatus</i>	ścista	
31	Rudzik	<i>Erithacus rubecula</i>	ścista	
32	Sikora uboga	<i>Poecile palustris</i>	ścista	
33	Sosnowka	<i>Periparus ater</i>	ścista	
34	Sójka	<i>Garrulus glandarius</i>	ścista	
35	Sroka	<i>Pica pica</i>	częściowa	
36	Strzyżyk	<i>Troglodytes troglodytes</i>	ścista	
37	Szpak	<i>Sturnus vulgaris</i>	ścista	
38	Śpiewak	<i>Turdus philomelos</i>	ścista	
39	Świergotek drzewny	<i>Anthus trivialis</i>	ścista	
40	Wilga	<i>Oriolus oriolus</i>	ścista	
41	Zięba	<i>Fringilla coelebs</i>	ścista	

Ssaki

Wykaz gatunków ssaków, których występowania nie można wykluczyć
w lasach objętych UPUL lub w najbliższym otoczeniu

Lp.	Nazwa polska	Nazwa łacińska	Rodzaj ochrony	Uwagi
1	2	3	4	5
1	Gronostaj	<i>Mustela erminea</i>	częściowa	
2	Bóbr europejski	<i>Castor fiber</i>	częściowa	
3	Jeż wschodni	<i>Erinaceus roumanicus</i>	częściowa	

Lp.	Nazwa polska	Nazwa łacińska	Rodzaj ochrony	Uwagi
1	2	3	4	5
4	Kret	<i>Talpa europaea</i>	częściowa	
5	Łasica	<i>Mustela nivalis</i>	częściowa	
6	Popielica	<i>Glis glis</i>	częściowa	
7	Ryjówka aksamitna	<i>Sorex araneus</i>	częściowa	
8	Ryjówka malutka	<i>Sorex minutus</i>	częściowa	
9	Wiewiórka pospolita	<i>Sciurus vulgaris</i>	częściowa	
10	Wydra	<i>Lutra lutra</i>	częściowa	

3.3. Stan środowiska na obszarach objętych przewidywanym znaczącym oddziaływaniem

UPUL nie zawiera działań mogących znacząco oddziaływać na środowisko. Żadne z działań wymienionych w rozporządzeniu Rady Ministrów z 9 listopada 2010 r., w sprawie określenia rodzajów przedsięwzięć mogących znacząco oddziaływać na środowisko oraz szczegółowych warunków związanych z kwalifikowaniem przedsięwzięcia do sporządzenia raportu oddziaływania na środowisko nie jest wpisane w projekcie tego planu.

3.4. Określenie obszarów potencjalnej kolizji między celami ochrony przyrody a gospodarką leśną

Potencjalne miejsca lub obszary, gdzie może nastąpić istotna kolizja między zapisami w *Uproszczonym Planie* a wymogami ochrony przyrody to:

- zaplanowanie użytkowania w miejscach, gdzie znajdują się stanowiska gatunków zwierząt lub roślin, bez podania sposobów ochrony stanowiska lub siedliska gatunku podczas zabiegów,
- zaplanowanie użytkowania w sposób zmieniający właściwą dla danego gatunku strukturę wiekową i gatunkową drzewostanów,

- zamieszczenie w *Uproszczonym Planie* zapisów (bądź brak takich zapisów) uszczegóławiających sposoby prowadzenia gospodarki leśnej w miejscach szczególnie istotnych dla danego gatunku.

Oddziaływanie *Uproszczonego Planu* na pozostałe elementy środowiska przyrodniczego jest również rozpatrywane pod kątem:

- zakresu korelacji przyjętych składów gatunkowych upraw i typów drzewostanów z naturalnymi składami drzewostanów w ramach siedlisk przyrodniczych z załącznika I DS,
- wpływu zaplanowanych zabiegów na populacje rzadkich i chronionych gatunków ptaków, roślin i zwierząt, zwłaszcza gatunków z załącznika I DP lub załącznika II DS,
- wpływu zapisów *Uproszczonego Planu* na pozostałe elementy środowiska przyrodniczego.

3.5. Istniejące problemy ochrony przyrody istotne z punktu widzenia realizacji UPUL, w szczególności dotyczące obszarów podlegających ochronie na podstawie ustawy z dnia 16 kwietnia 2004 r. o ochronie przyrody

Uproszczone Plany Urządzenia Lasu gruntów objętych opracowaniem, położonych w obrębie ewidencyjnym Nowa Wieś (gmina Kolbuszowa), obrębach ewidencyjnych Niwiska, Siedlanka, Kosowy, Przyłęk, Trześć, Zapole, Hucina, Hucisko, Leszcze (gmina Niwiska), obrębie ewidencyjnym Komorów (gmina Majdan Królewski), obrębach ewidencyjnych Trzęsówka, Toporów (gmina Cmolas), powstały przede wszystkim przez pryzmat potrzeb gospodarczo-pielęgnacyjnych ekosystemu leśnego. Zapisy umieszczone w UPUL mają zapewnić racjonalną gospodarkę leśną na terenach należących do osób fizycznych. Formułowane są w sposób mający zapewnić zminimalizowanie kolizji pomiędzy ochroną przyrody a gospodarką w lasach. Niemniej

jednak, podczas prowadzenia prac nad projektem przedmiotowych planów, główny problem z punktu widzenia ochrony przyrody, stanowiło wypracowanie kompromisu pomiędzy potrzebą zapewnienia właścicielowi lasów możliwości użytkowania drzewostanów, w tym szczególnie rębnych, a koniecznością pełnienia przez lasy funkcji ekologicznych. Jest to istotne w przypadku lasów pozostających w zasięgu obszarowych form ochrony przyrody, w szczególności drzewostanów zlokalizowanych na terenie Obszaru Natura 2000. Problem stanowić może planowane działanie naruszające strukturę wiekową czy gatunkową danego drzewostanu. W przypadku wydzieł objętych opracowaniem UPUL na omawianym terenie problem ten nie występuje, gdyż projektowane zalecenia nie naruszają w stopniu znaczącym struktury drzewostanów. Ważne z punktu widzenia realizacji zapisów UPUL wydają się być również problemy związane z rozpoznaniem walorów przyrodniczych i wynikającym z nich właściwym planowaniem ochrony przyrody na urządzanych terenach. W razie stwierdzenia wystąpienia przedmiotu ochrony lub gatunku objętego ochroną należy zmodyfikować działania wynikające z zapisów UPUL w celu zachowania właściwej ochrony, zgodnie z obowiązującymi przepisami

3.6. Aktualny stan środowiska oraz potencjalne zmiany tego stanu w przypadku braku realizacji UPUL

Planowanie gospodarki leśnej jest wymogiem ustawowym. Tak, więc nie można zaniechać ani sporządzania Uproszczonego Planu Urządzenia Lasu ani zaprzestać jego realizacji. W związku z tym, że nie ma możliwości odstąpienia od realizacji Uproszczonego Planu, nie ma potrzeby analizowania zmian, jakie niesie brak jego realizacji. Można jedynie zaznaczyć, że byłyby to w większości negatywne skutki społeczne, jak również ekonomiczne i przyrodnicze.

Obecny stopień przekształcenia środowiska naturalnego przez człowieka, zanieczyszczenie środowiska powoduje konieczność prowadzenia racjonalnej gospodarki leśnej, która przede wszystkim nastawiona jest na zapewnienie ciągłości

istnienia lasów oraz maksymalizację ich stabilności. Realizacja wskazań gospodarczych zawartych w UPUL ma szczególne znaczenie. Aktualnie, zachowanie właściwego stanu tychże lasów uzależnione jest od prowadzenia planowej, wielofunkcyjnej gospodarki leśnej, równoważącej potrzeby eksploatacyjne z ochroną cennych przyrodniczo fragmentów lasu, opartej o Uproszczone Plany Urządzenia Lasu. Potencjalne odstępianie od przeprowadzenia zabiegów zaplanowanych w UPUL, może być zagrożeniem dla trwałości lasów, powodując zły stan sanitarny lasów, zestarzenie się drzewostanów i całkowity ich rozpad, co z kolei doprowadzić może do nieodwracalnych zmian w biotopie. Odstąpienie od działań gospodarczych będzie zatem skutkowało utrwalaniem zniekształceń, co w konsekwencji doprowadzić może do zaniku właściwych siedlisku zbiorowisk roślinnych, pociągając za sobą stopniowe zanikanie na danym terenie chronionych gatunków roślin czy zwierząt. Podsumowując, brak realizacji zapisów projektu planu, może spowodować:

- utratę kontroli nad stanem sanitarnym i zdrowotnym lasu,
- zagrożenie trwałości lasu, w przypadku zbyt dużego, niekontrolowanego pozyskania drewna nie popartego szacunkami inwentaryzacyjnymi zapasu i przyrostu spodziewanego,
- nieplanowaną, rabunkową gospodarkę leśną, przyczyniającą się do zubożenia bioróżnorodności,
- zubożenie siedlisk oraz ich niekorzystne przekształcenie,
- pogorszenie możliwości rozwoju młodego pokolenia,
- stworzenie bazy żerowej dla patogenów w wyniku pozostawienia nadmiernych ilości martwego drewna w drzewostanie,
- brak przebudowy drzewostanów o składzie niedostosowanym do siedliska leśnego.

4. PRZEWIDYWANE ODDZIAŁYWANIE UPUL NA ŚRODOWISKO I OBSZAR NATURA 2000

4.1. Przewidywane oddziaływanie UPUL na środowisko

W środowisku przyrodniczym istnieje cały szereg powiązań między poszczególnymi jego elementami, a zachwianie równowagi prowadzi nieuchronnie do bardzo poważnych konsekwencji, zarówno dla ekosystemów jak i dla człowieka. Zagrożenie środowiska przyrodniczego wynika ze stałego, równoczesnego oddziaływania wielu czynników powodujących w nim niekorzystne zjawiska i zmiany. Realizacja dokumentacji urzędzeniowej ma na celu zachowanie trwałości i dobrej kondycji drzewostanów jako jednego z elementów środowiska naturalnego. Ma wpływ na czystość powietrza między innymi przez możliwość asymilacji dwutlenku węgla, zwiększanie retencji i polepszanie jakości wody, ochronę gleby przed erozją poprzez wskazywanie odpowiednich terminów prowadzenia zabiegów oraz odnowienia. Las (i jego długotrwałe istnienie w dobrej formie zdrowotnej) może także wspomagać funkcje akustyczne i osłonę od wiatru.

4.1.1. Oddziaływanie na różnorodność biologiczną

Mając na uwadze definicję bioróżnorodności, oddziaływanie powinno rozpatrywać się na trzech poziomach: genetycznym, gatunkowym i ekosystemowym.

Zapisy UPUL propagują wprowadzanie składów gatunkowych zgodnych z siedliskowym typem lasu, gdzie przewidziane jest miejsce na gatunki domieszkowe ważne z punktu widzenia bioróżnorodności, stosowanie projektowanych składów odnowieniowych upraw, wykorzystanie zmienności w ramach mikrosiedlisk, wprowadzając na te niewielkie powierzchnie właściwe im gatunki. Ponadto, poprzez właściwy dobór składów gatunkowych, wspierają wzrost udziału rodzimych gatunków, zróżnicowanie struktury gatunkowej w obrębie drzewostanu. Na etapie tworzenia planów brana jest pod uwagę ochrona cennych starodrzewów, a także pojedynczych drzew czy biotopów, co przekłada się na zróżnicowanie biologiczne świata zwierzęcego.

Zaplanowane w UPUL zabiegi wpłyną pozytywnie na zachowanie stanu siedlisk, minimalizując stopień ich przekształcania oraz wymierania stanowiących o bioróżnorodności gatunków. Ryzyko zmniejszenia różnorodności biologicznej może wystąpić jedynie w przypadku nieprzestrzegania zawartych w UPUL zaleceń.

Zapisy omawianego Uproszczonego Planu Urządzenia Lasu nie wpływają negatywnie na żaden z trzech poziomów bioróżnorodności.

4.1.2. Oddziaływanie na ludzi i zdrowie ludzi

Trwale zrównoważona gospodarka leśna oraz udostępnianie lasu umożliwia społeczeństwu rekreację, wypoczynek oraz edukację przyrodniczą, zapewniając jednocześnie pożądaną przez właścicieli lasów możliwość pozyskania surowca drzewnego.

Realizacja uproszczonego planu urządzenia lasu ma na celu zachowanie trwałości i dobrej kondycji drzewostanów jako jednego z elementów środowiska naturalnego. Szata roślinna wpływa pozytywnie na stan środowiska. Jest ściśle związana z zachowaniem równowagi w środowisku. Ma wpływ na czystość powietrza między innymi przez możliwość asymilacji dwutlenku węgla, dobrą jakość wody, a także może pełnić funkcje ekranów akustycznych i osłony od wiatru. Zachowanie równowagi w środowisku przyrodniczym i tworzenie naturalnych barier ochronnych warunkuje dobry stan środowiska życia i tym samym zmniejsza ryzyko wystąpienia epidemii. Dodatkowo umożliwienie korzystania z zasobów przyrody jakim jest między innymi pozyskiwane drewno daje szansę na polepszenie warunków życia. Dlatego też racjonalne gospodarowanie lasami poprzez pozytywny wpływ na środowisko, ma również pozytywny wpływ na zdrowie ludzi. Jedynie jego realizacja w terenie może wpływać na jednostki znajdujące się w bezpośredniej bliskości. Ścinka drzew zawsze była obarczona niebezpieczeństwem, ale odpowiednie stosowanie się do przepisów BHP minimalizuje te zagrożenia.

Zapisy zawarte w UPUL, zarówno w krótkim jak i w długim okresie czasu, **stanowią o dodatnim wpływie** jego założeń na ten element.

4.1.3. Oddziaływanie na rośliny, grzyby i zwierzęta, w szczególności na gatunki chronione

Rośliny i grzyby

W trakcie przeprowadzonych prac taksacyjnych, na gruntach objętych opracowaniem UPUL nie stwierdzono występowania gatunków roślin chronionych zgodnie z Rozporządzeniem Ministra Środowiska z dnia 9 października 2014 r. w sprawie ochrony gatunkowej roślin (Dz. U. poz. 1409). Prace wykonywane były w okresie wiosennym i letnim, dlatego też nie wyklucza się całkowicie obecności w lasach objętych UPUL gatunków chronionych.

W celu ochrony gatunków roślin i grzybów, potencjalnie mogących występować na terenach analizowanych, dokumentacja urzędniowa zaleca prowadzenie prac gospodarczych ograniczać do okresu zimowego. Prowadzenie prac w okresie zimowym przy pełnej pokrywie śnieżnej jest jednym z istotnych elementów minimalizacji potencjalnie negatywnego, krótkotrwałego oddziaływania cięć pielęgnacyjnych i rębnych, ze względów zarówno hodowlanych jak i ochronnych. Działania te zapewnią znaczne zmniejszenie uszkodzenia płatów z roślinnością. Bezpośrednie oddziaływanie UPUL na rośliny potencjalnie występujące na terenach objętych opracowaniem oceniono, zatem jako neutralne.

Zasięg działań przewidzianych w UPUL i ich realizacja nie mają rozległego charakteru, odnoszą się jedynie do konkretnych wydzieleń. Wszelkie zabiegi zapisane w UPUL nie wpływają na działania prowadzone na terenach sąsiadujących lub pozostających w nieznacznej odległości, a tym samym na znajdujące się na tych terenach rośliny, w szczególności potencjalne rośliny chronione.

Projektowane działania i zabiegi nie będą generowały potencjalnie negatywnych skutków ich realizacji w odniesieniu do roślin, w tym także gatunków chronionych, zlokalizowanych w sąsiedztwie gruntów leśnych objętych opracowaniem UPUL.

Oddziaływanie UPUL na rośliny runa występujące na terenie objętym opracowaniem oceniono jako neutralne.

Zwierzęta

Na podstawie danych z taksacji w obrębie wydzieleń objętych opracowaniem UPUL nie stwierdzono występowania gatunków zwierząt wymagających utworzenia stref ochronnych.

W związku z bytowaniem i zakładaniem lęgów w drzewostanach drażliwe może być wykonywanie zabiegów w pobliżu stwierdzonych gniazd. Wg danych żadne z gniazd nie znajduje się w obszarze działania przewidzianego w planach urządzenia lasu, na wydzieleniach znajdujących się w pobliżu gniazd, w strefie potencjalnego wpływu – nie zaplanowano zabiegów zbyt mocno ingerujących w drzewostany. Analizowana dokumentacja ma na celu ustabilizowanie drzewostanów i zachowanie ich dobrego stanu sanitarnego. Zapisy planów przewidują wskazanie terminów wykonywania cięć oraz rębni w okresie poza sezonem lęgowym ptaków – kiedy nie powinny być niepokojone, zgodnie z Ustawą o ochronie przyrody.

W trakcie realizacji cięć rębnych, przedrębnych i sanitarnych zaleca się pozostawianie drzew biocenotycznych oraz pozostałości zrębowych i potrzebieżowych do ich naturalnego rozkładu z wyjątkiem posuszu czynnego oraz drzew stanowiących zagrożenie bezpieczeństwa publicznego oraz odpadów po zrębowych mogących stanowić zagrożenie sanitarne. Zaprojektowane zabiegi pod warunkiem spełnienia obostrzeń w zakresie terminu ich wykonania tj. poza okresem lęgowym, nie wpłyną negatywnie na życie i funkcjonowanie chronionych w strefie ptaków. Charakter zabiegów nie wpłynie również w istotny sposób na zmianę krajobrazu w najbliższym otoczeniu gniazd.

W uproszczonym planie urządzenia lasu zawarto zalecenie o dążeniu do pozostawienia martwego drewna, wydzielającego się naturalnie, w ilości co najmniej 5% miąższości drzewostanu, ze względu na ochronę miejsc lęgowych ptaków, a także zapewnienie miejsc bytowania popielicowatych, nietoperzy oraz płazów i gadów. Zgodnie z dobrymi praktykami zawartymi w Zasadach hodowli lasu, przy wykonaniu rębni na powierzchni powyżej 1 ha zaleca się projektowanie kęp ekologicznych w formie biogrup do naturalnego rozpadu, stanowiących min. 5% powierzchni manipulacyjnej. Ponadto nie stosuje się wykonywania rębni w okolicach źródlisk, jezior, rzek. W tych

miejskach wskazane jest pozostawienie stref ochronnych, tzw. "ekotonów" bez cięć. Zaleca się zachowanie stref ekotonu o szerokości ok. 30 m (jedna wysokość drzewostanu). Ochrona ptaków, zwłaszcza tych grup, które stale związane są z gruntami leśnymi podobnie jak w przypadku ssaków będzie polegać na kontroli powierzchni roboczej przed rozpoczęciem prac pod kątem obecności ptaków należy zwracać szczególną uwagę na drzewa dziuplaste z gniazdami, ponadto pozostawianie drzew dziuplastych martwych oraz obumierających w lesie powinno zapewnić ochronę tej grupie zwierząt, tak jak i prowadzenie prac poza okresami lęgowymi ptaków. W UPUL zawarto odpowiednie zapisy w części dotyczącej ochrony przyrody, ich przestrzeganie zapewni neutralny wpływ zabiegów zaprojektowanych w UPUL na ptaki czy nietoperze.

W obrębie opisywanych gmin (Kolbuszowa, Niwiska, Cmolas i Majdan Królewski) odnotowane może być występowanie gatunków zwierzyny łownej związanej z terenami leśnymi oraz półotwartymi: sarny, lisy czy zające, które korzystają z siedlisk leśnych, unikając kontaktu z człowiekiem. Lasy objęte UPUL rzadko tworzą zwarte rozległe kompleksy. Niejednokrotnie są to izolowane niewielkie powierzchnie leśne wzdłuż gruntów innego rodzaju oraz grunty leśne położone w większych kompleksach leśnych innej własności, głównie PGL LP Lasy Państwowe. Z punktu widzenia ochrony gatunków drapieżnych ważne jest przed rozpoczęciem prac potwierdzenie, że powierzchnia nie jest wykorzystywana stale lub czasowo jako miejsca zimowania lub rozrodu, w przypadku zasiedlenia należy prace odłożyć w czasie.

Kolejną grupą ssaków objętych ochroną, a które związane są z gruntami leśnymi są wydra i bóbr. Gatunki te związane są ze środowiskiem wodnym, wpływ zabiegów przy utrzymaniu zasady ochrony naturalnego charakteru siedlisk bytowania należy uznać za neutralny. Dla nietoperzy lasy są głównie miejscem żerowania, niezasiedlone dziuple mogą stanowić miejsca dziennego spoczynku – ochrona drzew dziuplastych w trakcie realizacji zaplanowanych zabiegów nie przyczyni się do negatywnego oddziaływania na tę grupę zwierząt.

Chronione gatunki płazów w środowisku leśnym związane są głównie z siedliskami olsowymi i lęgowymi, jako miejsce rozrodu wykorzystywane są również śródleśne młaki zabagnienia, kałuże, koleiny w obrębie dróg leśnych i rowy. Z punktu

widzenia wpływu zabiegów zaprojektowanych w UPUL istotne są zapisy ochrony mikrosiedlisk, ponadto nadzór leśny powinien uczulić właścicieli lasu na utrzymywanie w niezmienionym stanie dróg z koleinami w okresie rozrodczym lub też niedopuszczanie do powstawania kolein. W odniesieniu do leśnych gatunków ptaków należy pamiętać, iż planowane działania gospodarcze podlegają ograniczeniu poprzez szereg wytycznych i zasad sprzyjających pozostawianiu siedlisk stanowiących ich potencjalne miejsca bytowania. Technologia prac w leśnictwie powoduje, że są one wykonywane w różnych okresach czasu. Konieczność działań takich jak m.in.: pozostawianie w drzewostanach martwego drewna, kęp starodrzewów, drzew dziuplastych czy pozostawiania stref nieużytkowanych cięciami zupełnymi wokół zbiorników wodnych, rzek i jezior zgodne są z zasadami trwale zrównoważonej gospodarki leśnej.

Zabiegi projektowane w ramach UPUL dla lasów gmin: Kolbuszowa, Niwiska, Cmolas i Majdan Królewski są zgodne zarówno z zasadami trwale zrównoważonej gospodarki leśnej jak i zasadami hodowli lasu. Z tego względu oddziaływanie na stan populacji gatunków zwierząt, w tym potencjalnych, migrujących gatunków chronionych oceniono jako neutralny.

W przypadku wszystkich wydzieleń, brak jest pokrycia powierzchni opisywanych z miejscami występowania zwierząt cennych i chronionych, zarówno ssaków jak i ptaków, owadów czy innych.

Zasięg działań przewidzianych w UPUL i ich realizacja nie mają charakteru rozległego i dalekosiężnego. Wszelkie zabiegi zapisane w UPUL dotyczą jedynie wydzieleń objętych opracowaniem, nie wpływają na działania prowadzone na terenach sąsiadujących lub pozostających w nieznaczej odległości, a tym samym na znajdujące się na tych terenach zwierzęta, w szczególności potencjalne zwierzęta chronione. Projektowane działania i zabiegi nie będą zatem generowały potencjalnie negatywnych skutków ich realizacji w ujęciu średnioterminowym i długoterminowym w odniesieniu do zwierząt, w tym także gatunków chronionych, zlokalizowanych w sąsiedztwie gruntów leśnych objętych opracowaniem UPUL. W ujęciu krótkoterminowym negatywne oddziaływanie zapisanych w UPUL zabiegów dotyczyć będzie jedynie prac z zakresu pielęgnacji lasu i pozyskania drewna i opierać się będzie na wzmożonej

i intensywnej penetracji lasu w czasie ich wykonywania. Negatywne oddziaływanie dotyczyć będzie przede wszystkim płożenia zwierzyny z ich miejsc bytowania.

Podczas wykonywania prac gospodarczych związanych z realizacją UPUL przestrzegane są obowiązujące przepisy prawa oraz wewnętrzne zarządzenia i instrukcje branżowe. Ogranicza to w wystarczającym stopniu negatywne oddziaływanie prac związanych z prowadzeniem gospodarki leśnej na gatunki chronione oraz ich siedliska.

4.1.4. Oddziaływanie na wodę

Uproszczonego Plan nie zawiera zapisów i nie planuje działań w odniesieniu do ekosystemów wodnych. Negatywny wpływ na te ekosystemy i zasoby wodne mógłby wystąpić w przypadku, gdyby realizowane na terenach leśnych zabiegi gospodarcze mogły spowodować zniekształcenie siedlisk newralgicznych dla ochrony wód. Zachowanie trwałości i dobrego stanu sanitarnego drzewostanów w aspekcie długoterminowym może przyczynić się do utrwalenia również zdolności retencyjnej w skali mikro.

Uproszczonego Plan nie zawiera zapisów mogących znacząco negatywnie wpływać na wody.

4.1.5. Oddziaływanie na powietrze

Zabiegi gospodarcze zapisane w Uproszczonym Planie nie wpłyną na pogorszenie stanu powietrza atmosferycznego, wykonywane będą miejscowo, przy niewielkim użyciu ciężkiego sprzętu (stosuje się głównie pilarki, kosy spalinowe, ciągniki rolnicze lub leśne). Ogólne można stwierdzić, że sumarycznie ilość masy zielonej zostanie zachowana. Tak więc nie zostanie pogorszony bilans pobierania przez las CO₂, a co za tym idzie nie nastąpi znaczące oddziaływanie na powietrze.

Uproszczonego Plan nie zawiera zapisów mogących znacząco negatywnie wpływać na powietrze.

4.1.6. Oddziaływanie na powierzchnię ziemi

Rozpatrując wpływ projektowanego planu w ujęciu krótkoterminowym zauważa się negatywny wpływ zapisów UPUL na powierzchnię ziemi, a w szczególności na pokrywę gleby. Związane jest to z pracami wykonywanymi przy pozyskiwaniu drewna zwłaszcza w użytkowaniu rębnym oraz przygotowaniem powierzchni do odnowienia. W perspektywie długoterminowej, będzie miało pozytywny wpływ na utrzymanie pokrywy roślinnej, co z kolei sprzyjać będzie zachowaniu naturalnej pokrywy glebowej zabezpieczając ją przed erozją. Mając na uwadze przewagę pozytywnych aspektów oddziaływania nad negatywnymi, skutki realizacji zaplanowanych w UPUL wskazań, w odniesieniu do powierzchni ziemi będą miały charakter potencjalnie pozytywny.

UPUL nie zawiera zapisów mogących znacząco negatywnie wpływać na powierzchnię ziemi.

4.1.7. Oddziaływanie na krajobraz

Realizacja zapisów UPUL zapewnia ciągłość i stały udział lasu w krajobrazie oraz stwarza możliwość kształtowania strefy przejściowej między lasem, a terenem otwartym, co korzystnie wpływać będzie na zachowanie dotychczasowego krajobrazu.

Zgodnie z zasadami dobrej praktyki w leśnictwie na etapie planowania działań z zakresu gospodarki leśnej uwzględniono potrzebę zachowania zróżnicowania faz rozwojowych drzewostanów na poziomie krajobrazowym.

W Uproszczonym Planie nie zaplanowano gruntów do zalesienia. Granica leśna jest już utrwalona i w trakcie obowiązywania Uproszczonego Planu nie ulegnie zmianie.

Uproszczony Plan nie zawiera zapisów, których realizacja może znacząco negatywnie oddziaływać na krajobraz.

4.1.8. Oddziaływanie na klimat

Realizacja zapisów w Uproszczonym Planie ma charakter lokalny. Trwale zrównoważona gospodarka leśna nie ma wpływu na klimat. Jedynie wylesienia na bardzo dużych powierzchniach w skali kraju mogą wpłynąć znacząco negatywnie na klimat. Uproszczony Plan takich zapisów nie posiada.

Uproszczony Plan nie zawiera zapisów, których realizacja może znacząco negatywnie oddziaływać na klimat.

4.1.9. Oddziaływanie na zasoby naturalne

Zasobem naturalnym, na który ustalenia Uproszczonego Planu mają wpływ jest drewno. Surowiec ten wykorzystywany na szeroką skalę, jest relatywnie szybko odnawialny, łatwo biodegradowalny i w związku z tym jego używanie nie przynosi szkód środowisku.

Gospodarka leśna prowadzona jest obecnie na zasadach zachowania i zapewnienia trwałości lasu. Uproszczony Plan jest dokumentem wyznaczającym ramy dla takiego postępowania gospodarczego, które ma umożliwić trwały wzrost lub co najmniej utrzymanie stanu i wielkości zasobów drzewnych.

Uproszczony Plan nie zawiera zapisów, których realizacja może znacząco negatywnie oddziaływać na zasoby naturalne.

4.1.10. Oddziaływanie na zabytki i dobra kultury materialnej

Nie stwierdzono występowania zabytków na powierzchni leśnej objętej opracowaniem.

Realizacja zapisów UPUL nie wpływa bezpośrednio lub pośrednio na zabytki i dobra kultury zlokalizowane w sąsiedztwie drzewostanów objętych opracowaniem.

4.1.11. Zestawienie zbiorcze wpływu realizacji założeń UPUL na środowisko

Ocena wpływu polega głównie na ocenie eksperckiej, wynikającej z określenia najistotniejszych elementów przyrody i podsumowania wpływu Uproszczonego Planu na te elementy. Podsumowanie nie wynika ze "średniej arytmetycznej", ale jest wypadkową zarówno ważności danego elementu przyrodniczego, jak i nasileniem zabiegów gospodarczych, mających możliwy do określenia wpływ na dany element przyrodniczy.

Zbiorcze zestawienie wpływu projektu Uproszczonego Planu na elementy środowiska przyrodniczego w lasach, których właścicielami są osoby fizyczne na terenie obrębów ewidencyjnych:

Nowa Wieś (gmina Kolbuszowa), Niwiska, Siedlanka, Kosowy, Przytyk, Trześń, Zapole, Hucina, Hucisko, Leszcze (gmina Niwiska), Komorów (gmina Majdan Królewski), Trzęsówka, Toporów (gmina Cmolas)

Lp.	Elementy środowiska	Rodzaje zaplanowanych czynności i zadań gospodarczych ²⁾ oraz ich przewidywane znaczące oddziaływanie ¹⁾ na elementy środowiska				Oddziaływanie łączne- planowanych czynności i zadań gospodarczych
		Odnowienia	Pielęgnowanie drzewostanów	Rębnie złożone	Rębnie zupełne	
1.	Różnorodność biologiczna	+3	+2	+3	0	+2
2.	Ludzie	0	0	0	0	0
3.	Zwierzęta	+1	0	0	-1	0
4.	Rośliny	+1	0	0	-1	0
5.	Woda	+1	0	0	0	+1
6.	Powietrze	+1	0	0	0	+1
7.	Powierzchnia ziemi	+1	0	0	-1	0
8.	Krajobraz	0	0	0	0	0
9.	Klimat	0	0	0	0	0
10.	Zasoby naturalne	+2	+2	+2	0	+2
11.	Zabytki	0	0	0	0	0
12.	Dobra materialne	0	0	0	0	0

1 Symbole przewidywanego znaczącego oddziaływania planowanych czynności gospodarczych na elementy środowiska oraz symbole dotyczące okresu tego oddziaływania:

+ (plus) – wpływ dodatni, pozytywny,

0 (zero) – brak znaczącego wpływu,

- (minus) wpływ ujemny, negatywny,

1. oddziaływanie krótkoterminowe,

2. oddziaływanie średnioterminowe,

3. oddziaływanie długoterminowe.

W zakresie żadnego z powyższych elementów środowiska przyrodniczego w lasach objętych UPUL nie przewiduje się znacząco negatywnego oddziaływania projektu Uproszczonego Planu.

4.2. Przewidywane oddziaływanie UPUL na formy ochrony przyrody

4.2.1. Przewidywane oddziaływanie na rezerваты przyrody

Uproszczony plan urządzenia lasu nie ingeruje bezpośrednio w środowisko i ekosystemy leśne na terenie rezerwatów. Nie występują one także w pobliżu gruntów objętych UPUL.

4.2.2. Przewidywane oddziaływanie użytki ekologiczne

W UPUL nie znajdują się powierzchnie zakwalifikowane jako użytki ekologiczne. Nie przewiduje się oddziaływania na tę formę ochrony przyrody. Nie przewiduje się oddziaływania na tę formę ochrony przyrody. Nie występują one także w pobliżu gruntów objętych UPUL.

4.3. Przewidywane oddziaływanie UPUL na Obszar Natura 2000 Puszcza Sandomierska PLB180005

Celem ochrony dla obszaru Natura 2000 jest utrzymanie tzw. „właściwego stanu ochrony” gatunków i siedlisk, dla których został powołany.

W przypadku gatunków, korzystny status ochronny określa sytuację, gdy:

- liczebność lokalnej populacji gatunku nie zmniejsza się w sposób ciągły, mogą występować okresowe fluktuacje,
- zasięg występowania lokalnej populacji gatunku nie zmniejsza się w sposób ciągły,
- istnieje dostatecznie duża powierzchnia siedlisk niezbędnych dla występowania gatunku.

Wykaz gatunków, które zostały stwierdzone w obszarze Natura 2000 Puszcza Sandomierska PLB180005 (lista z obowiązującego arkusza SDF), który pokrywa się z gruntami lasów objętych UPUL przedstawia się następująco:

Ptaki:

- 1) Bączek *Ixobrychus minutus* (A022, ocena obszaru ogólna – C);
- 2) Bąk *Botaurus stellaris* (A021, ocena obszaru ogólna – C);
- 3) Bielik *Haliaeetus albicilla* (A075, ocena obszaru ogólna – B);
- 4) Błotniak stawowy *Circus aeruginosus* (A081, ocena obszaru ogólna – C);
- 5) Bocian biały *Ciconia ciconia* (A031, ocena obszaru ogólna – C);
- 6) Bocian czarny *Ciconia nigra* (A030, ocena obszaru ogólna – C);
- 7) Cietrzew *Tetrao tetrix* (A409, ocena obszaru ogólna – C);
- 8) Derkacz *Crex crex* (A122, ocena obszaru ogólna – C);
- 9) Dzięcioł biało grzbiety *Dendrocopos leucotos* (A239, ocena obszaru ogólna – C);
- 10) Dzięcioł biało szczy *Dendrocopos syriacus* (A429, ocena obszaru ogólna – C);
- 11) Dzięcioł średni *Dendrocopos medius* (A238, ocena obszaru ogólna – C);
- 12) Gąsiorek *Lanius collurio* (A338, ocena obszaru ogólna – C);
- 13) Gęgawa *Anser anser* (A043, ocena obszaru ogólna – B);
- 14) Kraska *Coracias garrulus* (A231, ocena obszaru ogólna – B);
- 15) Krociatka *Porzana porzana* (A119, ocena obszaru ogólna – C);
- 16) Lelek *Caprimulgus europaeus* (A224, ocena obszaru ogólna – C);
- 17) Mewa czarnogłowa *Larus melanocephalus* (A176, ocena obszaru ogólna – C);
- 18) Muchotłówka biało szczyja *Ficedula albicollis* (A321, ocena obszaru ogólna – C);
- 19) Podgorzałka *Aythya nyroca* (A060, ocena obszaru ogólna – B);
- 20) Rybitwa rzeczna *Sterna hirundo* (A193, ocena obszaru ogólna – C);
- 21) Rybołów *Pandion haliaetus* (A094, ocena obszaru ogólna – C);
- 22) Trzmielojad *Pernis apivorus* (A072, ocena obszaru ogólna – B);
- 23) Zielonka *Porzana parva* (A120, ocena obszaru ogólna – C);
- 24) Zimorodek *Alcedo atthis* (A229, ocena obszaru ogólna – C);
- 25) Żuraw *Grus grus* (A127, ocena obszaru ogólna – C).

Ww. ptaki, stanowiące przedmiot ochrony w obszarze Natura 2000 Puszcza Sandomierska PLB180005, ze względu na zajmowane biotopy można przyporządkować do tzw. grupy ekologicznej ptaków wodno-błotnych, których biotop stanowią ekosystemy wodne – stawy hodowlane, zalane żwirownie i rzeki, w tym wyspy, brzegi zbiorników, kamieńce nadrzeczne, łachy oraz roślinność wodna i nadwodna, ptaki środowisk polnych i łąkowych zasiedlające tereny otwarte: łąki, zabagnienia i torfowiska, pastwiska oraz ptaki leśne gnieźdzące się i zdobywające pokarm wyłącznie w lesie lub na terenach zadrzewionych, ale także gatunki, które gniazdują w lesie natomiast żer zdobywają zarówno tam, jak i na terenach otwartych, w środowisku polnym, wodnym lub podmokłym.

Z uwagi na ekologię gatunków ptaków wodno-błotnych i ptaków środowisk polnych i łąkowych stanowiących przedmiot ochrony obszaru Natura 2000 PLB180005 Puszcza Sandomierska oraz biorąc pod uwagę fakt, że zapisy Projektu UPUL dotyczą tylko gruntów leśnych, należy stwierdzić że gospodarka leśna i realizacja zabiegów wskazanych w Projekcie UPUL dla działek leśnych położonych w ww. obszarze Natura 2000 nie będzie miała negatywnego wpływu na właściwy stan ochrony poszczególnych gatunków ptaków wodno-błotnych i polnych, w tym na stan zachowania siedlisk tych gatunków. Gospodarka leśna prowadzona na gruntach objętych Projektem UPUL nie będzie miała żadnego wpływu na te grupy gatunków ptaków stanowiące przedmiot ochrony ww. obszaru Natura 2000.

Ptaki stanowiące przedmiot ochrony w obszarze Natura 2000 PLB180005 Puszcza Sandomierska związane ze środowiskiem leśnym (np. bocian czarny, bielik), podczas wykonywanej taksacji drzewostanów w terenie nie zostały zaobserwowane, nie stwierdzono również miejsc ich gniazdowania. Część ptaków związanych ze środowiskiem leśnym, które stanowią przedmiot ochrony obszarze Natura 2000 Puszcza Sandomierska PLB180005, wymaga wyznaczenia stref ochrony w razie stwierdzenia ich występowania. Występowanie gatunków ptaków, dla których ustalane są granice miejsc rozrodu i regularnego przebywania oraz terminy ochrony tych miejsc, ma istotne znaczenie w planowaniu gospodarki leśnej i ochronie miejsc ich bytowania.

Na gruntach leśnych stanowiących własność osób fizycznych ujętych w przedmiotowym dokumencie w granicach obszaru Natura 2000 nie wyznaczono żadnych stref ochrony, nie zlokalizowano miejsc gniazdowania gatunków ptaków „strefowych” wyszczególnionych w SDF. W trakcie prac terenowych nie stwierdzono występowania żadnego z powyżej wymienionych gatunków, nie wykazała ich też analiza dostępnych materiałów i wywiad terenowy w terenie objętym obecnym opracowaniem.

Po przeanalizowaniu zaprojektowanych zabiegów gospodarczych w odniesieniu do celów oraz zadań ochronnych dla tego obszaru objętego UPUL uznaje się wpływ zabiegów jako neutralny. Ponadto w UPUL nie zaplanowano zabiegów mogących naruszyć integralność obszarów Natura 2000. Prowadzenie zapisów dokumentacji nie zaburzy spójności czynników strukturalnych i funkcjonalnych warunkujących zrównoważone trwania populacji gatunków, dla ochrony których zaprojektowano obszar Natura 2000 PLB180005 Puszcza Sandomierska.

4.4. Przewidywane oddziaływanie UPUL na siedliska leśne, potencjalne siedliska przyrodnicze

Wskazania gospodarcze zaprojektowane w uproszczonym planie urządzenia lasu uwzględniają warunki siedliskowe i są dostosowane do potrzeb hodowlanych poszczególnych drzewostanów.

Obecny trwale zrównoważony model gospodarki leśnej dąży do osiągnięcia zgodności biocenozy leśnej z biotopem, w sposób możliwie pełny wzoruje się na zjawiskach oraz procesach przyrodniczych, zachodzących w ekosystemach leśnych, funkcjonujących praktycznie bez ingerencji człowieka.

Na terenach objętych opracowaniem UPUL przyjęty docelowy zestaw gatunków dla danego typu siedliskowego lasu stanowi kompromis pomiędzy składami optymalnymi ze środowiskowego punktu widzenia a potrzebami gospodarczymi. Docelowe składy gatunkowe w Uproszczonym Planie Urządzenia Lasu dla poszczególnych obrębów ewidencyjnych, przyjęto na podstawie obowiązujących Zasad

Hodowli Lasu (2012) oraz na opracowania „Regionalnych optymalnych składów gatunkowych drzewostanów w typach siedliskowych lasów i zespołach leśnych” wg J. M.

Projektowane w UPUL zapisy, głównie dotyczące zabiegów pielęgnacyjnych przyczyniają się do stopniowej eliminacji gatunków niepożądanych, a także gatunków obcych geograficznie. Odnowienia umożliwią już na pierwszym etapie wzrostu drzewostanu kontrolę właściwego, docelowego na danym siedlisku składu drzewostanu oraz trwałości siedliska w przypadku dobrego składu siedliskowego.

Zaplanowane w UPUL docelowe składy gatunkowe wpłyną w przyszłości na zróżnicowanie bogactwa gatunkowego drzewostanów, co z kolei przyczyniać się będzie do zwiększenia bioróżnorodności w lasach. Składy gatunkowe zbliżone do tych występujących w naturalnych zbiorowiskach leśnych mogą także wpłynąć korzystnie na regenerację na terenach objętych opracowaniem potencjalnych siedlisk przyrodniczych. Ponadto, zaplanowane zabiegi korzystnie wpłyną na kształtowanie przyszłego składu gatunkowego oraz struktury drzewostanów.

Ustalenia UPUL nie wpłyną negatywnie na integralność obszarów Natura 2000.

4.5. Przewidywane skumulowane oddziaływanie na środowisko

W przypadku analizowanego Uproszczonego Planu Urządzenia Lasu, potencjalnie oddziaływanie skumulowane może mieć miejsce w połączeniu z oddziaływaniami wynikającymi z realizacji Planów Urządzenia Lasu sąsiednich Nadleśnictw.

Oddziaływanie związane z realizacją powyższych planów związane są przede wszystkim z realizacją zadań z zakresu gospodarki leśnej, takich jak:

- zalesienia i odnowienia powierzchni leśnych,
- zabiegi agrotechniczne,
- pielęgnowanie gleby i drzewostanu,
- użytkowanie rębne (rębnie zupełne, częściowe, gniazdowe, stopniowe),
- użytkowanie przedrębne.

Już na etapie projektowania planów z zakresu urządzenia lasów, zarówno państwowych jak i prywatnych, analizuje się i wybiera warianty alternatywne tak, by w efekcie otrzymać zapisy, których realizacja zapewni wypełnienie założonych celów z jednoczesną minimalizacją ich negatywnych skutków.

Zadania zawarte w UPUL sprecyzowane zostały tak, aby oparta o nie wielofunkcyjna i trwale zrównoważona gospodarka leśna przynosiła pozytywne efekty. Działalność kształtująca i wykorzystująca lasy ma zatem przebiegać w taki sposób i w takim tempie, by zachować ich bogactwo, różnorodność biologiczną, żywotność, potencjał regeneracyjny, wysoką produktywność, przy jednoczesnym wypełnianiu wszystkich funkcji ochronnych, gospodarczych i społecznych na poziomach: lokalnym, narodowym i globalnym. Ostateczna wersja planów ma uwzględnić w optymalny sposób wymogi różnych grup społecznych, jak również środowiska i gospodarczych funkcji lasu.

Bazując na powyższych przesłankach można stwierdzić, iż **zaprojektowane w przedmiotowym Uproszczonym Planie Urządzenia Lasu, zabiegi nie wpłyną znacząco negatywnie na stan zachowania środowiska i walorów przyrodniczych na terenie objętym opracowaniem.** Stosowane dotąd oraz zalecane obecnie metody działań we właściwy sposób zabezpieczają ustanowione prawnie powierzchniowe formy ochrony przyrody, a różnorodność siedlisk i gatunków, w tym również gatunków chronionych na terenach leśnych pozostanie zachowana głównie dzięki prowadzeniu racjonalnej, wielofunkcyjnej gospodarki leśnej w myśl zasad przyjętych w UPUL. Tym samym, analizowane potencjalne oddziaływanie skumulowane wynikające z realizacji działań zawartych we wszystkich leśnych dokumentach urzędzeniowych powiązanych z UPUL będzie znikome i pomijalne dla środowiska.

4.6. Przewidywane rozwiązania mające na celu zapobieganie i ograniczanie negatywnych oddziaływań UPUL na środowisko

Uproszczony Plan Urządzenia Lasu nie zawierają zapisów, których realizacja mogłaby mieć znacząco negatywny wpływ na środowisko (zgodnie z Ustawą OOS). Zapisy zawarte w projektowanym planie nie są zamierzeniami inwestycyjnymi, nie ingerują w sposób wykorzystania terenu lub jego przekształcenie.

Obszar negatywnego wpływu	Potencjalne negatywne oddziaływanie realizacji zapisów UPUL	Zapisy Prognozy ograniczające negatywne oddziaływanie	Uwagi
Stanowiska chronionych gatunków roślin leśnych	Zniszczenie stanowisk przy prowadzeniu prac leśnych z zakresu cięć pielęgnacyjnych i zupełnych	Zalecenia wykonywania zabiegów pod koniec okresu wegetacyjnego lub całkowicie poza okresem wegetacyjnym, tj. zimą	Na terenie objętym opracowaniem nie wyróżniono chronionych gatunków roślin. Zalecane w UPUL terminy wykonywania zabiegów potencjalnie negatywnie wpływających na płaty roślinności zielonej wynikają z ogólnie przyjętych zasad hodowli lasu.
Gatunki ptaków leśnych, w szczególności gatunki rzadkie i chronione	Niszczenie miejsc bytowania i rozrodu ptaków w wyniku prowadzenia prac leśnych z zakresu cięć rębnych	Pozostawianie kęp starodrzewów i przestojów na zrębach, wykonywanie prac leśnych z zakresu cięć rębnych i trzebieży poza okresem lęgowym ptaków.	Na terenie objętych opracowaniem nie wyróżniono miejsc gniazdowania ptaków. Zalecane w upul terminy wykonywania zabiegów, potencjalnie negatywnie wpływających na miejsca bytowania i rozrodu dla ptaków, zgodne są z terminami wynikającymi z ogólnie przyjętych zasad hodowli lasu
Różnorodność biologiczna	Zmniejszenie różnorodności na poziomie genetycznym, gatunkowym, krajobrazowym	Pozostawianie drzew nietypowych (kształt, cechy wzrostowe), popieranie odnowienia naturalnego	Zalecenia w UPUL zgodne są z zasadami trwale zrównoważonej gospodarki leśnej, na której opierają się również zapisy UPUL

Obszar negatywnego wpływu	Potencjalne negatywne oddziaływanie realizacji zapisów UPUL	Zapisy Prognozy ograniczające negatywne oddziaływanie	Uwagi
Powierzchnia ziemi	Zniekształcenie pokrywy gleby przy pracach z użyciem ciężkiego sprzętu	Pozyskiwanie drewna w okresie zimowym, wykorzystywanie szlaków zrywkowych	Zalecane terminy zawarte w Prognozie zgodne są z ogólnie przyjętymi zasadami pozyskania drewna
Krajobraz	Niewłaściwe kształtowanie środowiska leśnego prowadzące do zniekształcenia fizjonomii krajobrazu	Pozostawianie kęp starodrzewu na powierzchniach z planowanymi rębniami. Stosowanie rębni przerębowych i stopniowych.	Zalecenia w UPUL zgodne są z zasadami trwale zrównoważonej gospodarki leśnej.
Zasoby naturalne	Zaplanowanie użytkowania, które mogłoby w znaczący sposób naruszyć zasoby oraz ich trwałość	Określenie etatu użytkowania w sposób, który zapewni nieprzekroczenie użytkowania przyrostu bieżącego w lasach objętych opracowaniem	Przyjęty w UPUL etat cięć w drzewostanach rębnych wynika z potrzeb hodowlanych, natomiast przyjęty etat cięć przedrębnych jest zgodny z wytycznymi zawartymi w Rozporządzeniu Ministra Środowiska z dnia 12 listopada 2012 r. w sprawie szczegółowych warunków i trybu sporządzania planu urządzania lasu, uproszczonego planu urządzania lasu oraz inwentaryzacji lasu

4.7. Metody analizy skutków realizacji postanowień UPUL oraz częstotliwość jej przeprowadzania

Analiza skutków realizacji postanowień projektu planu powinna być przeprowadzana w wyniku kompleksowej kontroli w cyklu 10-cio letnim, a jej wyniki przesłane do RDOŚ. Kontrola kompleksowa powinna dotyczyć prawidłowości wykonywania zapisów Planu, obejmować jak najszerszy zakres, między innymi:

- analizę wykonanych zadań gospodarczych, w tym na terenie obszaru Natura 2000, w wymiarze powierzchniowym,
- analizę składów gatunkowych zapisanych w UPUL w odniesieniu do gatunków drzew wprowadzanych w odnowieniach,
- kontrolę terminu zabiegów zapisanych w UPUL lub Prognozie w odniesieniu do wykonania ich w konkretnym drzewostanie,
- zmiany powierzchni lasów według pełnionych funkcji i kategorii użytkowania,
- zestawienia pozyskania drewna w wymiarze powierzchniowym według sposobu zagospodarowania.

Oprócz analizy działań z zakresu gospodarki leśnej, ocena powinna zawierać również informacje o ewaluacji środowiska przyrodniczego obszarów leśnych.

4.8. Rozwiązania alternatywne do zadań ujętych w UPUL

Już na etapie tworzenia UPUL analizuje się i wybiera warianty alternatywne tak, by w efekcie otrzymać zapisy, których realizacja zapewni wypełnienie złożonych celów z jednoczesną minimalizacją ich negatywnych skutków. Zadania zawarte w UPUL sprecyzowane zostały tak, aby oparta o nie wielofunkcyjna i trwale zrównoważona gospodarka leśna przynosiła pozytywne efekty. Działalność kształtująca i wykorzystująca lasy ma przebiegać w taki sposób i w takim tempie, by zachować ich bogactwo, różnorodność biologiczną, żywotność, potencjał regeneracyjny, wysoką produktywność, przy jednoczesnym wypełnianiu wszystkich funkcji ochronnych, gospodarczych i społecznych na poziomach: lokalnym, narodowym i globalnym.

Wariantowanie w sporządzaniu UPUL zaczyna się już na etapie definiowania wytycznych do wykonania prac urzędniowych. Sprowadza się to do wyboru dla ustalonych typów lasu: sposobu zagospodarowania, składu gatunkowego uprawy, gospodarczego typu drzewostanu. Następnym etapem to przebiegającym w kilku częściach ustalanie rozmiaru cięć.

Zgodnie z art. 21 ust. 4 ustawy o lasach projekt uproszczonego planu urządzenia lasu wykląda się na okres 60 dni do publicznego wglądu. Zainteresowani właściciele lasów mogą się z nim zapoznać oraz składać zastrzeżenia i wnioski. W przypadku, gdy starosta uzna złożone zastrzeżenia i wnioski, projekt planu podlega weryfikacji w tym zakresie. Następnie projekt UPUL jest opiniowany przez właściwego nadleśniczego.

Ostateczna wersja Uproszczonego Planu Urządzenia Lasu ma uwzględnić w optymalny sposób wymogi różnych grup społecznych, jak również środowiska, gospodarczych funkcji lasu i celów UPUL.

Można zatem stwierdzić, iż zaprojektowane w Uproszczonym Planie Urządzenia Lasu zabiegi nie wpłyną znacząco negatywnie na stan zachowania środowiska i walorów przyrodniczych.

5. LITERATURA

Biuletyn Monitoringu Przyrody; Monitoring Ptaków Polski w latach 2018 – 2021, IOŚ 2021;

Biuro Urządzania Lasu i Geodezji Leśnej Oddział Przemysł, Uproszczonego Planu Urządzenia Lasu dla lasów stanowiących własność osób fizycznych położonych w obrębie ewidencyjnym Nowa Wieś (Gmina Kolbuszowa), obrębach ewidencyjnych Niwiska, Siedlanka, Kosowy, Przytęk, Trześć, Zapole, Hucina, Hucisko, Leszcze (Gmina Niwiska), obrębie ewidencyjnym Komorów (Gmina Majdan Królewski) i obrębach ewidencyjnych Trzęsówka, Toporów (Gmina Cmolas) na okres od 1 stycznia 2024 r. do 31 grudnia 2033 r., Przemysł 2023;

Instrukcja Urządzania Lasu, 2012. CILP, Warszawa;

Zielony R., Kliczkowska A. Regionalizacja przyrodniczo-leśna Polski, 2012 r.;

Karta SDF dla PLB180005 „Puszcza Sandomierska” - 2022 r.;

Dokumentacja Planu Zadań Ochronnych obszaru Natura 2000 PLB180005 „Puszcza Sandomierska” w województwie podkarpackim - projekt;

Matuszkiewicz J. M. 2008. Zespoły leśne Polski. Wydawnictwo Naukowe. PWN. Warszawa;

Matuszkiewicz J.M. (red), 2007. Geobotaniczne rozpoznanie tendencji rozwojowych zbiorowisk leśnych w wybranych regionach Polski. PAN IGiPZ, Warszawa;

Matuszkiewicz W., 2007. Przewodnik do oznaczania zbiorowisk roślinnych Polski. PWN, Warszawa;

Pawlaczyk P. (red.), 2009. Natura 2000 - Niezbędnik leśnika. Wydawnictwo Klubu Przyrodników. Świebodzin;

Poradnik ochrony siedlisk i gatunków Natura 2000 - podręcznik metodyczny T. 5. Ministerstwo Środowiska, Warszawa;

Polityka ekologiczna państwa 2030. Ministerstwo Środowiska. Warszawa 2019;

Program Ochrony Środowiska dla Województwa Podkarpackiego na lata 2020-2023 z perspektywą do 2027 r. wraz z Prognozą oddziaływania programu na środowisko;

Roczna ocena jakości powietrza w województwie podkarpackim. Raport wojewódzki za rok 2021. Regionalny Wydział Monitoringu Środowiska Głównego Inspektoratu Ochrony Środowiska w Rzeszowie;

Strategia Rozwoju Województwa – Podkarpackie 2030;

Strategia Rozwoju Ponadlokalnego dla Partnerstwa Kolbuszowskiego na lata 2022–2030;

Studium uwarunkowań i kierunków zagospodarowania przestrzennego miasta i gminy Kolbuszowa;

Studium uwarunkowań i kierunków zagospodarowania przestrzennego Gminy Cmolas;

Studium uwarunkowań i kierunków zagospodarowania przestrzennego Gminy Majdan Królewski;

Studium uwarunkowań i kierunków zagospodarowania przestrzennego Gminy Niwiska;

Siedliskowe Podstawy Hodowli Lasu, 2004. Ośrodek Rozwojowo-Wdrożeniowy Lasów Państwowych w Bedoniu;

Zasady Hodowli Lasu, 2012. Ośrodek Rozwojowo-Wdrożeniowy Lasów Państwowych w Bedoniu.

6. ZAŁĄCZNIKI

Oświadczenie autora prognozy oddziaływania na środowisko:

