



**PODSUMOWANIE STRATEGICZNEJ OCENY
ODDZIAŁYWANIA NA ŚRODOWISKO
DLA
UPROSZCZONEGO PLANU URZĄDZENIA LASU
DLA LASÓW NIESTANOWIĄCYCH WŁASNOŚCI
SKARBU PAŃSTWA
POŁOŻONYCH NA TERENIE POWIATU
KOLBUSZOWSKIEGO
NA OKRES OD 01.01.2024 DO 31.12.2033**

Przemyśl 2023 r.



Biuro Urządzania Lasu i Geodezji Leśnej, Oddział w Przemyślu
ul. Wysockiego 46A, 37-700 Przemyśl
tel. 16 6705281
e-mail: sekretariat@przemysl.buligl.pl, <http://www.buligl.pl>

Wykonano na zlecenie:

Powiatu kolbuszowskiego

Wykonawca:

Biuro Urządzania Lasu i Geodezji Leśnej Oddział w Przemyślu

ul. Wysockiego 46a, 37-700 Przemyśl

tel. (16) 670 52 81

e-mail: sekretariat@przemysl.buligl.pl

www.przemysl.buligl.pl

Podsumowanie opracował:

inż. Bartłomiej Jakubowski

Spis treści

1. Wstęp	5
2. Podstawy prawne	6
3. Ustalenia zawarte w Prognozie oddziaływania na środowisko	7
4. Oddziaływanie UPUL na środowisko	11
5. Opinie właściwych organów	15
6. Propozycje dotyczące metod i częstotliwości przeprowadzania monitoringu skutków realizacji postanowień dokumentu	16

1. Wstęp

Projekt Uproszczonego Planu urządzenia lasu dla lasów niestanowiących własności Skarbu Państwa na terenie miejscowości Toporów, Trzęsówka, Hucina, Hucisko, Kosowy, Leszcze, Niwiska, Przyłęk, Siedlanka, Trześń, Zapole, Nowa Wieś wraz z prognozą oddziaływania na środowisko oraz Inwentaryzacji Stanu Lasu dla Leśnej Wspólnoty Gruntowej wsi Komorów został sporządzony na podstawie umowy Nr 30/2023 z dnia 18 kwietnia 2023 r., zawartej pomiędzy:

Biurem Urządzenia Lasu i Geodezji Leśnej Przedsiębiorstwo Państwowe Oddział w Przemysłu ul. Wysockiego 46 A, 37-700 Przemyśl,

a

Powiatem Kolbuszowskim, ul. 11-go listopada 10, 36-100 Kolbuszowa.

Projekt Uproszczonego Planu Urządzenia Lasu wraz z Prognozą oddziaływania na środowisko został wykonany zgodnie z obowiązującymi przepisami.

W trakcie prac nad projektem Uproszczonego Planu Urządzenia Lasu w odpowiedzi na wniosek złożony przez wykonawcę w imieniu Starosty Kolbuszowskiego, właściwe organy opiniujące: Regionalna Dyrekcja Ochrony Środowiska w Rzeszowie stwierdziła konieczność przeprowadzenia strategicznej oceny oddziaływania na środowisko dla przedmiotowych uproszczonych planów urządzenia lasów, uzgadniając jednocześnie stopień i zakres szczegółowości Prognozy oddziaływania na środowisko w/w projektu planu. Podkarpacki Państwowy Wojewódzki Inspektor Sanitarny uznał, że złożony wniosek o odstąpienie od przeprowadzenia strategicznej oceny oddziaływania na środowisko dla projektu Uproszczonego Planu Urządzenia Lasu jest bezprzedmiotowy.

Po sporządzeniu niezbędnej dokumentacji wykonawca w imieniu Starosty wystąpił o zaopiniowanie projektów Uproszczonych Planów Urządzenia Lasów dla lasów niestanowiących własności Skarbu Państwa położonych na terenie powiatu kolbuszowskiego wraz z Prognozą oddziaływania na środowisko do właściwych organów opiniujących. Regionalna Dyrekcja Ochrony Środowiska w Rzeszowie zaopiniowała pozytywnie przedłożone projekty Uproszczonych Planów Urządzenia Lasów.

Projekty Uproszczonych Planów Urządzenia Lasów dla lasów niestanowiących własności Skarbu Państwa z powiatu kolbuszowskiego poddano procedurze konsultacji społecznych. Następnie w/w projekty po uwzględnieniu uwag od właścicieli lasów złożono we właściwym terytorialnie Nadleśnictwie, w celu zaopiniowania. Nadleśnictwo wniosło swoje wnioski i zastrzeżenia, które wykonawca uwzględnił w projektach Uproszczonych Planów Urządzenia Lasów.

Po rozpatrzeniu wniosków i zastrzeżeń właścicieli gruntów oraz uzyskaniu opinii Nadleśnictwa, Starosta kolbuszowski zatwierdzi przedmiotowe Uproszczone Plany Urządzenia Lasu dla lasów niestanowiących własności Skarbu Państwa na terenie miejscowości Toporów, Trzęsówka, Hucina, Hucisko, Kosowy, Leszcze, Niwiska, Przyłek, Siedlanka, Trześć, Zapole, Nowa Wieś wraz z prognozą oddziaływania na środowisko oraz Inwentaryzacji Stanu Lasu dla Leśnej Wspólnoty Gruntowej wsi Komorów, stosownym pismem.

2. Podstawy prawne

Wykonawca sporządzi dokumentację urządzeniową w oparciu o następujące przepisy m. in.:

- a) Ustawę z dnia 28 września 1991 r. o lasach (Dz. U. 2023 r., poz. 1356);
- b) Ustawa z dnia 16 kwietnia 2004 r. o ochronie przyrody [Dz. U. 2023, poz. 1336];
- c) Ustawę z dnia 3 października 2008 r. o udostępnianiu informacji o środowisku i jego ochronie, udziale społeczeństwa w ochronie środowiska oraz o ocenach oddziaływania na środowisko (tekst jednolity Dz. U. z 2023 r. poz. 1094)
- d) Ustawa z dnia 27 kwietnia 2001 r. Prawo ochrony środowiska (Dz.U.2022.0.2556 t.j.)
- e) Rozporządzenie Ministra Środowiska z dnia 12 listopada 2012 r. w sprawie szczegółowych warunków i trybu sporządzania planu urządzenia lasu, uproszczonego planu urządzenia lasu oraz inwentaryzacji stanu lasu (Dz. U. z 2012 r., poz. 1302);
- f) Inne aktualnie obowiązujące przepisy. Najważniejsze z nich to:
 - Umowa z Powiatem Kolbuszowskim;
 - Zarządzenie nr 53 Generalnego Dyrektora LP z dnia 21 listopada 2011 – załącznik Zasady Hodowli Lasu – ZHL;
 - Ustawa z dnia 30 października 2002 r. o podatku leśnym;
 - Ustawa o ochronie danych osobowych z dnia 29 sierpnia 1997 r.;
 - Rozporządzenie Ministra Środowiska z dnia 27 marca 2023 r. w sprawie wymagań dobrej praktyki w zakresie gospodarki leśnej;
 - Ustawa z dnia 3 lutego 1995 r. o ochronie gruntów rolnych i leśnych;
 - Rozporządzenie Ministra Środowiska z dnia 16 grudnia 2016 r. w sprawie ochrony gatunkowej zwierząt;
 - Rozporządzenie Ministra Środowiska z dnia 16 grudnia 2016 r. w sprawie ochrony gatunkowej roślin;
 - Rozporządzenie Ministra Środowiska z dnia 16 grudnia 2016 r. w sprawie ochrony gatunkowej roślin;

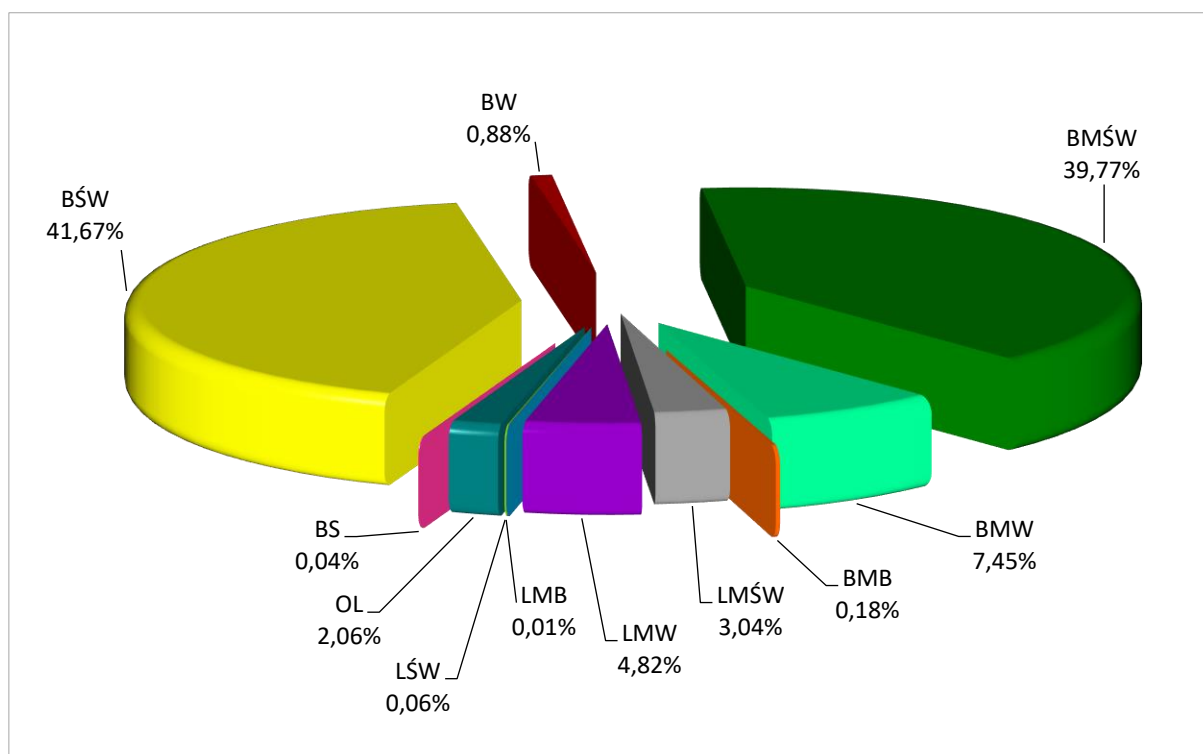
3. Ustalenia zawarte w Prognozie oddziaływania na środowisko

Opracowaniem Uproszczonych Planów Urządzenia Lasów dla lasów niestanowiących własności Skarbu Państwa, objęte zostały grunty leśne o łącznej powierzchni 1 442,9913 ha, zlokalizowane w 13 obrębach ewidencyjnych składających się z 2906 działek ewidencyjnych należących do 3533 właścicieli na terenie powiatu kolbuszowskiego. Nadzór nad gospodarką leśną na terenie objętym opracowaniem na zlecenie Starosty Kolbuszowskiego sprawuje Nadleśnictwo Kolbuszowa.

Położenie gruntów objętych UPUL na tle podziału administracyjnego. Według regionalizacji przyrodniczo-leśnej („Regionalizacja przyrodniczo-leśna Polski” R. Zielony, A. Kliczkowska 2012) lasy te położone są w Krainie Małopolskiej (VI), mezoregionach: Puszcza Sandomierska i Płaskowyż Kolbuszowski.

Udział procentowy siedliskowych typów lasu w lasach objętych UPUL

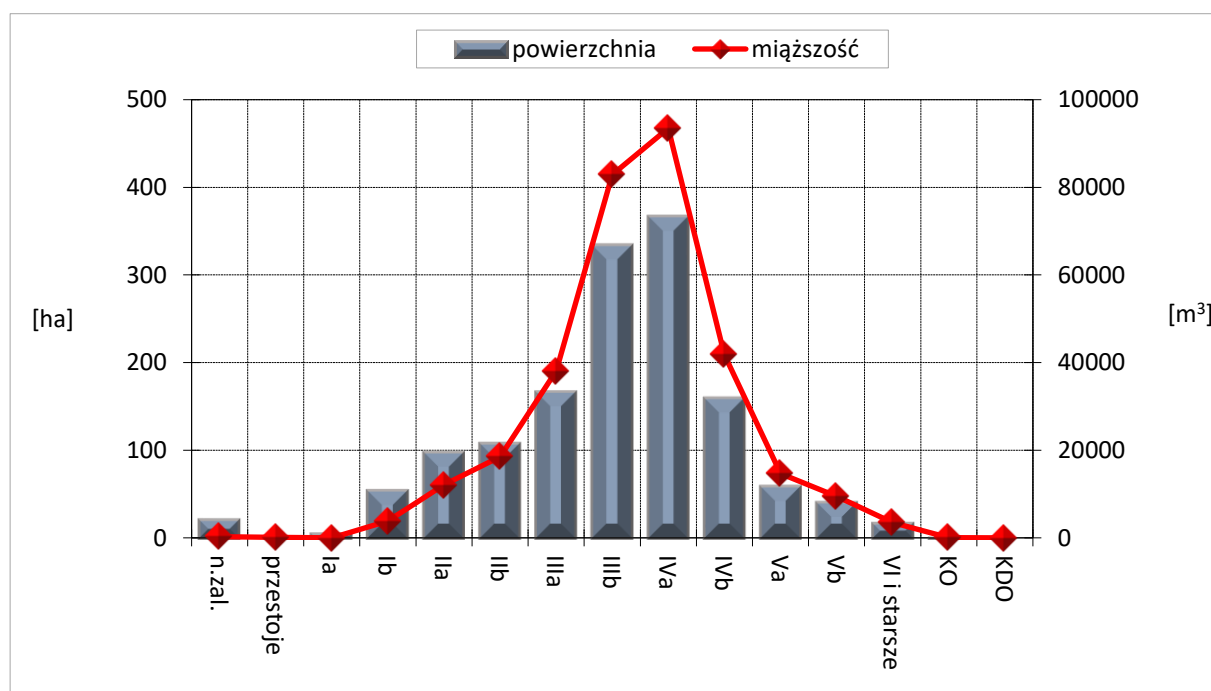
Podstawowe znaczenie gospodarcze dla lasów objętych UPUL posiada siedlisko boru świeżego, mające największy udział powierzchniowy (41,67%) oraz siedliska boru mieszanego świeżego (39,77%).



Siedliskowe typy lasu na obszarze objętym UPUL

Struktura wiekowa lasów objętych UPUL

Drzewostany objęte UPUL odznaczają się zróżnicowaniem wiekowym. Pod względem struktury wiekowej największym udziałem powierzchniowym charakteryzują się drzewostany średnich klas wieku (41 – 80 lat), zajmujące 71,65% powierzchni, drzewostany w wieku 81 – 100 lat to 7,02% powierzchni, natomiast drzewostany I i II klasy wieku (1 – 40 lat) zajmują 18,57% powierzchni.



Struktura wiekowa drzewostanów

Zasobność drzewostanów określona została na 318 786 m³. Głównym gatunkiem panującym jest sosna i zajmuje największą powierzchnię 1 170,71 ha (81,73%). Drugim pod względem panowania gatunkiem jest brzoza 133,56 ha (9,32%), następnie olcha 76,70 ha (5,35%). Pozostałe gatunki zajmują w granicach 1% powierzchni drzewostanów.

Najwięcej lasów objętych opracowaniem znajduje się w obrębach ewidencyjnych: Niwiska 457,6300 ha (31,71%), Przyłęk 212,5283 ha (14,73%), Trzęsówka 148,8440 ha (10,31%), Nowa Wieś 100,7001 ha (6,98%). Pozostałe wsie zajmują poniżej 100 ha.

Na podstawie określonych minimalnych wieków wyrębu obliczono etaty oraz określono maksymalną miąższość do pozyskania w użytkowaniu rębny:

Etaty oraz maksymalne miąższości do pozyskania w użytkowaniu rębny

Etat z ostatniej klasy wieku	Etat z 2-ch ostatnich klas wieku	Etat wg potrzeb hodowlanych z uwzględnieniem przebudowy drzewostanu	Etat przyjęty	Pozostałe użytki rębne nie objęte etatem	Maksymalna miąższość możliwa do pozysk. w użytk. rębny (kol.4+kol.5)
m ³ brutto					
1	2	3	4	5	6
59770	65530	55677	55677	156	55833

W użytkowaniu rębny przewiduje się pozyskanie w wysokości 55 677 m³ grubizny brutto na powierzchni 246,5149 ha. Wielkość ta wynika z sumy powierzchni i masy wskazań gospodarczych drzewostanów zaprojektowanych do użytkowania rębny.

Miąższość drzewostanów zaprojektowanych do użytkowania przedrębny

Miąższość drzewostanów projektowanych do użytkowania przedrębny	Spodziewany przyrost bieżący	Miąższość planowana do pozyskania	(3:1)/100	(3:2)/100
m ³ grubizny brutto			%	
1	2	3	4	5
261074	74941,79	42969	16,46	57,34

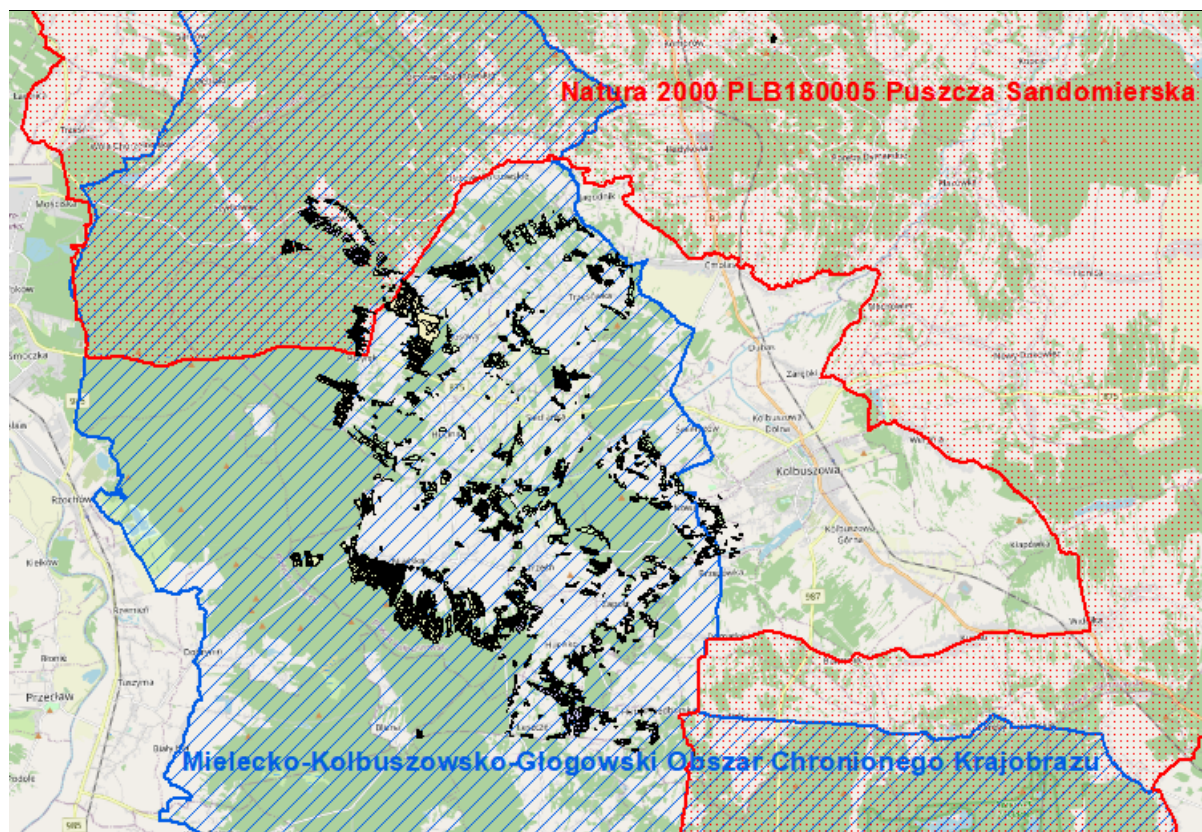
W użytkowaniu przedrębny przewiduje się pozyskanie w wysokości 42 969 m³ grubizny brutto na powierzchni 1 147,2546 ha. Wielkość ta wynika z sumy masy i powierzchni wskazań gospodarczych konkretnych drzewostanów projektowanych do zabiegów pielęgnacyjnych (CP-P, TW, TP) i stanowi orientacyjną wielkość miąższości wynikającą z właściwie wykonanych zabiegów hodowlanych na przewidzianej do tych zabiegów powierzchni.

Poniżej zestawiono zaplanowane zadania gospodarcze do wykonania w lasach objętych opracowaniem w 10-leciu od 2023 do 2033

Zestawienie zadań gospodarczych projektowanych do wykonania

Zadania gospodarcze	Pow. (ha)	Miąższość (m ³)	
		brutto	netto
IB	224,1531	53473	44463
IIA	0,3306	35	29
IIB	2,5298	216	184
IID	2,8224	228	190
IIIA	7,5081	654	533
IIIB	9,1709	1071	889
PŁAZ	0,4710	34	27
PRZEST	9,1232	122	108
TW	247,0507	5756	4987
TP	895,6413	37174	31545
CP-P	4,5626	39	32

Część lasów objętych Uproszczonymi planami urządzenia lasu znajdują się w Mielecko-Kolbuszowsko-Głogowski Obszar Chronionego Krajobrazu. Całkowita powierzchnia obszaru wynosi 49 706 ha, z czego grunty objęte UPUL zajmują 1417,6502 ha.



Położenie gruntów objętych UPUL na tle obszarów chronionego krajobrazu

Część lasów objętych Uproszczonymi planami urządzenia lasu znajduje się w Obszarze Natura 2000 Puszcza Sandomierska PLB180005. Całkowita powierzchnia obszaru wynosi 129 304,13 ha, z czego grunty objęte UPUL obejmują – 116,0765 ha.

4. Oddziaływanie UPUL na środowisko

UPUL nie zawiera działań mogących znacząco oddziaływać na środowisko. Żadne z działań wymienionych w rozporządzeniu Rady Ministrów z 9 listopada 2010 r., w sprawie określenia rodzajów przedsięwzięć mogących znacząco oddziaływać na środowisko oraz szczegółowych warunków związanych z kwalifikowaniem przedsięwzięcia do sporządzenia raportu oddziaływania na środowisko nie jest wpisane w projekcie tego planu.

Potencjalne miejsca lub obszary, gdzie może nastąpić istotna kolizja między zapisami w *Uproszczonym Planie* a wymogami ochrony przyrody to:

- zaplanowanie użytkowania w miejscach, gdzie znajdują się stanowiska gatunków zwierząt lub roślin, bez podania sposobów ochrony stanowiska lub siedliska gatunku podczas zabiegów,
- zaplanowanie użytkowania w sposób zmieniający właściwą dla danego gatunku strukturę wiekową i gatunkową drzewostanów,
- zamieszczenie w *Uproszczonym Planie* zapisów (bądź brak takich zapisów) uszczegóławiających sposoby prowadzenia gospodarki leśnej w miejscach szczególnie istotnych dla danego gatunku.

Oddziaływanie *Uproszczonego Planu* na pozostałe elementy środowiska przyrodniczego jest również rozpatrywane pod kątem:

- zakresu korelacji przyjętych składów gatunkowych upraw i typów drzewostanów z naturalnymi składami drzewostanów w ramach siedlisk przyrodniczych
- wpływu zaplanowanych zabiegów na populacje rzadkich i chronionych gatunków ptaków, roślin i zwierząt, zwłaszcza gatunków z załącznika
- wpływu zapisów *Uproszczonego Planu* na pozostałe elementy środowiska przyrodniczego.

Uprozczone Plany Urządzenia Lasu gruntów objętych opracowaniem, położonych w obrębie ewidencyjnym Nowa Wieś (gmina Kolbuszowa), obrębach ewidencyjnych Niwiska, Siedlanka, Kosowy, Przyłęk, Trześń, Zapole, Hucina, Hucisko, Leszcze (gmina Niwiska), obrębie ewidencyjnym Komorów (gmina Majdan Królewski), obrębach ewidencyjnych Trzęsówka, Toporów (gmina Cmolas), powstały przede wszystkim przez pryzmat potrzeb gospodarczo-pielęgnacyjnych ekosystemu leśnego. Zapisy umieszczone

w UPUL mają zapewnić racjonalną gospodarkę leśną na terenach należących do osób fizycznych. Formułowane są w sposób mający zapewnić zminimalizowanie kolizji pomiędzy ochroną przyrody a gospodarką w lasach. Niemniej jednak, podczas prowadzenia prac nad projektem przedmiotowych planów, główny problem z punktu widzenia ochrony przyrody, stanowiło wypracowanie kompromisu pomiędzy potrzebą zapewnienia właścicielowi lasów możliwości użytkowania drzewostanów, w tym szczególnie rębnego, a koniecznością pełnienia przez lasy funkcji ekologicznych. Jest to istotne w przypadku lasów pozostających w zasięgu obszarowych form ochrony przyrody, w szczególności drzewostanów zlokalizowanych na terenie Obszaru Natura 2000. Problem stanowić może planowane działanie naruszające strukturę wiekową czy gatunkową danego drzewostanu. W przypadku wydzieleni objętych opracowaniem UPUL na omawianym terenie problem ten nie występuje, gdyż projektowane zalecenia nie naruszają w stopniu znaczącym struktury drzewostanów. Ważne z punktu widzenia realizacji zapisów UPUL wydają się być również problemy związane z rozpoznaniem walorów przyrodniczych i wynikającym z nich właściwym planowaniem ochrony przyrody na urządzanych terenach. W razie stwierdzenia wystąpienia przedmiotu ochrony lub gatunku objętego ochroną należy zmodyfikować działania wynikające z zapisów UPUL w celu zachowania właściwej ochrony, zgodnie z obowiązującymi przepisami.

Planowanie gospodarki leśnej jest wymogiem ustawowym. Tak, więc nie można zaniechać ani sporządzania Uproszczonego Planu Urządzenia Lasu ani zaprzestać jego realizacji. W związku z tym, że nie ma możliwości odstąpienia od realizacji Uproszczonego Planu, nie ma potrzeby analizowania zmian, jakie niesie brak jego realizacji. Można jedynie zaznaczyć, że byłyby to w większości negatywne skutki społeczne, jak również ekonomiczne i przyrodnicze.

Obecny stopień przekształcenia środowiska naturalnego przez człowieka, zanieczyszczenie środowiska powoduje konieczność prowadzenia racjonalnej gospodarki leśnej, która przede wszystkim nastawiona jest na zapewnienie ciągłości istnienia lasów oraz maksymalizację ich stabilności. Realizacja wskazań gospodarczych zawartych w UPUL ma szczególne znaczenie. Aktualnie, zachowanie właściwego stanu tychże lasów uzależnione jest od prowadzenia planowej, wielofunkcyjnej gospodarki leśnej, równoważącej potrzeby eksploatacyjne z ochroną cennych przyrodniczo fragmentów lasu, opartej o Uproszczone Plany Urządzenia Lasu. Potencjalne odstąpienie od przeprowadzenia zabiegów zaplanowanych w UPUL, może być zagrożeniem dla trwałości lasów, powodując zły stan sanitarny lasów, zestarzenie się drzewostanów i całkowity ich rozpad, co z kolei doprowadzić może do nieodwracalnych zmian w biotopie. Odstąpienie od działań gospodarczych będzie zatem skutkowało utrwalaniem zniekształceń, co w konsekwencji doprowadzić może do zaniku właściwych siedlisku zbiorowisk roślinnych, pociągając za sobą stopniowe zanikanie na danym terenie chronionych gatunków roślin czy zwierząt.

Podsumowując, brak realizacji zapisów projektu planu, może spowodować:

- utratę kontroli nad stanem sanitarnym i zdrowotnym lasu,
- zagrożenie trwałości lasu, w przypadku zbyt dużego, niekontrolowanego pozyskania drewna nie popartego szacunkami inwentaryzacyjnymi zapasu i przyrostu spodziewanego,
- nieplanowaną, rabunkową gospodarkę leśną, przyczyniającą się do zubożenia bioróżnorodności,
- zubożenie siedlisk oraz ich niekorzystne przekształcenie,
- pogorszenie możliwości rozwoju młodego pokolenia,
- stworzenie bazy żerowej dla patogenów w wyniku pozostawienia nadmiernych ilości martwego drewna w drzewostanie,
- brak przebudowy drzewostanów o składzie niedostosowanym do siedliska leśnego.

Wpływ realizacji założeń UPUL na środowisko

Zbiornicze zestawienie wpływu projektu Uproszczonego Planu na elementy środowiska przyrodniczego w lasach

Lp.	Elementy środowiska	Rodzaje zaplanowanych czynności i zadań gospodarczych ²⁾ oraz ich przewidywane znaczące oddziaływanie ¹⁾ na elementy środowiska				Oddziaływanie łączne - planowanych czynności i zadań gospodarczych
		Odnowienia	Pielęgnowanie drzewostanów	Rębnie złożone	Rębnie zupełne	
1.	Różnorodność biologiczna	+3	+2	+3	0	+2
2.	Ludzie	0	0	0	0	0
3.	Zwierzęta	+1	0	0	-1	0
4.	Rośliny	+1	0	0	-1	0
5.	Woda	+1	0	0	0	+1
6.	Powietrze	+1	0	0	0	+1
7.	Powierzchnia ziemi	+1	0	0	-1	0
8.	Krajobraz	0	0	0	0	0
9.	Klimat	0	0	0	0	0
10.	Zasoby naturalne	+2	+2	+2	0	+2
11.	Zabytki	0	0	0	0	0
12.	Dobra materialne	0	0	0	0	0

1 Symbole przewidywanego znaczącego oddziaływania planowanych czynności gospodarczych na elementy środowiska oraz symbole dotyczące okresu tego oddziaływania:

+ (plus) – wpływ dodatni, pozytywny,

0 (zero) – brak znaczącego wpływu,

- (minus) wpływ ujemny, negatywny,

1. oddziaływanie krótkoterminowe,

2. oddziaływanie średnioterminowe,

3. oddziaływanie długoterminowe.

Podczas wykonywania prac gospodarczych związanych z realizacją UPUL przestrzegane są obowiązujące przepisy prawa oraz wewnętrzne zarządzenia i instrukcje branżowe. Ogranicza to w wystarczającym stopniu negatywne oddziaływanie prac związanych z prowadzeniem gospodarki leśnej na gatunki chronione oraz ich siedliska.

Wariantowanie UPUL odbywa się poprzez rozpatrywanie alternatywnych możliwości lokalizacji i terminu poszczególnych wskazań gospodarczych oraz technicznego sposobu ich realizacji.

Sporządzanie UPUL podlega wariantowaniu już na etapie ustalania wytycznych do wykonania prac urządzeniowych. Dla określonych typów lasu w oparciu o typy siedliskowe i planowany cel hodowlany ustala się sposoby zagospodarowania, składy gatunkowe upraw oraz typy drzewostanów.

Wariantowaniu podlega również ustalanie rozmiaru cięć polegające na ustaleniu priorytetowych celów i funkcji każdego drzewostanu oraz zaproponowaniu najwłaściwszego, optymalnego postępowania gospodarczego w określonym pododdziale. Zarys planu cięć jest następnie weryfikowany poprzez uzgodnienie zaplanowanych wstępnie zabiegów z wymogami ochrony przyrody i zasadami planowania.

Wariantowanie czasowe ma zastosowanie w UPUL w ograniczonym zakresie, ponieważ planowanie urządzeniowe nie określa terminów wykonywania poszczególnych zabiegów (dotyczy to zarówno pory roku jak i konkretnych lat realizacji w ramach 10-lecia), pozostawiając w tym względzie wolną rękę lokalnemu nadzorowi. Trudne do przewidzenia są np. lata nasienne głównych gatunków lasotwórczych, warunkujące urodzaj nasion, obfite odnowienie naturalne i skutkujące szeregiem czynności z zakresu hodowli lasu.

5. Opinie właściwych organów

Projekt Uproszczonego Planu Urządzenia Lasu został wyłożony do publicznego wglądu na okres 60 dni w siedzibach:

- Urząd Miasta i Gminy Kolbuszowa – 04 lipiec do 04 wrzesień 2023r.
- Urząd Gminy Niwiska – 04 lipiec do 04 wrzesień 2023r.
- Urząd Gminy Cmolas – 04 lipiec do 04 wrzesień 2023r.
- Urząd Gminy Majdan Królewski – 12 lipiec do 12 wrzesień 2023r.

Właściciele lasów zostali poinformowani pisemnie o terminie wyłożenia projektów planów oraz o okresie 30 dni od daty wyłożenia, w czasie którego właściciele mogli wnosić zastrzeżenia i wnioski do projektów UPUL.

W trakcie wyłożenia wpłynęły zastrzeżenia i wnioski, do których wykonawca uproszczonego planu urządzenia lasu odniósł się w piśmie skierowanym do Starosty Kolbuszowskiego.

W projekcie planu uwzględniono również uwagi Nadleśnictwa Kolbuszowa, zgłoszone w piśmie z dnia 30.08.2021 r., Zn. spr.: ZG.750.20.2023.

Zgodnie z art. 54 ustawy z dn. 3 października 2008 r. o udostępnianiu informacji o środowisku (...) Dz. U. z 2022 r., poz. 1029 ze zm., w Siedzibie Starostwa Powiatowego w Kolbuszowej przy ul. 11-go listopada 10, wyłożona została na (21 dni) Prognoza oddziaływania na środowisko uproszczonych planów urządzenia lasów dla lasów niestanowiących własności Skarbu Państwa należących do osób fizycznych położonych w obrębach ewidencyjnych: Nowa Wieś - Gmina Kolbuszowa; Niwiska, Siedlanka, Kosowy, Przytęk, Trześć, Zapole, Hucina, Hucisko, Leszcze - Gmina Niwiska; Trzęsówka, Toporów - Gmina Cmolas oraz Leśnej Wspólnoty Gruntowej w Komorowie - Gmina Majdan Królewski.

Termin wyłożenia dokumentu został podany do publicznej wiadomości na stronie internetowej Starostwa Powiatu Kolbuszowskiego oraz Biuletynu Informacji Publicznej Starostwa Powiatu Kolbuszowskiego. W trakcie wyłożenia dokumentu nie wpłynęły żadne zastrzeżenia i wnioski.

6. Propozycje dotyczące metod i częstotliwości przeprowadzania monitoringu skutków realizacji postanowień dokumentu

Analizę skutków realizacji zadań gospodarczych zawartych w UPUL powinien prowadzić przedstawiciel organu nadzorującego, którym jest, zgodnie z zapisem art. 5 pkt. ust 2 ustawy z dnia 28 września 1991 r. o lasach, właściwy terytorialnie starosta.

Obiektywna ocena skutków powyższych zadań powinna obejmować w głównej mierze wykonanie zaleceń z zakresu ochrony przyrody w obszarach sieci Natura 2000 w okresie realizacji planu oraz monitoring powierzchni lasów według rzeczywistych składów gatunkowych i wieku dla siedlisk przyrodniczych i siedlisk gatunków roślin i zwierząt w obszarach sieci Natura 2000. Zasadność monitoringu powinien określać fakt oraz termin wykonania zabiegu natomiast odnośnie częstotliwości, proponuje się przyjąć 10 letni okres raportowania – sporządzony uproszczony plan urządzenia lasu na kolejne dziesięciolecie będzie wypełnieniem tego obowiązku.

Opracował:
Taksator

inż. Bartłomiej Jakubowski