



POWIAT KOLBUSZOWSKI
ul. 11-go Listopada 10
36-100 KOLBUSZOWA

Kolbuszowa, dnia 14.08.2024 r.

OR.2600.1.40.2024

Zapytanie ofertowe

Powiat Kolbuszowski zaprasza do złożenia oferty w postępowaniu o udzielenie zamówienia publicznego o wartości poniżej 130 000 złotych netto, do którego nie stosuje się ustawy z dnia 11 września 2019 roku Prawo zamówień publicznych (tj. Dz.U. z 2023 poz.1605 ze zm.) na wykonanie remontu 4 toalet dla osób z niepełnosprawnościami w ramach realizacji projektu pod nazwą: „**Poprawa dostępności osobom ze szczególnymi potrzebami budynku Starostwa Powiatowego w Kolbuszowej**” dofinansowanego ze środków PFRON w ramach programu „Dostępna przestrzeń publiczna”.

I. ZAMAWIAJĄCY:

Powiat Kolbuszowski, ul. 11-go Listopada 10, 36-100 Kolbuszowa, NIP: 814-15-73-682, Regon: 690 581 382, www.powiat.kolbuszowski.pl

II. PRZEDMIOT ZAMÓWIENIA:

Przedmiotem zamówienia jest wykonanie remontu 4 toalet dla osób z niepełnosprawnościami w ramach realizacji projektu pod nazwą: „**Poprawa dostępności osobom ze szczególnymi potrzebami budynku Starostwa Powiatowego w Kolbuszowej**” dofinansowanego ze środków PFRON w ramach programu „Dostępna przestrzeń publiczna”.

Szczegółowy zakres przedmiotu zamówienia (w każdej z 4 toalet):

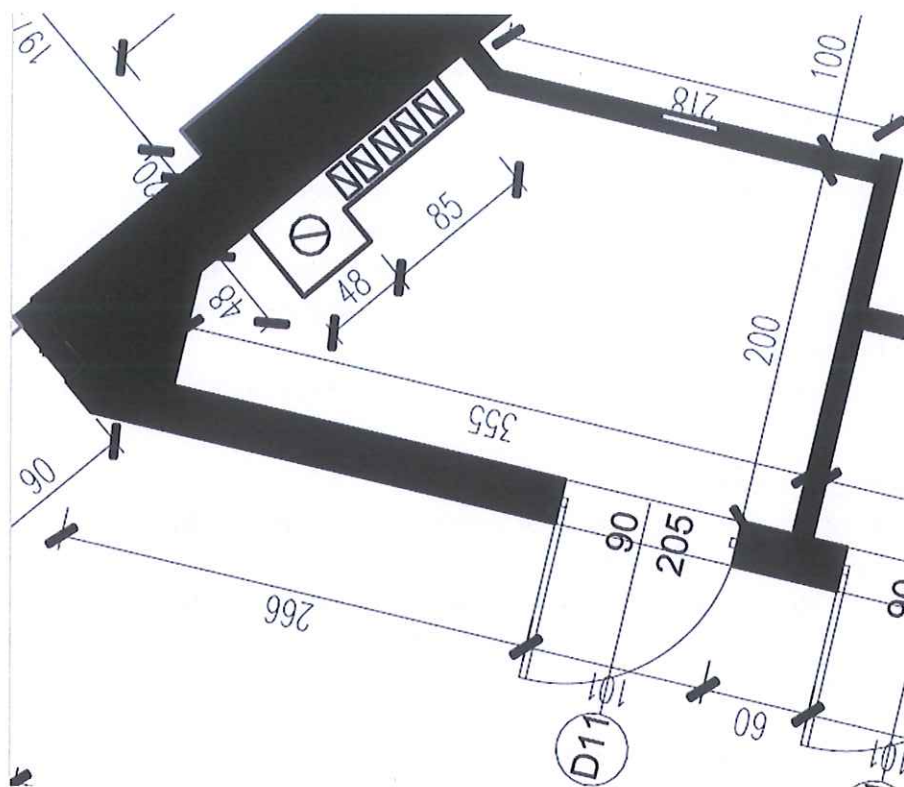
- prace rozbiórkowe – demontaż obecnych okładzin ściennych i podłogowych, demontaż starych sanitariów, demontaż skrzydeł drzwiowych wraz z ościeżnicami,
- równanie ścian, gruntowanie, szpachlowanie, malowanie,
- równanie posadzki – wylewki samopoziomujące (w razie potrzeby),
- przeróbka i dostosowanie instalacji: wodnej, kanalizacyjnej, elektrycznej do potrzeb remontowanych toalet i nowej armatury,
- montaż systemu alarmowego świetlnego i dźwiękowego (Toaleta powinna być wyposażona w system wzywania pomocy, z którego można skorzystać np. przy upadku na posadzkę lub przy trudnościach z powrotem na wózek. Może to być opcja przycisków alarmowych umieszczonych na wysokości od 0 do 40 cm i na wysokości 80 cm do 110 cm lub za pomocą linki, która nie powinna się znajdować wyżej niż 10 cm nad posadzką i sięgać przynajmniej do wysokości 180 cm. Przycisków nie należy umieszczać w bliskiej odległości narożników pomieszczenia (przynajmniej 60 cm od narożnika) lub zakrywać ich muszlą. Przyjęcie alarmu powinno być zgłaszane sygnałem dźwiękowym i wizualnym),
- wymiana oświetlenia, tj. oświetlenie sufitowe oraz ściennie typu LED (nad lustrem) okablowanie, gniazda, łączniki, oświetlenie – zgodnie z normą do mokrych pomieszczeń,
- wykonanie posadzki z płytek ceramicznych, gresowych antypoślizgowych o klasie min. R11, okładzin ściennych z płytek ceramicznych do wysokości 2,0m, struktura (matowe), dekory oraz kolorystyka do uzgodnienia z Zamawiającym,



- montaż nowej armatury z dostosowaniem dla osób niepełnosprawnych tj. umywalki wraz z baterią (Umywalka powinna znajdować się na wysokości 75 cm - 85 cm, a przestrzeń pod umywalką nie może być mniejsza niż 65 cm - 70 cm. Bateria powinna być obsługiwana za pomocą dźwigni - odległość od przedniej krawędzi umywalki nie może być większa niż 30 cm, a odległość baterii od tej krawędzi nie może być mniejsza niż 20 cm), toalety (Montaż muszli ustępowej tak, aby w miarę możliwości przynajmniej z jednej strony znajdowało się minimum 90 cm wolnej przestrzeni, muszla ustępowa o długości minimum 65 cm, górna krawędź muszli powinna znajdować się na wysokości około 45 cm), montaż zaworków pod baterie, syfonów i całego niezbędnego osprzętu – zgodnie z obowiązującymi normami,
 - montaż uchwytów i pochwyty dla osób niepełnosprawnych, tj. 2 uchwyty naścienne przy umywalce (poręczę maksymalnie 40 cm od osi umywalki i nie bliżej niż 5 cm pomiędzy krawędzią poręczy a umywalką, jej główna krawędź powinna znajdować się na wysokości górnej krawędzi umywalki, a przednia krawędź powinna wystawać od 10 cm do 15 cm przed przednią krawędź umywalki, jednak tak, aby nie ograniczała przestrzeni manewrowej w toalecie), dwa uchwyty uchylne przy toalecie (Montaż poręczy w odległości między 32 cm do 40 cm od osi muszli do osi poręczy. Poręcze muszą być zamontowane do ściany lub podłogi) w sposób, który wytrzyma obciążenia dynamiczne ze strony osoby przesiadającej się z wózka na muszlę),
 - montaż nowego lustra (z dostosowaniem dla osób niepełnosprawnych, Lustro przy umywalce stałe, dolna krawędź nie może znajdować się wyżej niż 80 cm, a górna nie może znajdować się niżej niż 190 cm), uchwytu na papier toaletowy (Pojemnik na papier toaletowy powinno umieścić się blisko przedniej krawędzi muszli, by osoba korzystająca z toalety nie musiała sięgać do tyłu lub zbyt daleko na przeciwną ścianę), dozownika na mydło, pojemnika na ręczniki papierowe (Dozownik na mydło i pojemnik na ręczniki umieścić należy w zasięgu osoby korzystającej z umywalki, ale dolna krawędź tych urządzeń nie może znajdować się wyżej niż 100 cm. Dozownik na mydło powinien umożliwiać obsługę bezdotykową lub mieć duży przycisk w dolnej części urządzenia.) oraz dwóch wieszaków na ubrania: odpowiednio na wysokości 180 cm oraz 110 cm od poziomu podłogi. (wieszaki i uchwyt wykonane ze stali nierdzewnej),
 - dostawa i montaż drzwi do WC z ościeżnicami o szerokości 100 cm. Drzwi wyposażone m.in.: w pochwyty ułatwiający otwieranie i zamykanie oraz zamek z uchwytem umożliwiającym łatwe zamknięcie toalety od środka,
 - dostawa i montaż składanego przewijaka dla dzieci., Przewijak powinien spełniać następujące warunki: znajdować się na wysokości 80-85 cm, mierząc od wierzchu przewijaka, mieć zapewnioną wolną przestrzeń na wysokości min. 70cm pod całą powierzchnią przewijaka, mieć wymiary nie mniejsze niż 50x70cm, mieć zabezpieczenia zapobiegające zsunięciu się dziecka, być wykonany z miękkiego materiału, bez ostrych krawędzi, udźwig min. 20 kg, grubość po złożeniu max. do 12 cm.
1. Przedmiot zamówienia należy wykonać zgodnie z postanowieniami niniejszego zamówienia, zasadami wiedzy technicznej oraz należyłą starannością, a także obowiązującymi przepisami i według wskazówek Zamawiającego, osobami i sprzętem będącym w dysponowaniu Wykonawcy.



2. Przed złożeniem oferty wymaga się dokonania wizji lokalnej miejsca realizacji przedmiotu zamówienia oraz jego otoczenia, dokonania wszelkich pomiarów niezbędnych do prawidłowej realizacji przedmiotu zamówienia. Orientacyjny rzut łazienek przeznaczonych do remontu:



3. Wykonawca zobowiązany jest:
- dochować staranności wynikającej z zawodowego charakteru prowadzonej przez niego działalności gospodarczej oraz jest odpowiedzialny za jakość wykonywanych robót,
 - winien wykonywać wszelkie prace objęte przedmiotem zamówienia, zgodnie z obowiązującymi w tym zakresie przepisami prawa, normami, warunkami technicznymi wykonania i odbioru robót oraz sztuką budowlaną,
 - przewidzieć wszelkie roboty wprost nieujęte w szczegółowym zakresie przedmiotu zamówienia, które konieczne są do wykonania zamówienia zgodnie ze sztuką budowlaną, tj. m.in.: wywóz i utylizacja gruzu i odpadów powstałych w wyniku prowadzonych robót.
 - wykonać wszelkie prace pomocnicze i towarzyszące niezbędne do prawidłowej realizacji przedmiotu zamówienia, w tym: zapewnić właściwe warunki BHP, ochrony zdrowia i p.poż przy wykonywaniu robót oraz na bieżąco utrzymywać porządek.
 - wykorzystywać podczas prac remontowych materiałów fabrycznie nowe, bez wad, dopuszczonych do obrotu na terytorium Polski. Wybór materiałów zostanie uzgodniony z Zamawiającym.



III. TERMIN WYKONANIA ZAMÓWIENIA:

Termin wykonania zamówienia: do 90 dni od podpisania umowy, nie później niż do 30.11.2024r.

IV. SPOSÓB PRZYGOTOWANIA OFERTY:

1. Ofertę należy sporządzić w formie pisemnej, w języku polskim.
2. Oferty należy składać na załączonym formularzu oferty cenowej – zał. Nr 1. do niniejszego zapytania ofertowego.
3. Oferta musi być podpisana przez osobę (osoby) upoważnioną (-e) do reprezentowania Wykonawcy. W przypadku podpisywania dokumentów przez pełnomocnika – pełnomocnictwo do reprezentowania Wykonawcy powinno być dołączone do oferty.
4. Cena oferty powinna obejmować wszystkie koszty związane z wykonaniem całego przedmiotu zamówienia.
5. Cena musi być wyrażona w złotych polskich, z dokładnością do dwóch miejsc po przecinku.

V. MIEJSCE I TERMIN SKŁADANIA OFERT:

1. Ofertę (formularz ofertowy) należy złożyć w terminie do dnia **26.08.2024 r.:**
 - a) w zamkniętej kopercie **w siedzibie zamawiającego** z dopiskiem:
„OFERTA: OR.2600.1.40.2024. Nie otwierać do dnia 26.08.2024r.”
(UWAGA: decyduje data i godzina wpływu oferty do Zamawiającego, a nie data jej wysłania przesyłką pocztową lub kurierską).
lub
 - b) e-mailem na adres: **starostwo@kolbuszowski.pl**
(Ofertę złożoną w postaci elektronicznej na wskazany adres mailowy należy rozumieć jako kopię elektroniczną dokumentu, tj. oferta w postaci papierowej podpisana przez osobę upoważnioną, zeskanowaną i przesłaną na adres zamawiającego lub ofertę w formie elektronicznej w formacie danych: .pdf, .doc, .docx, .rtf, .odt, .xls opatrzoną kwalifikowanym podpisem elektronicznym, podpisem zaufanym lub podpisem osobistym). Jeśli oferta wpłynie na adres mailowy, ale nie będzie skanem oferty z podpisem upoważnionej osoby, oferta zostanie odrzucona jako niezgodna z treścią zapytania ofertowego).
W temacie e-maila należy umieścić napis: **„OFERTA: OR.2600.1.40.2024”**.
2. Oferty złożone po terminie nie będą rozpatrywane.

VI. KRYTERIA I ZASADY OCENY OFERT:

1. Zamawiający dokona oceny ofert na podstawie informacji zawartych w ofercie.
2. W toku badania i oceny oferty Zamawiający może żądać od oferentów wyjaśnień dotyczących treści złożonych ofert.
3. W przypadku wystąpienia oczywistych omyłek rachunkowych w ofercie Zamawiający dokona stosownej poprawy, o czym poinformuje Wykonawcę.
4. Kryterium, którym Zamawiający będzie kierował się przy wyborze oferty jest:
cena – waga 100 % (100 pkt.)
Kryterium to będzie rozpatrywane na podstawie ceny brutto za wykonanie całości przedmiotu zamówienia, podanej przez Wykonawcę w ofercie.



5. Oferta, która jest niezgodna z zapytaniem, niekompletna, nieczytelna, niepodpisana przez osoby uprawnione do reprezentacji Wykonawcy zostanie odrzucona.
6. Wykonawca może złożyć tylko jedną ofertę. W sytuacji gdy Wykonawca złoży więcej niż jedną ofertę, żadna z nich nie będzie rozpatrywana.
7. Zamawiający nie dopuszcza składania ofert częściowych i/lub wariantowych.

VII. ROZSTRZYGNĘCIE POSTĘPOWANIA I ZLECENIE REALIZACJI ZAMÓWIENIA:

1. Niezwłocznie po wyborze najkorzystniejszej oferty Zamawiający zawiadomi wszystkich Wykonawców, którzy ubiegali się o udzielenie zamówienia o wyniku postępowania w formie papierowej lub elektronicznej na adresy wskazane w ofercie.
2. Jeżeli nie można wybrać najkorzystniejszej oferty z uwagi na to, że dwie lub więcej ofert przedstawią taką samą cenę, Zamawiający wzywa Wykonawców, którzy złożyli te oferty, do złożenia w terminie określonym przez Zamawiającego ofert dodatkowych.
3. Jeżeli Wykonawca wybrany w wyniku rozstrzygnięcia postępowania odmówi podpisania umowy, Zamawiający wybierze następną w kolejności kompletną i zgodną z niniejszym zapytaniem ofertę.
4. Zamawiający w uzasadnionych przypadkach może zamknąć postępowanie bez wybrania oferty.

VIII. ZAMAWIAJĄCY MA PRAWO UNIEWAŻNIENIA POSTĘPOWANIA JEŻELI WYSTĄPIĄ OKOLICZNOŚCI:

- a) najniższa cena oferowana przez Wykonawców przewyższy kwotę, jaką Zamawiający przeznaczył na sfinansowanie realizacji zadania,
- b) wszystkie oferty, które wpłynęły w danym postępowaniu były wadliwe i nie można usunąć ich wad,
- c) w toku postępowania ujawniono niemożliwą do usunięcia wadę postępowania uniemożliwiającą zawarcie ważnej umowy.

IX. WSKAZANIE OSÓB UPRAWNIONYCH DO POROZUMIEWANIA SIĘ Z WYKONAWCAMI:

- 1) Katarzyna Sukiennik, tel. (17) 744 57 28, e-mail: k.sukiennik@kolbuszowski.pl
- 2) Piotr Serafin, tel. (17) 744 57 28, e-mail: p.serafin@kolbuszowski.pl

X. WARUNKI PŁATNOŚCI:

Płatność za wykonany przedmiot zamówienia odbywać się będzie w terminie do 30 dni od daty prawidłowo wystawionej faktury dostarczonej do siedziby Zamawiającego po odbiorze przedmiotu umowy.

XI. KLAUZULA INFORMACYJNA:

Zgodnie z art. 13 rozporządzenia o ochronie danych osobowych (dalej RODO) z dnia 27 kwietnia 2016 r. (Dz. Urz. UE L 119 z 04.05.2016) informujemy, iż:

- 1) administratorem danych osobowych przetwarzanych w ramach postępowania w sprawie wyboru wykonawcy zamówienia publicznego, a następnie zawarcia umowy i wykonywania tego zamówienia jest Powiat Kolbuszowski, ul.11-go Listopada 10, 36-100 Kolbuszowa;
- 2) kontakt z Inspektorem Ochrony Danych: e-mail: iod@kolbuszowski.pl, ul.11-go Listopada 10, 36-100 Kolbuszowa;



- 3) dane osobowe przetwarzane będą na podstawie art. 6 ust.1 lit.e RODO w celu wyboru wykonawcy, a następnie wykonywania zamówienia publicznego, co stanowi wykonanie zadania realizowanego w interesie publicznym;
- 4) odbiorcą danych osobowych będą podmioty uprawnione do uzyskania danych osobowych na podstawie przepisów prawa;
- 5) dane osobowe będą przechowywane w czasie określonym przepisami prawa, zgodnie z ustawą z dnia 14 lipca 1983 r. o narodowym zasobie archiwalnym i archiwach oraz rozporządzenie Prezesa Rady Ministrów z dnia 18 stycznia 2011r, w sprawie instrukcji kancelaryjnej, jednolitego rzeczowego wykazu akt oraz instrukcji w sprawie organizacji i zakresu działania archiwum zakładowego,
- 6) podanie danych jest niezbędne dla wzięcia udziału w postępowaniu o udzielenie zamówienia publicznego oraz wykonania zamówienia;
- 7) przy wykorzystaniu danych osobowych nie będą podejmowane decyzje w sposób zautomatyzowany, stosowanie do art. 22 RODO;
- 8) osoba, której dane są przetwarzane, posiada prawo:
 - dostępu do treści swoich danych osobowych oraz otrzymania kopii danych,
 - sprostowania danych osobowych,
 - żądania ograniczenia przetwarzania danych osobowych z zastrzeżeniem przypadków, o których mowa w art. 18 ust. 2 RODO,
 - wniesienia skargi do Prezesa Urzędu Ochrony Danych Osobowych, gdy przetwarzanie danych osobowych narusza przepisy RODO;
 - żądania usunięcia danych osobowych w uprawnionych przypadkach.

Z poważaniem


WICESTAROSTA
Wojciech Cebula


STAROSTA
Józef Kordyś

Załączniki:

Zał. Nr 1 Formularz oferty cenowej

Otrzymują:

- 1) Strony wg rozdzielnika,
- 2) Strona internetowa Zamawiającego,
- 3) A/a.